

Caso reporte **ÚLTIMA PRADERA**

Nº 0151

“ISQUEMIA ENCEFALICA DE TERRITORIOS LIMITROFES”



Calero, Gonzalo Jorge

Medico Residente

ARGUS Diagnóstico Médico

Buenos Aires, Argentina - gjcalero@yahoo.com.ar

CADI - Octubre 2022

Santoro, Diego Camilo

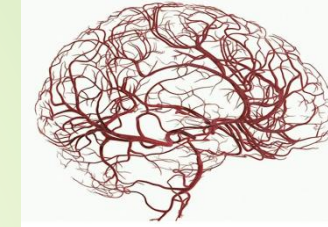
Medico Especialista en diagnóstico por imágenes

Macroimagen

Buenos Aires, Argentina

CADI - Octubre 2022

Los autores declaran no tener conflicto de interés



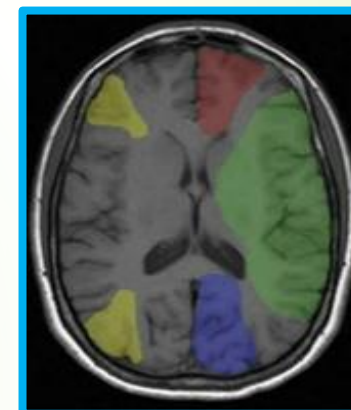
Infartos en territorios límites

El Cerebro se halla irrigado por las arterias:

- Cerebrales anteriores
- Cerebrales mediales
- Cerebrales posteriores

Existen áreas definidas entre las cuales existen puntos o zonas límites que las dividen. Estos son los territorios a los cuales nos referiremos.

Son las zonas que se encuentran alejadas siendo vascularizadas mediante un único afluente sin anastomosis, es decir por una sola arteria.



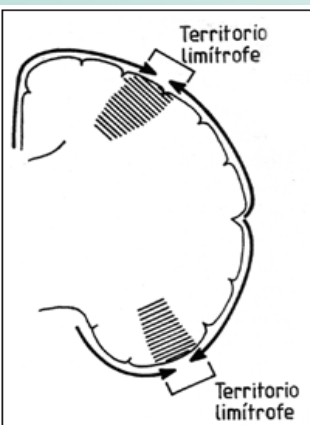
Existen dos tipos de zonas fronterizas

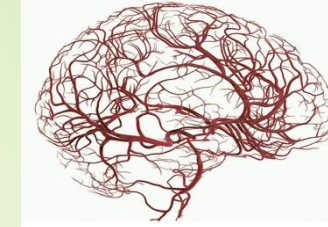
- Externa (cortical)
- Interna (profunda).

Dos territorios fronterizos externos:

- Corteza frontal entre la ACA y la ACM-
- Parietooccipital entre la ACM y la ACP.

- Existe otro entre la sustancia blanca subcortical próxima al vértice de los hemisferios cerebelosos



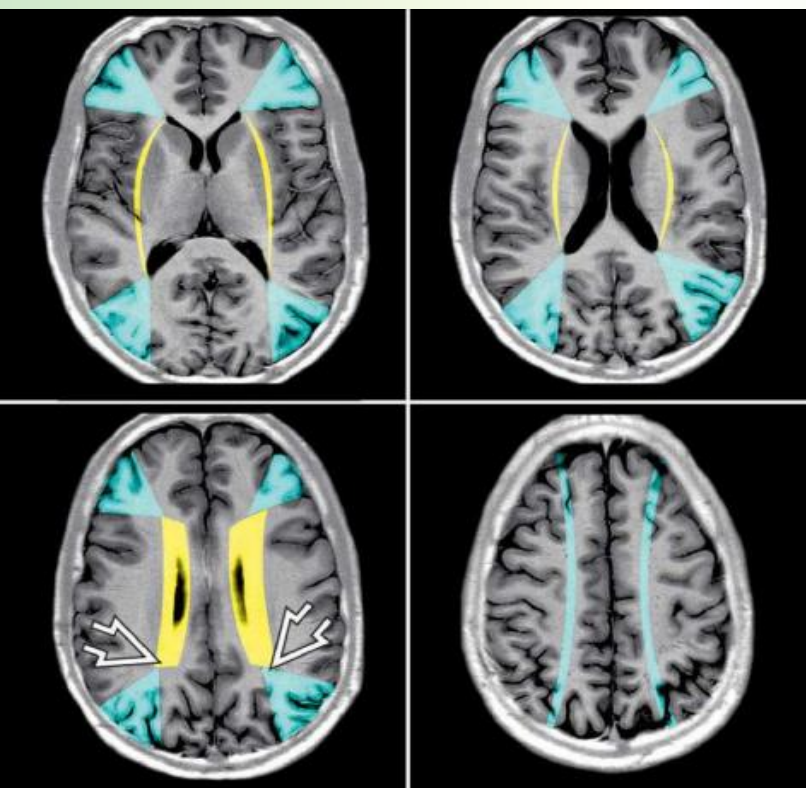


Los territorios fronterizos internos:

- **Uniones entre las ramas perforantes**

- Lenticuloestriada;
- arterias perforante medulares de la sustancia blanca;
- ramas coroideas anteriores

- **Principales arterias cerebrales (ACA, ACM y ACP)**



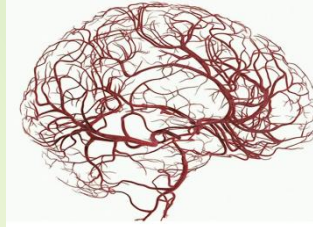
El territorio limítrofe más susceptibles corresponde a la triple convergencia entre las ACA, ACM y ACP.



Estas afecciones isquémicas son poco frecuentes y corresponden a hipoperfusión global.

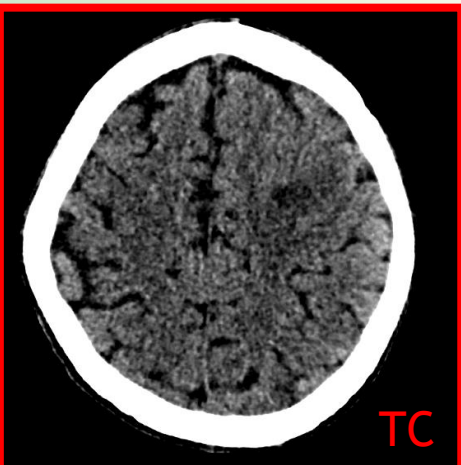
Mayor frecuencia que los infartos detectados habitualmente evidenciando un 10-12% del total.

Cuando el flujo central disminuye la región que inicialmente se ve afectada es esta zona terminal debido a la reducción de la presión hidrostática

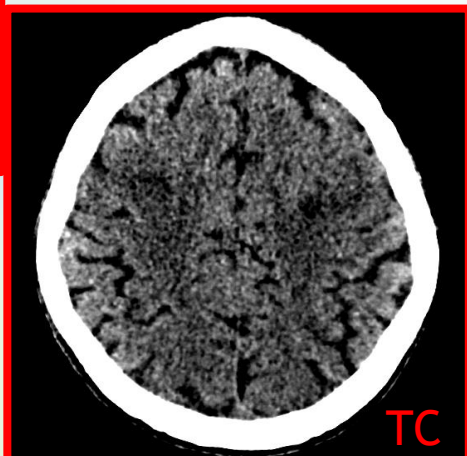


Los infartos terminales asientan en las zonas limítrofes entre las arterias cerebral anterior y cerebral media o entre las arterias cerebral media y la cerebral posterior (mayor frecuencia que los habitualmente detectado con un 10-12% de los infartos detectados)¹.

Los infartos de territorio fronterizo cortical anterior ocurren en contexto de aterosclerosis de carótida interna. Los territorios fronterizos internos representan el 30-40% y están originados por hipoperfusión regional. Secundaria a deterioro hemodinámico (estenosis de ACI).



TC de Encéfalo sin contraste que evidencia en hemisferio izquierdo un área hipodensa en territorio limítrofe entre ACA y ACM izquierda.



RMN de encéfalo en secuencia FLAIR que evidencia áreas compatibles con isquemia en periodo subagudo concordante con las área visualizadas en tomografía del mismo paciente.

