

# Pancreatitis Necrotizante

Autores:

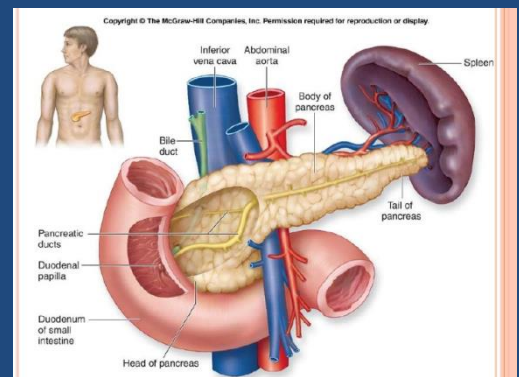
- **Dr. Simone Santiago,**
- **Dr. Morales Juan,**
- **Dr. Canga Carlos R,**
- **Dr. Camara Hector,**
- **Dr. Canga Carlos E**



Sanatorio Del Salvador

# Introducción

- La pancreatitis necrotizante es una complicación poco frecuente pero de gravedad de la pancreatitis aguda, que se caracteriza por presentar áreas de parénquima pancreático y/o grasa peripancreática no viable.
- Los casos con mala evolución llevan a fallo multiorgánico con las consiguientes altas tasas de mortalidad



# Objetivos

Conocer los hallazgos tomográficos de la pancreatitis necrótica y su gravedad.

# Revisión del tema

Existen dos fases de la pancreatitis aguda, una fase temprana y fase tardía. En la fase tardía es donde ocurren los cambios morfológicos pancreáticos o peripancreáticos que pueden llevar a sepsis y/o fallo multiorgánico (indicativo de enfermedad moderada o severa).

**Índice de gravedad modificado de Mortele**

Inflamación pancreática	Puntos
Páncreas normal	0
Alteraciones pancreáticas sin afectación extrapancreática	2
Colecciones líquidas peri/pancreáticas o necrosis de la grasa peripancreática	4
<b>Necrosis pancreática</b>	<b>Puntos</b>
0	0
< 30 %	2
> 30 %	4
<b>Complicaciones extrapancreáticas</b>	<b>Puntos</b>
Derrame pleural, ascitis, complicaciones vasculares, complicaciones en órganos abdominales o afectación de tracto gastrointestinal	2

Leve: 0-3 puntos

Moderada: 4-6 puntos

Grave: 7-10 puntos.

# Revisión del tema

La pancreatitis necrotizante se observa como una o más áreas focales de parénquima pancreático y/o grasa peripancreática sin captación que abarca más del 30% de la glándula en una tomografía computada en



Imagen 1: páncreas edematoso con aumento de la densidad de la grasa peri pancreática  
Imagen 2: páncreas aumentado de tamaño con hipodensidad difusa (necrosis) y colección laminar anterior  
Nótese la diferencia en el realce en el parénquima pancreático de ambas imágenes que determina la necrosis de la imagen 2

# Revisión del tema

Pueden existir colecciones intra o extrapancreaticas, generalmente septadas o loculadas con una densidad heterogénea, por la presencia de material líquido, sólido o semisólido. Las colecciones a su vez pueden infectarse, observándose como burbujas de aire dentro de dicha colección.

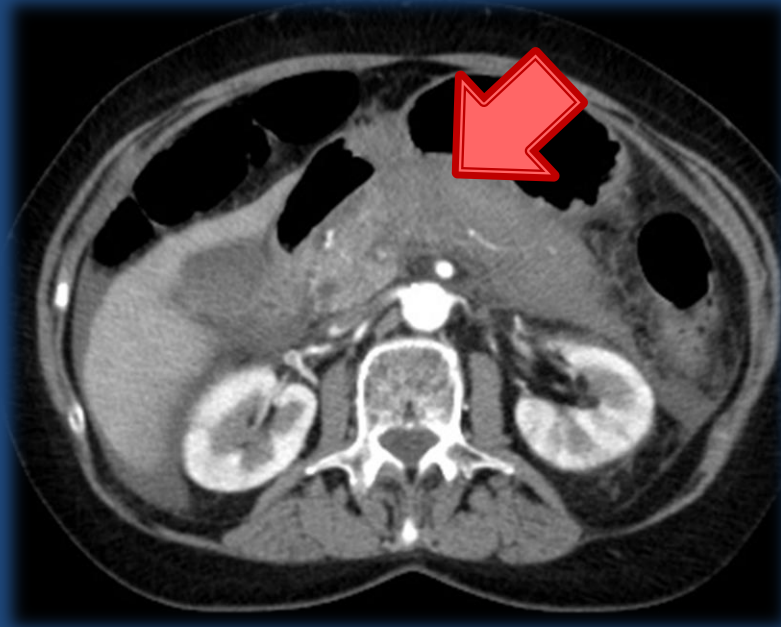


Imagen 3: Pancreatitis necrotizante , con área extensa sin captación (flecha roja) no se observa colecciones.

# Revisión del tema

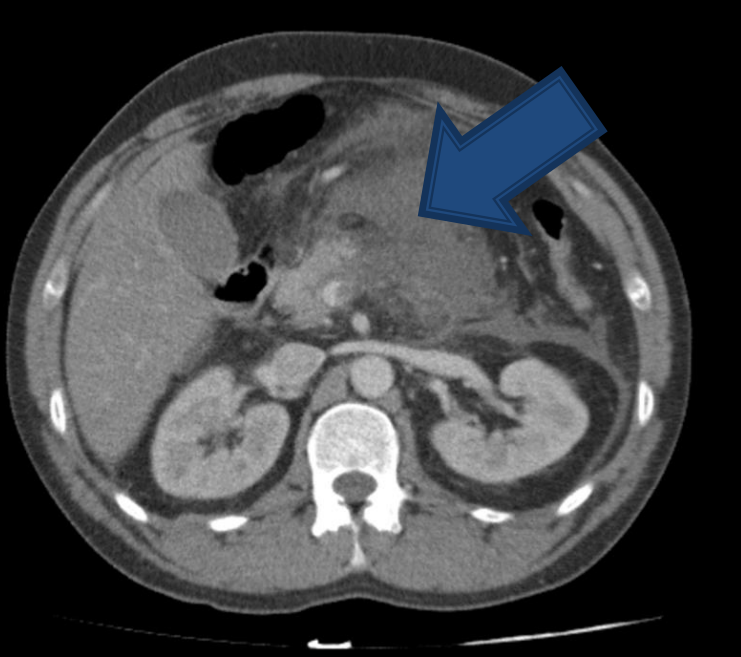


Imagen 4: Pancreatitis necrotizante ,con colección de tejido necrotico (flecha azul)

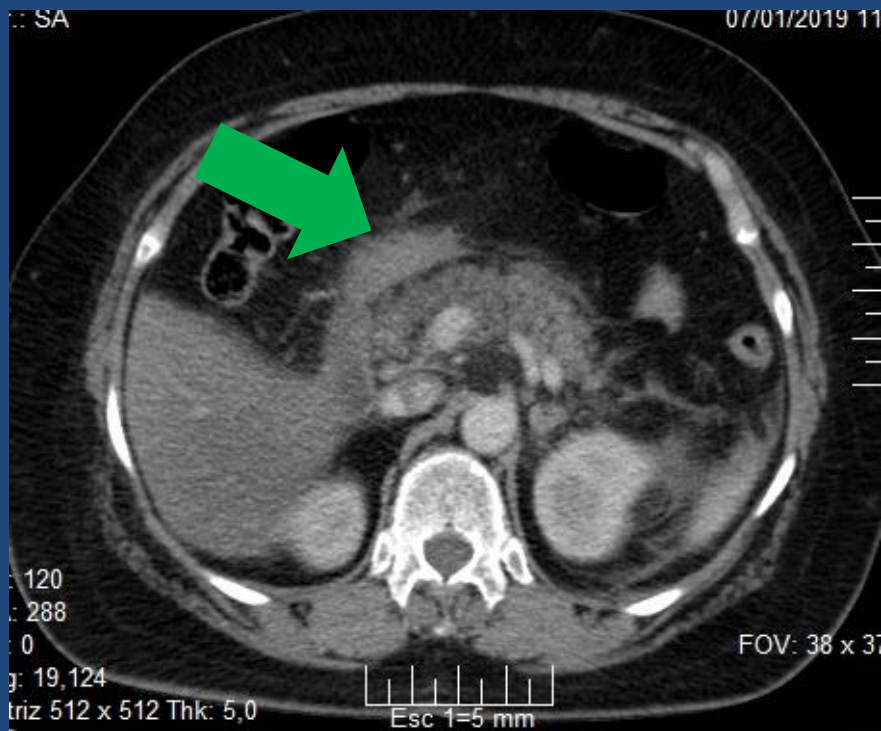


Imagen 5:  
Pancreatitis  
necrotizante ,con  
colección  
extrapancreatica  
(flecha verde)

# Revisión del tema

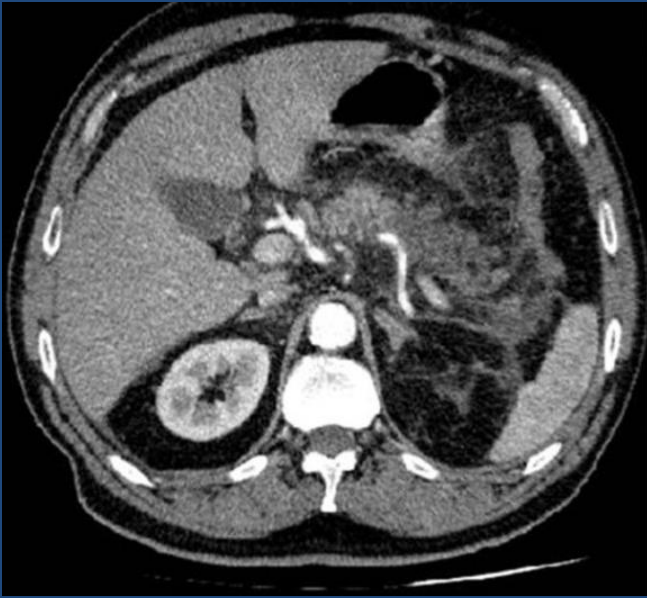


Imagen 6: paciente con pancreatitis necrotizante a las 72 hs del ingreso, extensa área de necrosis del cuerpo y cola (flecha blanca).



Imagen 7: control 16 días posteriores con colección necrótica evolucionada (flecha azul).



# Conclusión

Conocer los cambios morfológicos pancreáticos y peripancreáticos en la pancreatitis necrotizante es de vital importancia para poder estimar la severidad del cuadro y poder valorar correctamente, en conjunto con el equipo médico, una terapéutica adecuada.

# Bibliografía.

Gedgaudas RK, Rice rp. Radiological evaluation of complicated pancreatitis. Crit Rev Diagn Imaging.1981;15:319-367.

Silverstein W, Isikoff MB, Hill MC, et al. Diagnostic imaging of acute pancreatitis: prospective study using CT . AJR Am J.

Roentgenol.1981;137:497-502.

Halber MD, Daffner RH, Morgan CL, et al. Intraabdominal abscess 1979;133:9-13.

Mendez G,Jr Isikoff MB, Hill MC, CT of acute pancreatitis:interim assessment. AJR AM J

Roentgenolog.1980;135:463-469.