

Pseudoaneurisma Palmar Post Traumático

Autores: Dra. Agustina Martínez
Dra. Karina Vanessa Ferreira
Dr. Alberto Ignacio Eztala
Instituto Diagnóstico Médico.
San Rafael, Mendoza



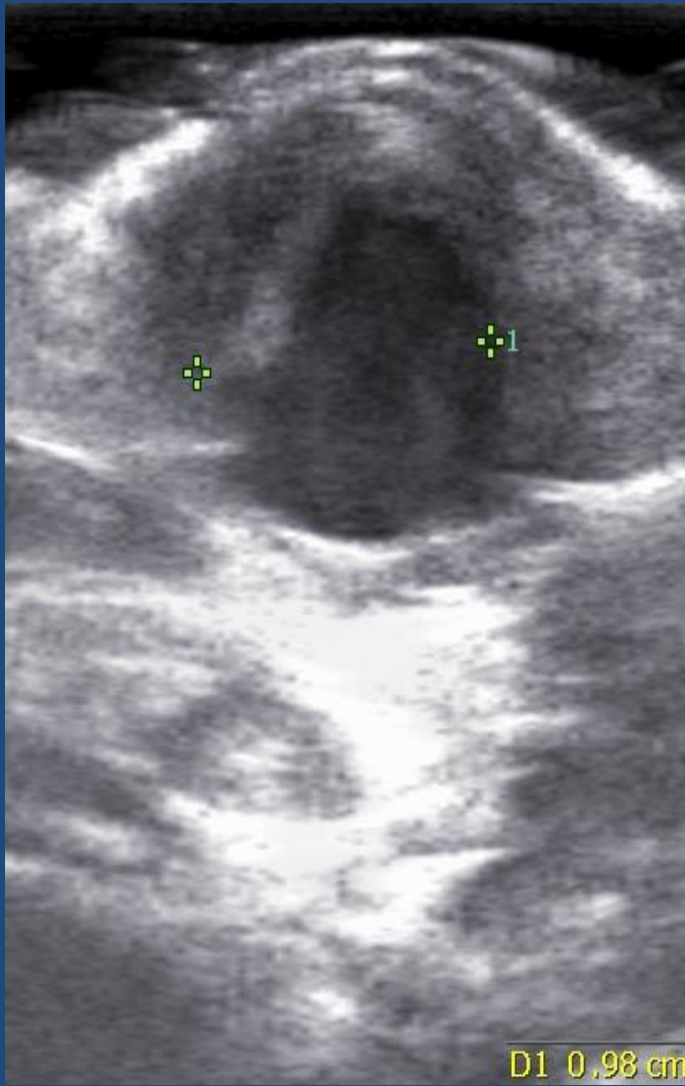
Presentación Clínica

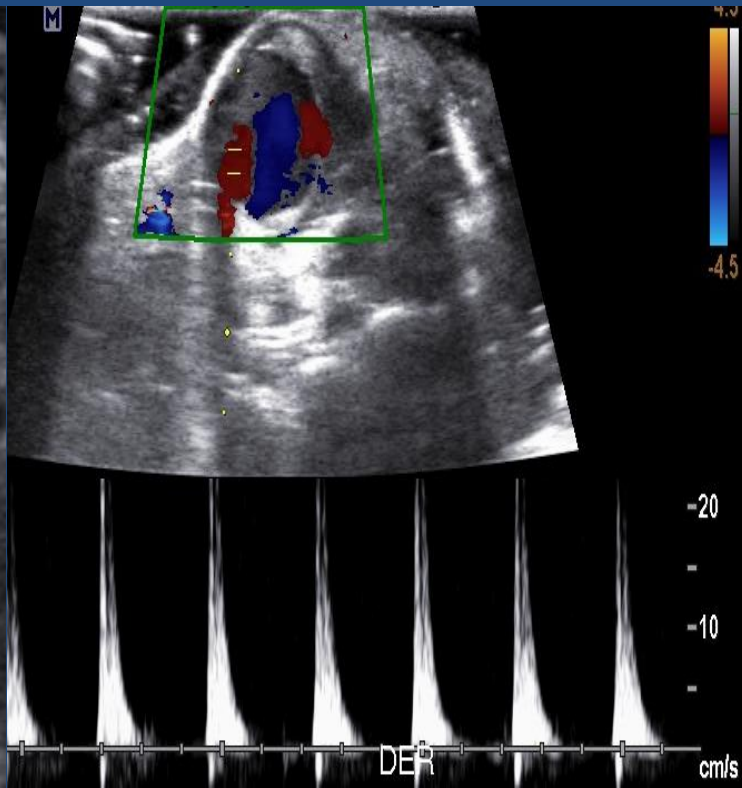
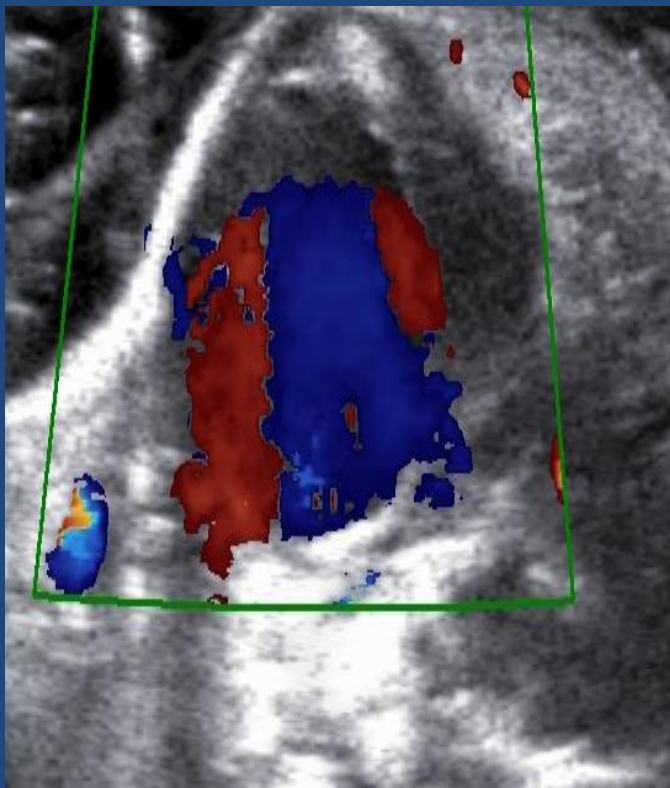
- Paciente femenino, 6 años, sufre herida cortante en la palma de la mano derecha. Es asistida por cirujano que realiza sutura de piel
- 15 días después, consulta por persistencia de tumoración, pulsátil, sin dolor ni cambios de la temperatura de los dedos, solo eritema de piel en sitio de la lesión

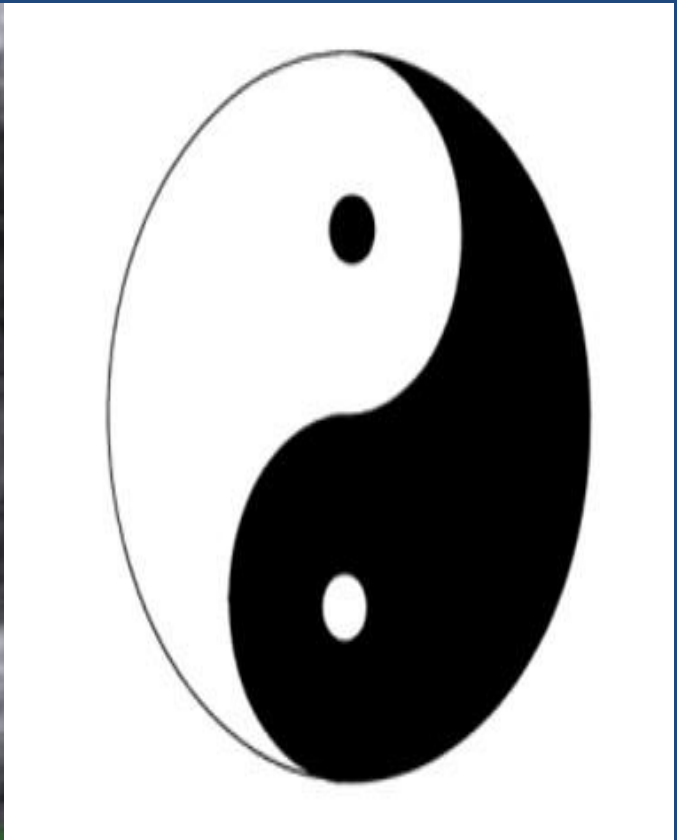
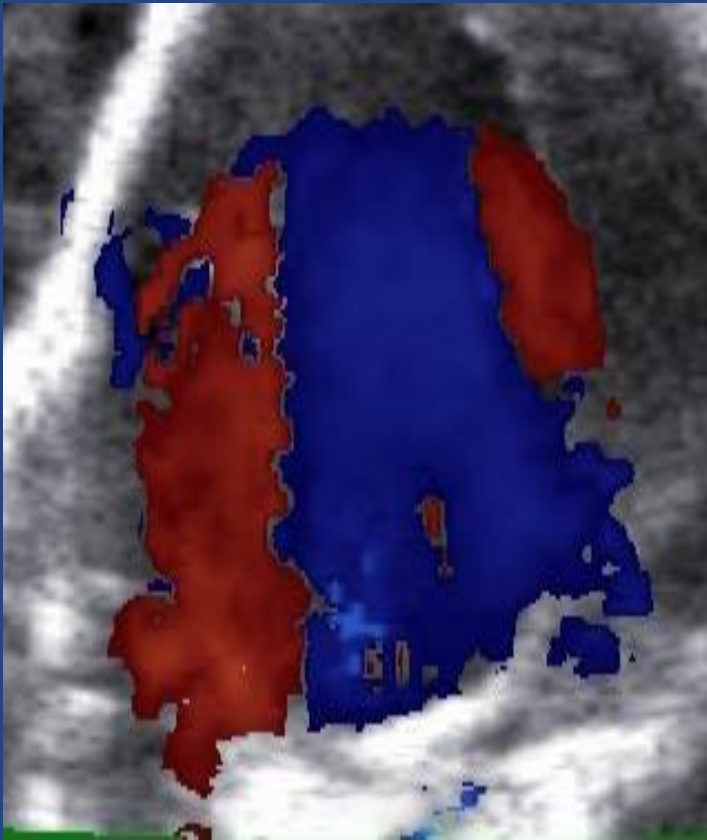


Hallazgos imagenológicos

- Se realiza Ecografía de partes blandas con doppler color, observándose masa de aspecto quística, anecogénica bien definida, con algunos ecos interno
- Al examen doppler color se evidencia presencia de flujo arterial, turbulento, de altas velocidades. El flujo presenta vaivén, es decir flujo en dos direcciones
- Por los hallazgos y el antecedente traumático se asume como pseudoaneurisma palmar

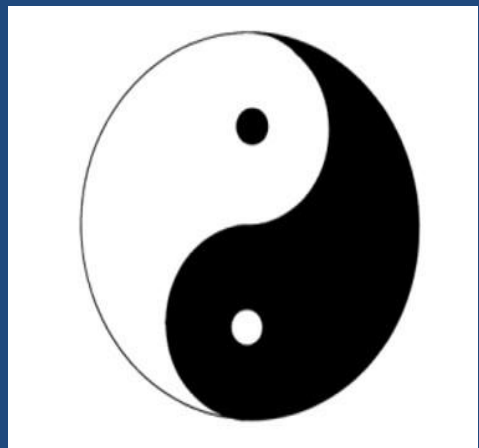






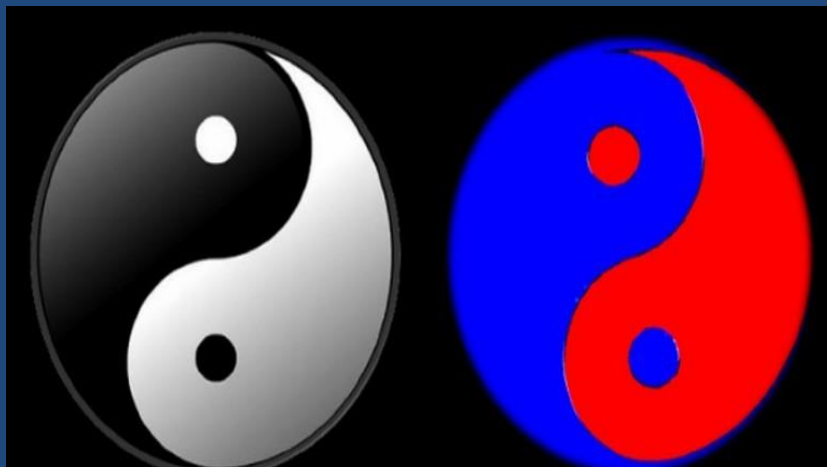
Discusión

- El pseudoaneurisma corresponde a una colección adyacente a un vaso arterial, el cual ha sido punzado o lesionado, suele observarse el flujo en dos direcciones que se representa en dos colores, con un componente rojo y otro azul. Este signo se denomina signo del Yin - Yang
- El estudio espectral demuestra flujo bidireccional y evidencia la conexión del pseudoaneurisma con el vaso arterial



Signo del Yin - Yang

- En ecografía corresponde al flujo sanguíneo de entrada y salida observado en el pseudoaneurisma. Se asemeja a la imagen del signo ancestral que representa la dualidad de todos los elementos existentes en el universo



- En el pseudoaneurisma hay una lesión de la pared vascular con una colección extraluminal de sangre conectada con el vaso principal, que es contenida por el hematoma y los tejidos blandos adyacentes
- Con la ecografía podemos valorar el tamaño de la lesión, la comunicación con la arteria lesionada y la presencia o ausencia de trombo
- Con el doppler color vemos el flujo turbulento en el interior, que corresponde al signo del Yin-Yang, así como el flujo bidireccional en el doppler pulsado

Conclusiones

- Los pseudoaneurismas post traumáticos son raros en pediatría. Generalmente están asociados a punciones arteriales o venosas para procedimientos diagnósticos y terapéuticos, siendo más frecuentes en otras localizaciones
- Es importante el conocimiento de dicha patología a fin de llegar a un diagnóstico y tratamiento correcto

Conclusiones

- La ecografía Doppler es un excelente técnica no invasiva para hacer el diagnóstico, muestra el flujo arterial, turbulento, de altas velocidades, de tipo bidireccional, con un componente rojo y otro azul, conocido como el signo del Yin - Yang

Bibliografía

- Revista de Angiología. Pseudoaneurisma. Lesión inadvertida, un reto para la comunidad médica no vascular. Vol. 40, núm. 2 abril-junio 2012
- Revista Chilena de radiología. Signo del yin-yang: La dualidad del pseudoaneurisma. Vol. 16 nº 1, 2010: 36-38
- Ecografía Pediátrica. Ecografía del sistema musculoesquelético y circulatorio. Marilyn Siegel. 2006
- Saad Nea, Saad Wea, Davies mg, Waldman dl, Fultz Pj, Rubens dj. Pseudoaneurysms and the role of minimally invasive techniques in their management. Radiographics 2005; 25:173-189