

Nº 829

**LUMBALGIA COMO
MANIFESTACION
DE SANGRADO
RETROPERITONEAL
ESPONTANEO. A
PROPOSITO DE UN
CASO**

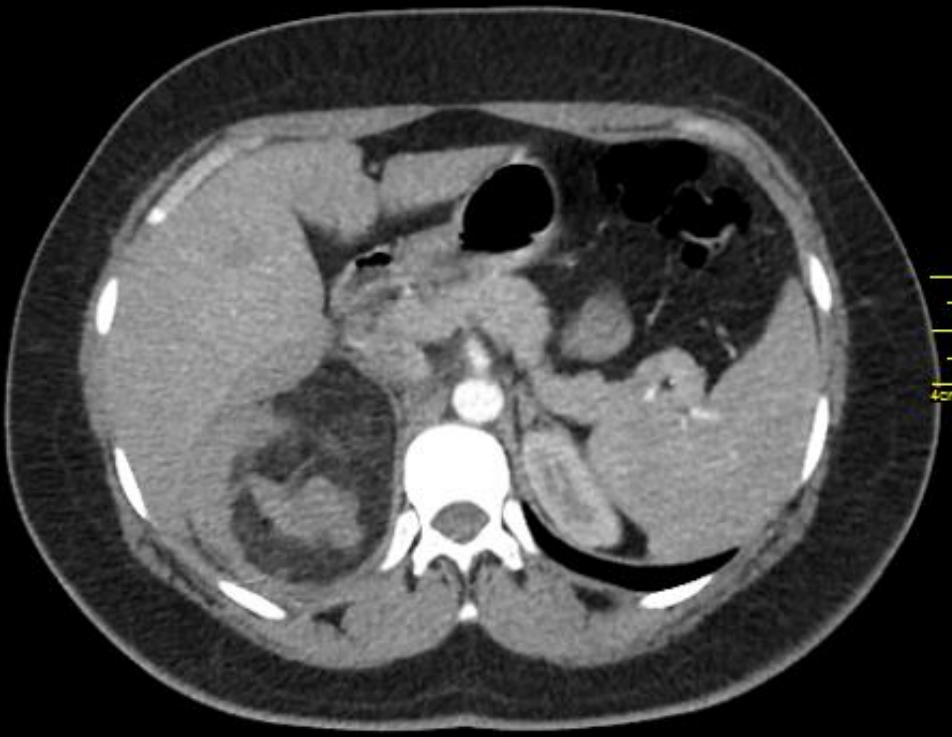
**Hospital de Emergencias
Clemente Álvarez**

Motivo de consulta

- ⦿ Paciente joven, femenina.
- ⦿ Sin antecedentes patológicos.
- ⦿ Consulta por dolor lumbar derecho de 3 días de evolución, sin otros síntomas agregados.

- ⦿ Se realiza ecografía evidenciándose formación ecogénica, heterogénea en proyección de glándula suprarrenal derecha.

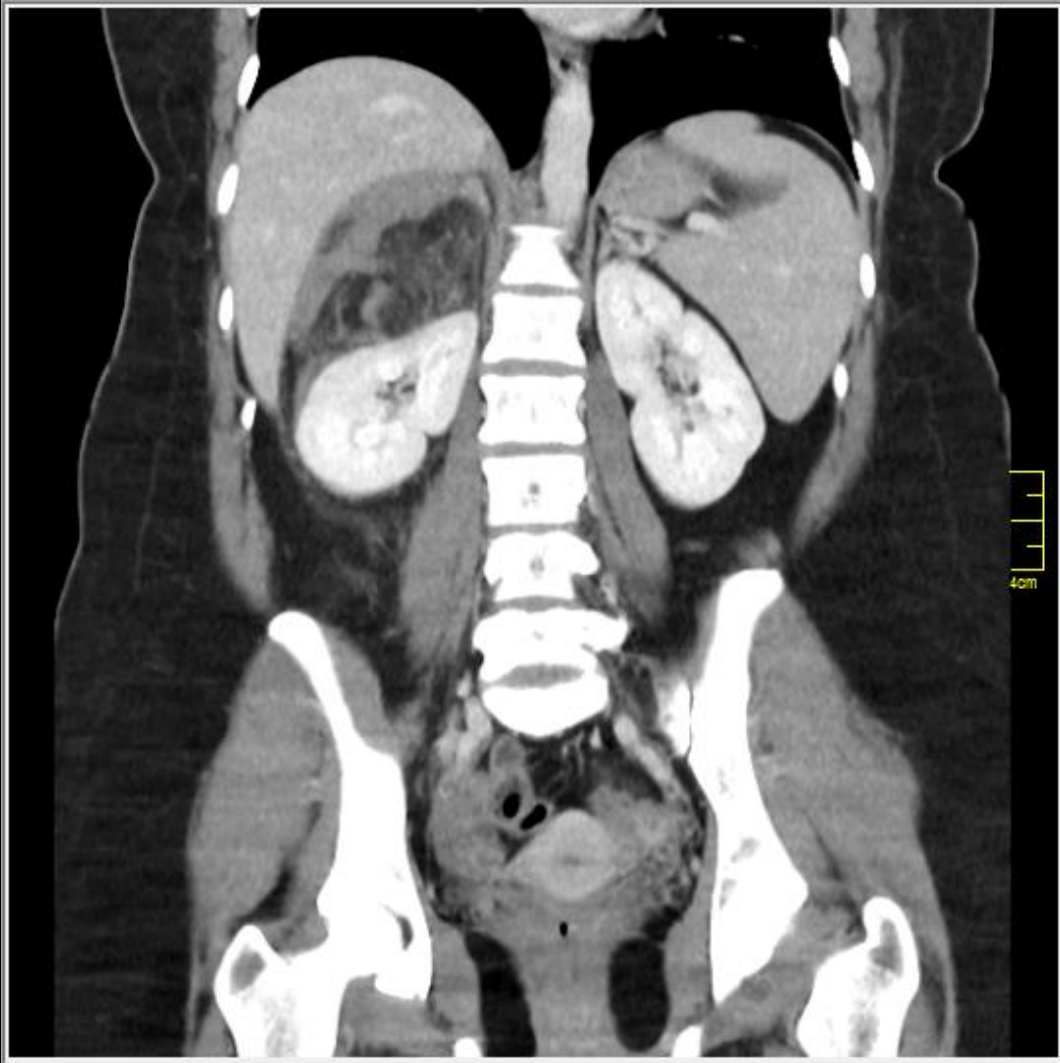
- ◎ Se realiza tomografía multislice de abdomen y pelvis para mejor caracterización de la lesión.

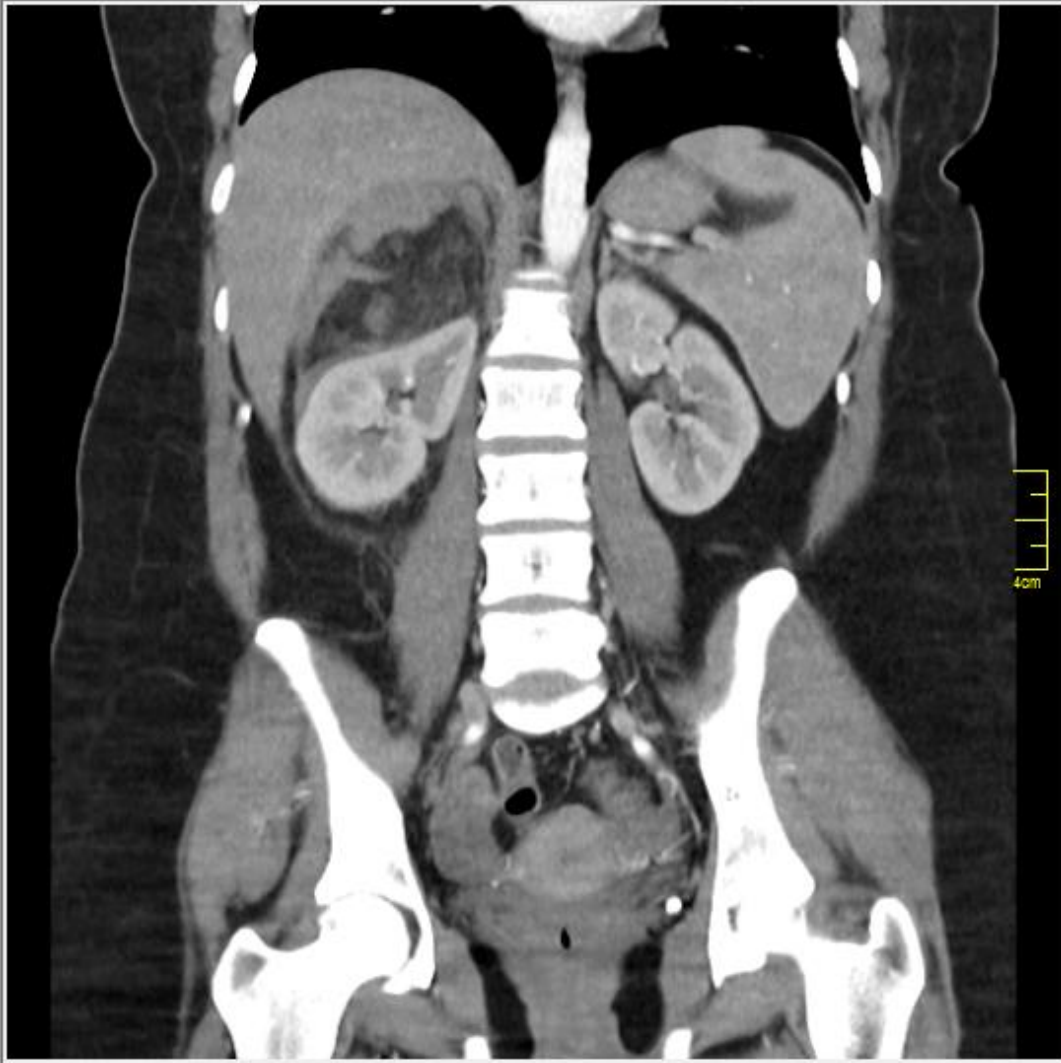


N° 829











Anatomía patológica

FORMACIÓN TUMORAL MESENQUIMÁTICA
CONSTITUIDA POR TEJIDO ADIPOSO
PREDOMINANTEMENTE, CON MENOR
COMPONENTE DE CÉLULAS MUSCULARES
LISAS Y VASOS SANGUÍNEOS DE GRUESO
CALIBRE, VINCULABLE A
ANGIOMIOLIPOMA.

SE EVIDENCIAN CALCIFICACIONES
AISLADAS.
SE OBSERVAN SIGNOS DE HEMORRAGIA
AGUDA Y ANTIGUA (HEMOSIDERINA).

SE RECONOCE ESCASO PARÉNQUIMA
RENAL ADHERIDO FOCALMENTE AL
TUMOR.
LA GLÁNDULA SUPRARRENAL
ACOMPANANTE SE HALLA LIBRE DE LESIÓN
NEOPLÁSICA.

TEJIDO FIBROADIPOSO Y CONECTIVO
DENSO Y TEJIDO CORRESPONDIENTE A
ANGIOMIOLIPOMA.

ANGIOMIOLIPOMAS (AML)

- ◎ Representan actualmente entre el 0,7 y 2% de todos los tumores renales.
- ◎ Suelen presentarse con mayor frecuencia en mujeres de mediana edad.
- ◎ Son tumores benignos compuestos por vasos sanguíneos, células musculares lisas y tejido adiposo.

ANGIOMIOLIPOMAS (AML)

- ⦿ La mayoría se presentan como pequeñas lesiones dentro del parénquima renal, pudiendo presentarse masa renal voluminosa, exofítica, solitaria simulando una masa suprarrenal.
- ⦿ La mayoría son asintomáticas.
- ⦿ El sangrado de la lesión es un síntoma frecuente cuando el AML supera los 4 cm.

Hallazgos imagenológicos

- ◎ TC: suelen presentar una baja atenuación debido a la presencia de grasa macroscópica y componente de partes blandas.
- ◎ Existe amplia asociación de AML bilaterales en pacientes con esclerosis tuberosa.

Diagnostico diferenciales

- ⦿ LIPOMA: tumor de contenido graso con aislados septos, sin componente de partes blandas.
- ⦿ MIELOLIPOMA: glándula suprarrenal. Contiene elementos hematopoyéticos y tejido graso.
- ⦿ LIPOSARCOMA RETROPERITONEAL: lesion mixta (partes blandas y tejido adiposo), con septos irregulares y realce

CONCLUSION

El angiomiolipoma es una lesión de baja prevalencia , de diagnostico incidental en su mayoría, sin que requiera de intervención quirúrgica.

Sin embargo cuando nos enfrentamos a pacientes con grandes masas tumorales, sumado a manifestaciones clínicas éste se presenta como un reto diagnostico y terapéutico.