

GRAN HEMATOMA SUBAMNIÓTICO COMO CAUSA DE HEMORRAGIA EN EL SEGUNDO TRIMESTRE DE EMBARAZO

Autores:

Seguí Maria P.
De Antoni Julia
Patiño Natalia K
Álvarez Marcelo J.
Querini Laura
Rivero Analía R.
Temporetti Rubén M.
Vivas P .

HIGA San Martín de La Plata,
Buenos Aires, Argentina

PRESENTACION DEL CASO

- Paciente femenina de 41 años de edad, que cursa las 24 semanas de gestación y concurre a la consulta por presentar abundantes pérdidas hemáticas.
- Como antecedentes manifiesta 4 gestas y 2 abortos.
- Se indica una ecografía obstétrica para evaluar la vitalidad fetal y eventuales causas que justifiquen dicha metrorragia.
- Debido a los hallazgos ecográficos se complementa con resonancia magnética (RM).

REVISIÓN DEL TEMA

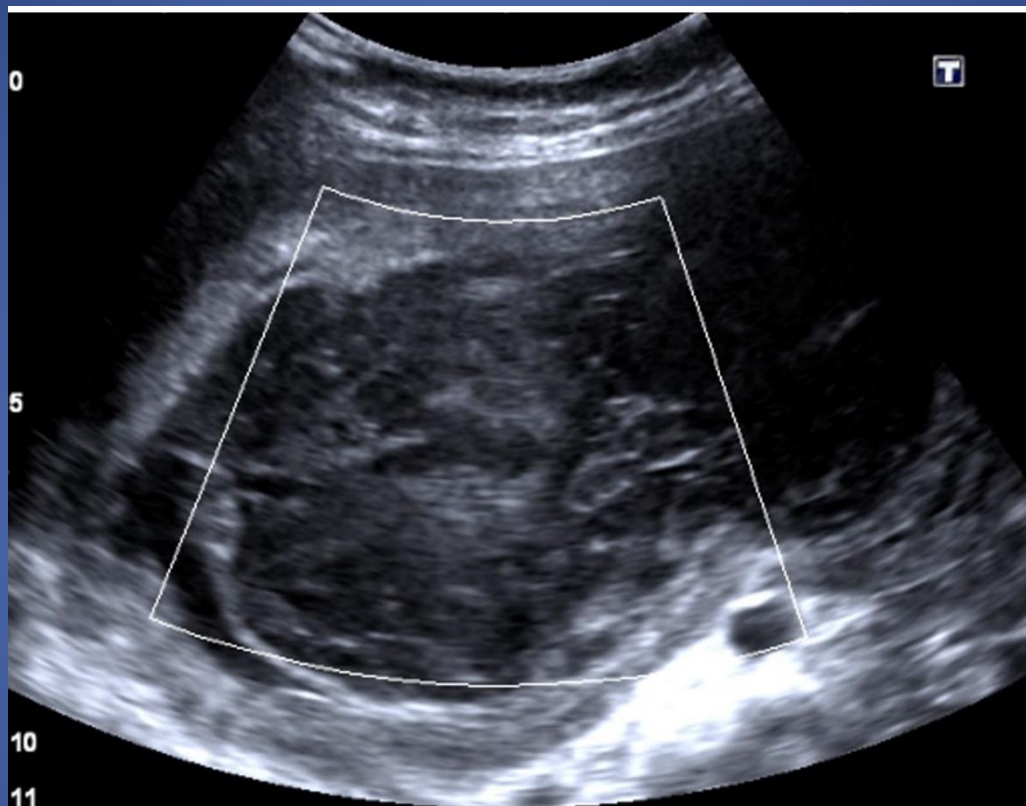
- Los hematomas placentarios son colecciones de sangre que pueden tener un origen fetal o materno y se clasifican de acuerdo a su localización en relación con la placenta y las membranas. Su aspecto puede variar desde anecoicos, hiper o isoecoicos hasta hipoecoicos, en comparación con la sustancia placentaria, según sean hiperagudos, agudos, subagudos o crónicos, respectivamente.
- Los *hematomas subamnióticos* son raros, más aún en la segunda mitad del embarazo, y *se ubican en relación a la cara fetal de la placenta*. Éstos surgen de la rotura de los vasos coriónicos próximos a la inserción del cordón umbilical, contienen sangre fetal y no representan un riesgo significativo para el feto.

REVISIÓN DEL TEMA

- La ecografía y la evaluación Doppler color permiten diferenciarlo de su principal diagnóstico diferencial, el corioangioma, constatándose la presencia de flujo en contraposición con el hematoma subamniótico, por lo que no sería necesario otro método de mayor complejidad.
- La importancia en el diagnóstico de su origen hemático y su localización radica en la mayor incidencia de complicaciones relacionadas con el embarazo como insuficiencia placentaria, retraso del crecimiento intrauterino, rotura prematura de membranas y parto prematuro.

HALLAZGOS EN IMAGENES

US OBSTÉTRICA



Ecografía obstétrica. Gran formación en relación a la cara fetal de la placenta, sin vascularización al Doppler color, compatible con hematoma subamniótico.

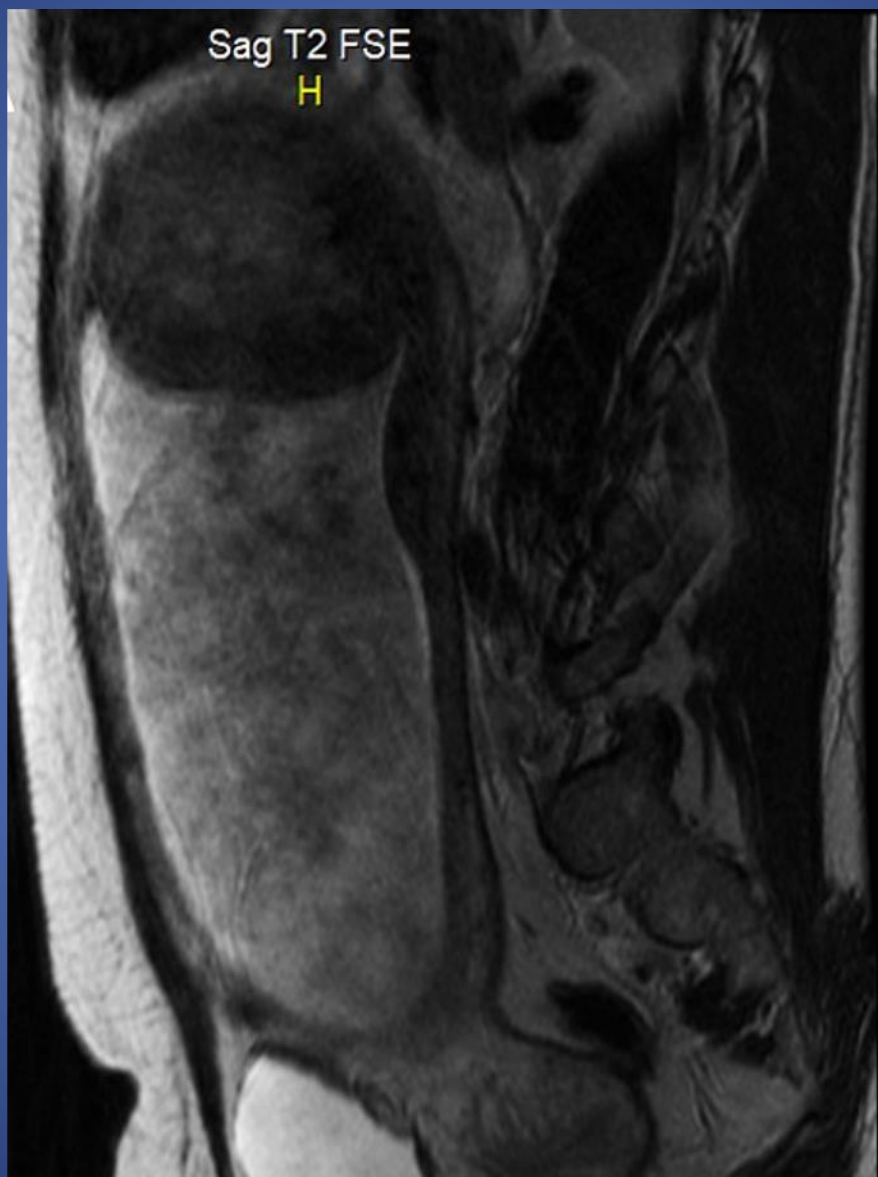
HALLAZGOS EN IMAGENES

US OBSTÉTRICA

- Se evidencia una formación placentaria en fondo uterino predominantemente anecoica, de aspecto líquida.
- Se localiza en relación a la cara fetal de la placenta, con medidas de 140mm por 67mm por 82mm.
- Sin flujo ante la evaluación Doppler color.
- Dicho hallazgo se interpreta como hematoma subcoriónico en primer término.

HALLAZGOS EN IMAGENES

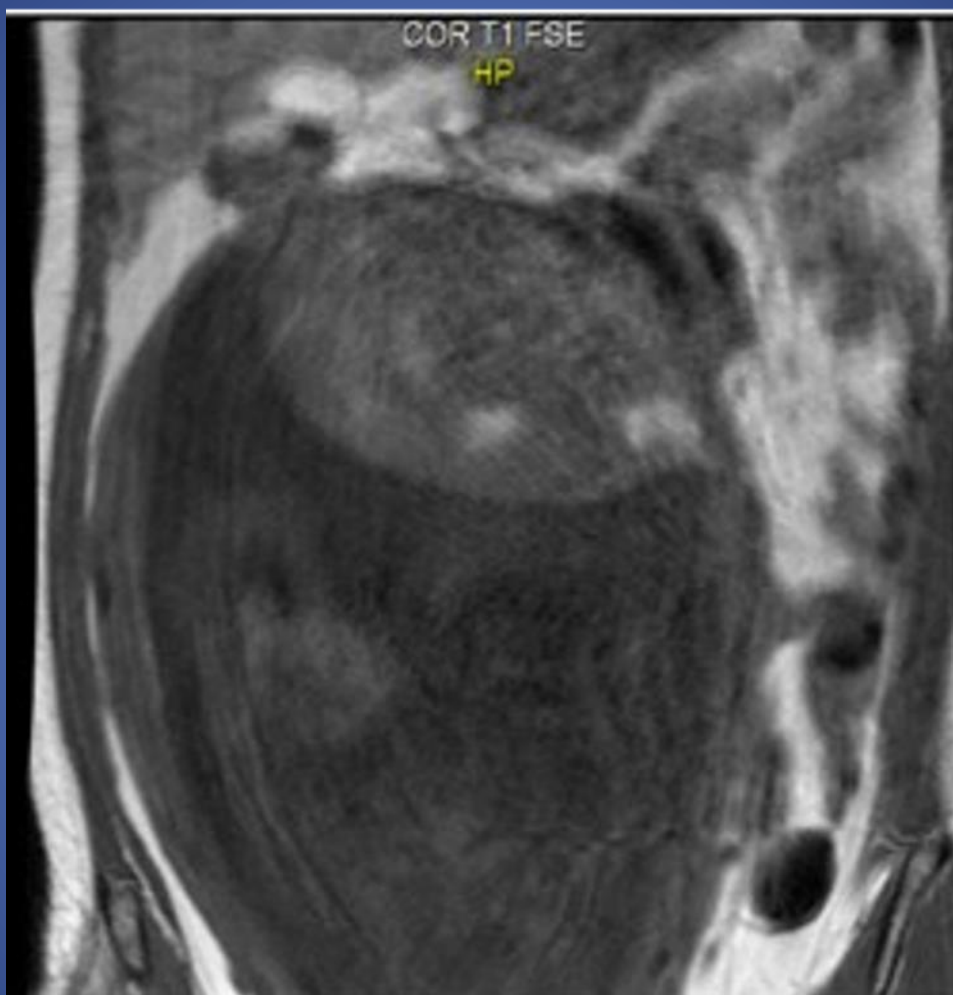
RM OBSTÉTRICA



RM obstétrica: gran hematoma subamniótico hipointenso en secuencia T2

HALLAZGOS EN IMAGENES

RM OBSTÉTRICA



RM obstétrica: gran hematoma subamniótico con áreas internas espontáneamente hiperintensas en secuencia T1.

HALLAZGOS EN IMÁGENES

RM OBSTÉTRICA

- Si bien el hallazgo ecográfico se interpreta como hematoma subamniótico , debido a su extensión, localización y presentación clínica se decide realizar RM con el objetivo de descartar otras patologías como tumor placentario o mioma uterino.
- En la RM se certifican los hallazgos ecográficos y se confirma la naturaleza hemática de la lesión, presentándose como una formación hipointensa en T2, con áreas internas espontáneamente hiperintensas en T1.

CONCLUSIÓN

Los hematomas subamnióticos son infrecuentes a lo largo de la gesta, no obstante, es fundamental el reconocimiento de los mismos mediante sus características imagenológicas, ya que permite diferenciarlo de otras entidades y realizar su control evolutivo debido al riesgo que representan para el feto especialmente en el segundo y tercer trimestre.

BIBLIOGRAFÍA

- Callen, P. W.. 2009. “Evaluación ecográfica de la placenta y el cordón umbilical”. Feldstein V. A.; Harris, R. D. & Machin, G. A.. “Ecografía en obstetricia y ginecología”. Barcelona, España. Elsevier.
- Cafici, D. & Sepulveda, W. 2018. “Evaluación ultrasonográfica de la placenta y el cordón umbilical”. Cafici, D & Gori, R. E. “Ultrasonografía en obstetricia y diagnostico prenatal”. CABA, Argentina. Journal.
- Trop, I & Levine, D.. Hemorrhage During Pregnancy
Sonography and MR Imaging. AJR 2001; 176 (3): 607-615.
- Abdalla, N; Piorkowski, R; Stanirowki, P et al. Subamniotic haematoma associated with an uneventful labour. Sultan Qaboos University Med 2017; 17 (3): e366-e367.
- van den Bosch T; van Schoubroeck D.; Cornelis A. et al. Prenatal diagnosis of a subamniotic hematoma. Fetal diagnosis and therapy 2000; 15: 32-35