

**HALLAZGOS  
TOMOGRÁFICOS EN  
LA MAMA:  
“EL PUNTAPIE  
INICIAL”**

# AUTORES

- JEANMAIRE ESTEBAN.
- GALVAN JUAN MANUEL.
  - MENA KAREN.
- LARRAÑAGA NEBIL.
  - VAL MONICA.
- VALLEJOS JAVIER.

# OBJETIVOS

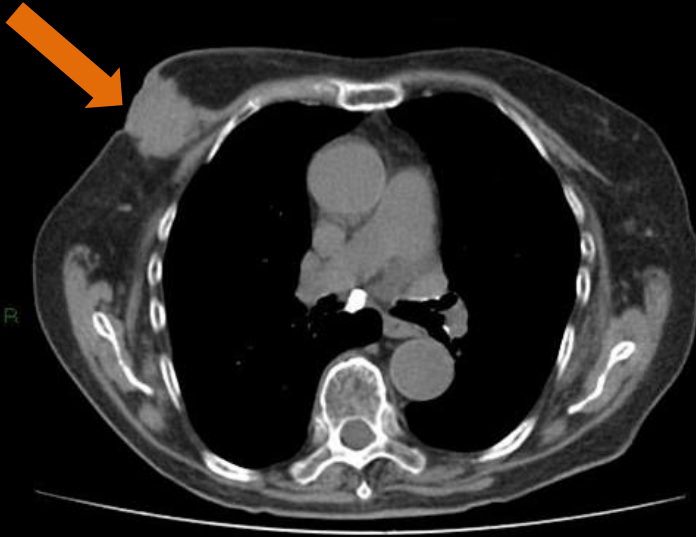
- Realizar mediante un ensayo iconográfico una revisión de diferentes imágenes patológicas que pueden visualizarse en la mama por tomografía computada (TC).
- Determinar la importancia de la correcta exploración de la mama a la hora de visualizar una TC con ayuda de la recopilación de diferentes casos hallados en nuestra institución.

# REVISIÓN

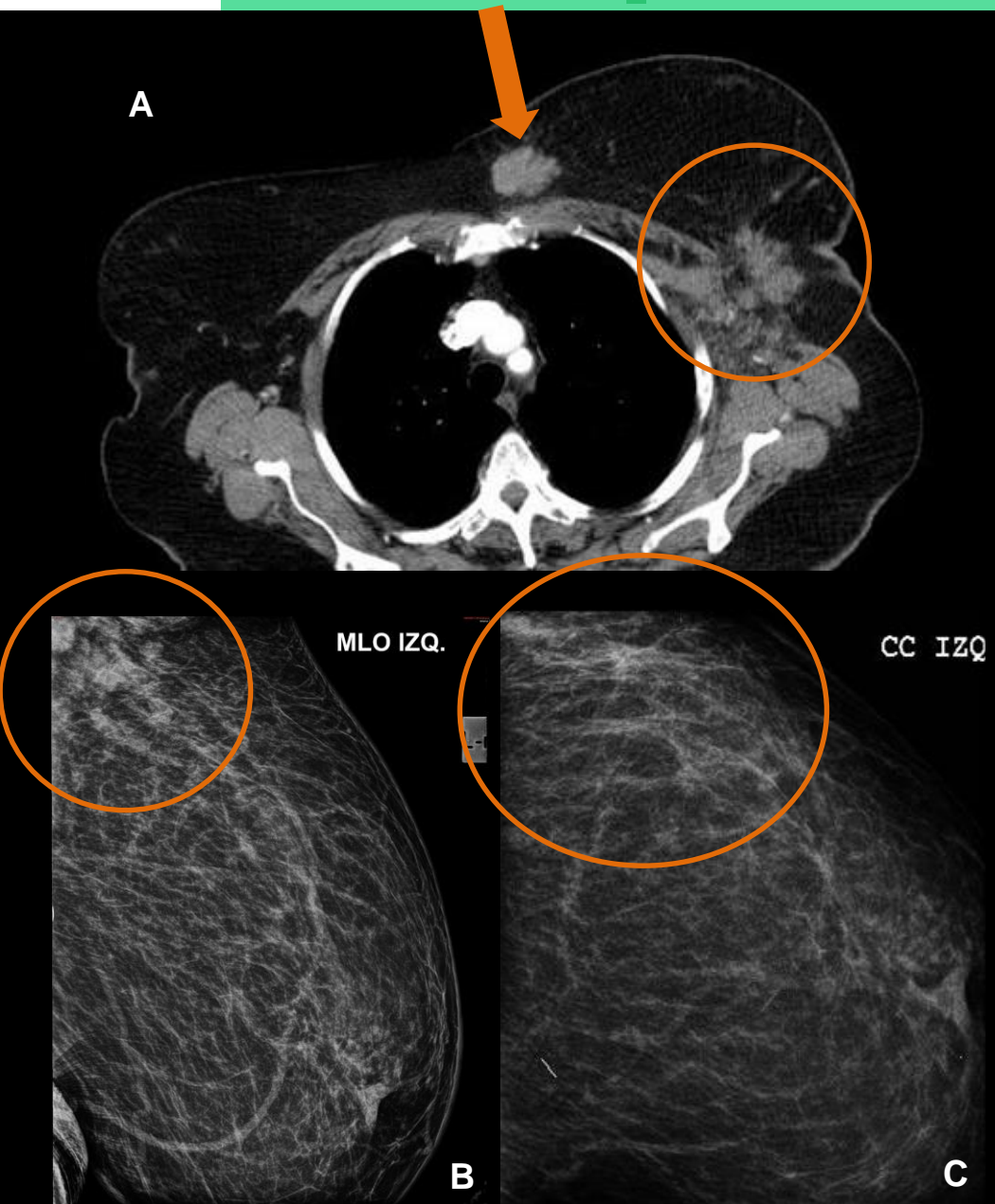
El screening de cáncer de mama se realiza mediante mamografía y ecografía.

La tomografía computada no es el método usado para la detección de patología mamaria pero es un método muy solicitado tanto en la urgencia e internación, así como en los pacientes ambulatorios con patología torácica.

Por lo tanto con hallazgos en TC recolectados en nuestro hospital se realizó una correlación de las imágenes sospechosas con sus respectivas, mamografías, ecografía y eventuales biopsias.

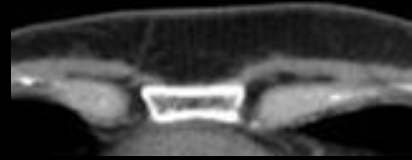
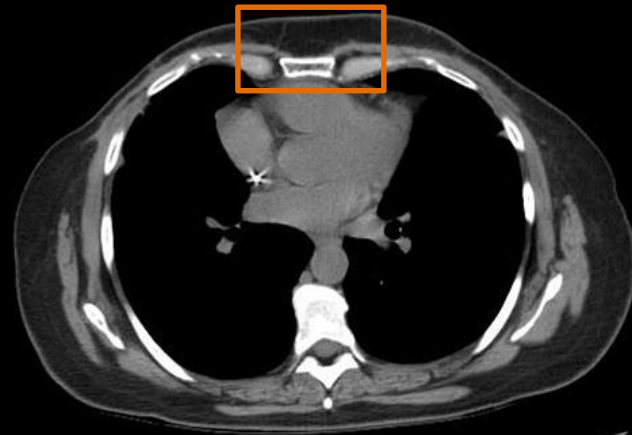


TC QUE MUESTRA MASA PALPABLE,  
RETROAREOLAR EN MAMA DERECHA ASOCIADA  
A ADENOMEGALIAS AXILARES

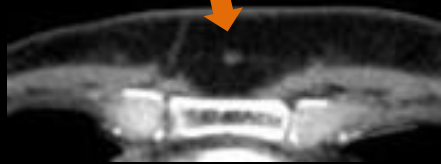
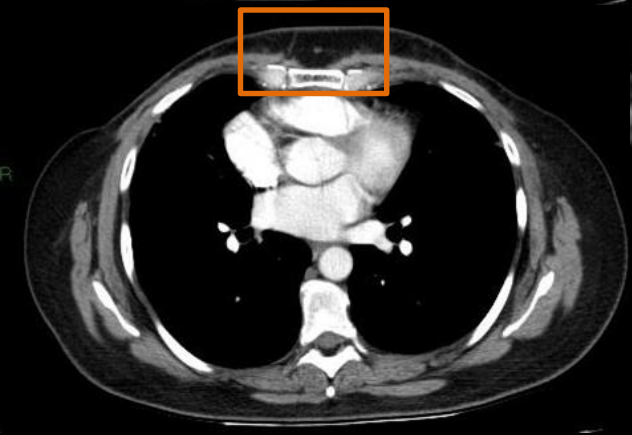


**A - TC EN LA QUE SE VISUALIZA MASA EN EL TCS PARAESTERNAL IZQUIERDO ASOCIADO A ADENOMEGALIAS ATÍPICAS.**

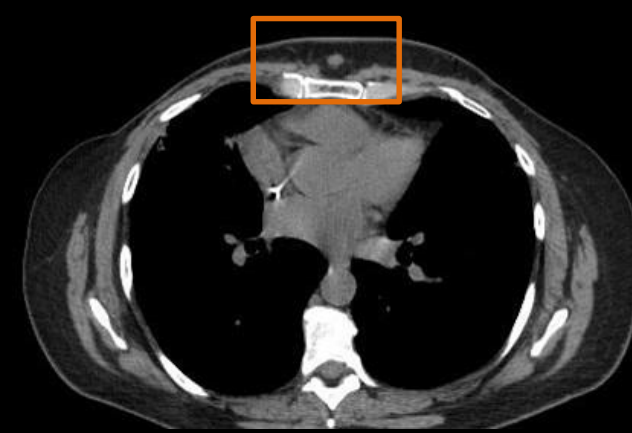
**B Y C – MAMOGRAFIA DE PACIENTE A, QUE MUESTRA A NIVEL DEL CSE DE MI ASIMETRÍA TISULAR Y DE DENSIDADES E IMÁGENES NODULARES DE ASPECTO SOSPECHOSO.**



**NOV 2018**

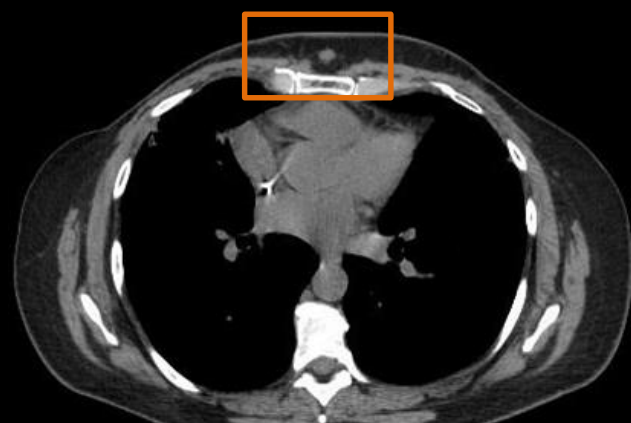


**DIC 2019**

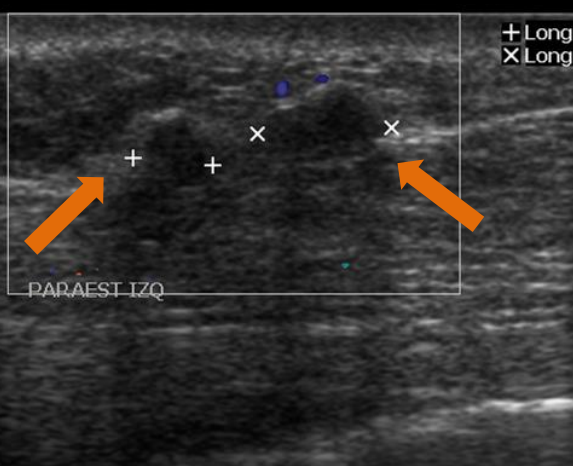


**JUL 2019**

**PACIENTE DE 55 AÑOS OPERADA POR CA DE MAMA EN 2017 EN LA QUE SE DETECTA POR TC UN NODULO EN TCS PRE ESTERNAL COMPATIBLE CON RECIDIVA**

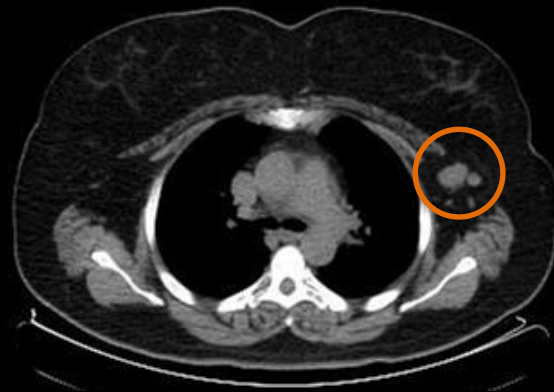
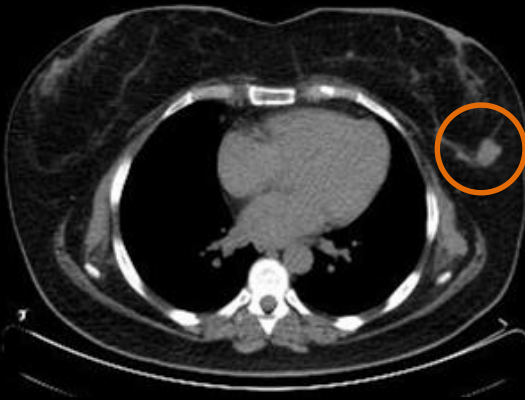


JUL 2019

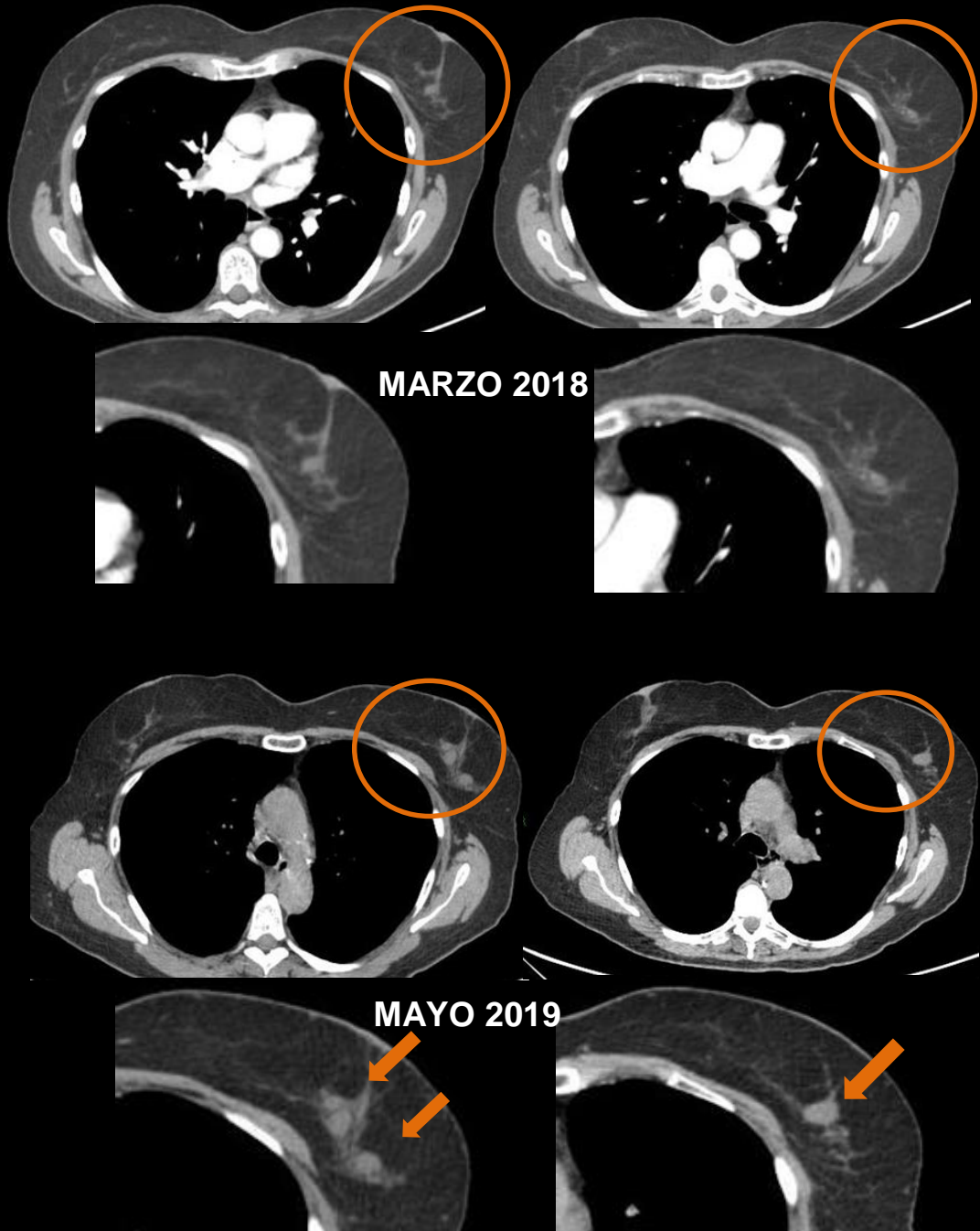


POSTERIORMENTE SE REALIZA ECOGRAFÍA DIRIGIDA, EVIDENCIÁNDOSE DOS NÓDULOS SÓLIDOS, BI-RADS 5.





PACIENTE DE 50 AÑOS, BIRADS 5 CON NÓDULOS Y ADENOMEGALIAS VISUALIZADAS TANTO POR TC COMO POR RM



PACIENTE DE 65 AÑOS A LA QUE SE LE DETECTAN NÓDULOS MAMARIOS EN CONTROL TOMOGRÁFICO POR CONTROL DE EPOC.



TC EN LA QUE SE VISUALIZA EN MAMA DERECHA IMAGEN BIRADS 5 (CONFIRMADO CON MAMOGRAFIA Y ECOGRAFIA), PRESENTANDO ASIMETRÍAS TISULARES, ADENOMEGALIAS HILIARES Y UN IMPORTANTE ENGROSAMIENTO CUTÁNEO.

# CONCLUSIÓN

Si bien la tomografía computada no es el método usado para la detección de patología mamaria es un método muy solicitado para la patología torácica y es muy importante hacer una exploración adecuada de la mama y llegado el caso de detectar lesiones, poner en marcha su adecuado estudio.

# BIBLIOGRAFÍA

- Surov A, Fiedler E, Wienke A, Holzhausen HJ, Spielmann RP, Behrmann C. Intramammary incidental findings on staging computer tomography. *Eur J Radiol.* 2012 Sep; 81 (9):2174-8.
- Monzawa S, Tetsuo W, Yasuoka R, Mitsuo M, Kadotani Y, Hanioka K. Incidental detection of clinically unexpected breast lesions by computed tomography. *Acta Radiol.* 2013 Feb 10.
- Bach AG, Abbas J, Jasaabuu C, Schramm D, Wienke A, Surov A. Comparison between incidental malignant and benign breast lesions detected by computed tomography: a systematic review. *J Med Imaging Radiat Oncol.* 2013 Oct;57(5):529-33.
- Parvaiz MA, Isgar B. Incidental breast lesions detected on diagnostic CT scans: a 4- year prospective study. *Breast J.* 2013 Jul-Aug;19(4):457-9.
- Shojaku H, Seto H, Iwai H, Kitazawa S, Fukushima W, Saito K. Detection of incidental breast tumors by noncontrast spiral computed tomography of the chest. *Radiat Med* 2008;26:362- 367.