

El síndrome de Sjögren en la ecografía de las glándulas salivales: EL GRAN SIMULADOR

Autores:

**Mariano J, De Felippi S, Juana ML, Arturi V,
Jensen L, Orsatti P.**

CIMED

ALTA COMPLEJIDAD MEDICA

La Plata, Buenos Aires

OBJETIVO

- Demostrar las diferentes formas de presentación y estadios del síndrome de Sjögren en la ecografía de las glándulas salivales.

REVISIÓN DE TEMA

- El síndrome de Sjögren es un proceso inflamatorio crónico autoinmune, que se caracteriza por presentar alteraciones multisistémicas y es definido por una clásica triada de:

Queratoconjuntivitis seca



Enfermedad reumática

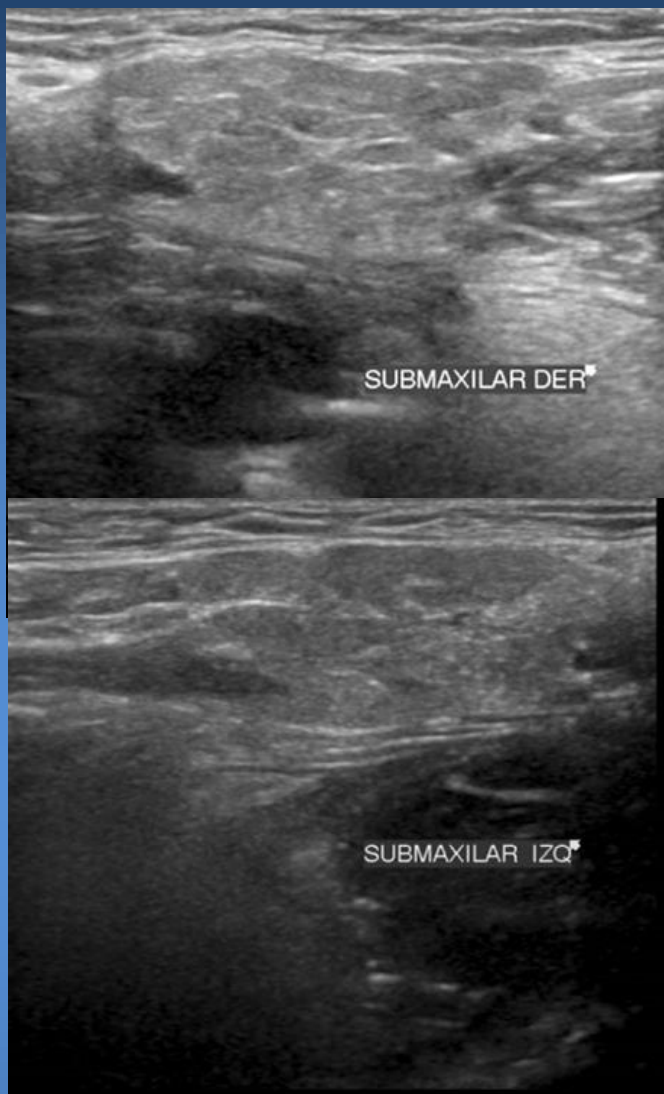
Xerostomía

- La ecografía es el método de elección en la valoración inicial de la mayoría de las alteraciones de las glándulas salivales.
- Es una herramienta útil para complementar el diagnóstico de este síndrome, con la posibilidad de detectarlo en **estadios iniciales**, así como para el **seguimiento** de pacientes ya establecidos, incluyendo la valoración de la actividad inflamatoria con el examen Doppler.

HALLAZGOS EN IMÁGENES

Los hallazgos ecográficos en el síndrome de Sjogren varían de acuerdo a la evolución del síndrome.

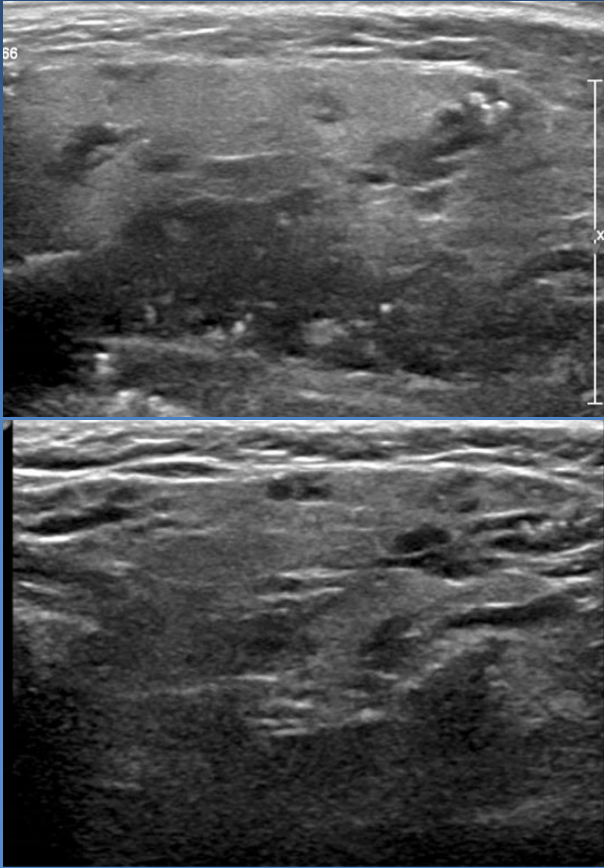
- En estadíos iniciales las glándulas salivales pueden ser absolutamente *normales* o mostrar aumento de volumen difuso con ecogenicidad parenquimatosa homogénea.
- En las fases intermedias, el patrón ecográfico se caracteriza por estructura *heterogénea*, con múltiples áreas hipoecoicas pequeñas, redondeadas, dispersas en todo el parénquima, como consecuencia de una sialectasia periférica no obstructiva. A veces se pueden observar *cambios quísticos, con múltiples septos*, de contornos irregulares.
- En los estadíos avanzados, el aspecto heterogéneo es más evidente, con *fibrosis* intraparenquimatosa difusa y atrofia glandular, que aparece disminuida de tamaño e hipoecoica.



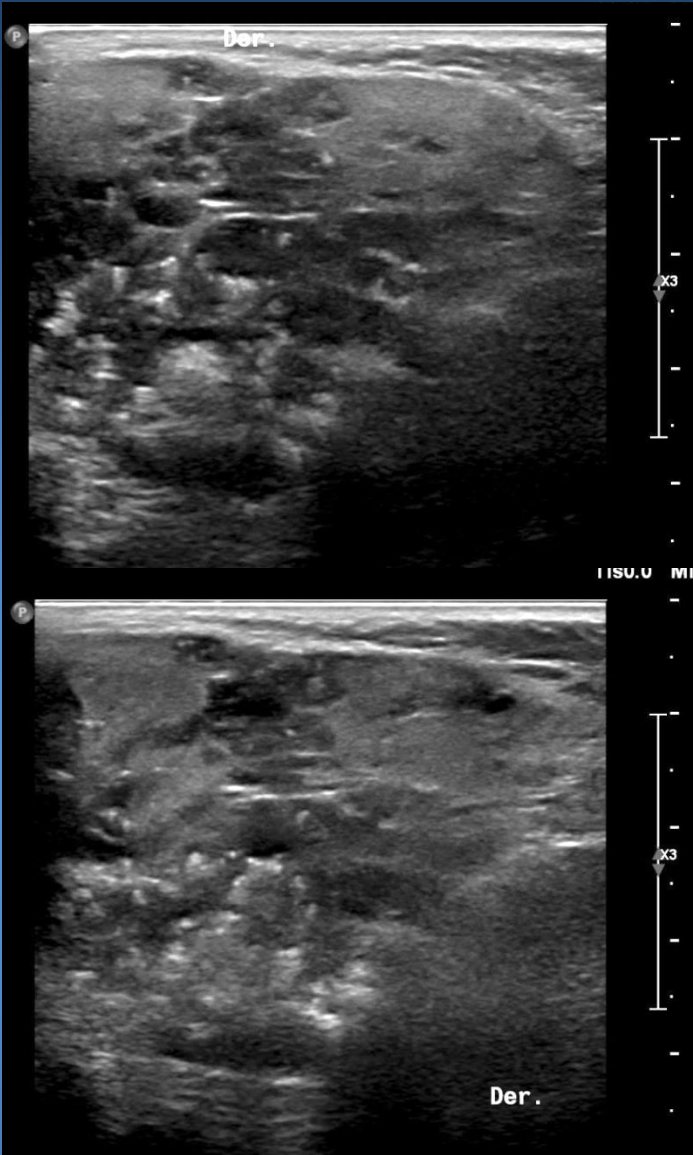
Paciente femenina de 42 años con reciente diagnóstico de Sjögren. Ecografía que demuestra cambios precoces en glándulas salivales.



CADI2019
CONGRESO ARGENTINO DE DIAGNÓSTICO POR IMÁGENES



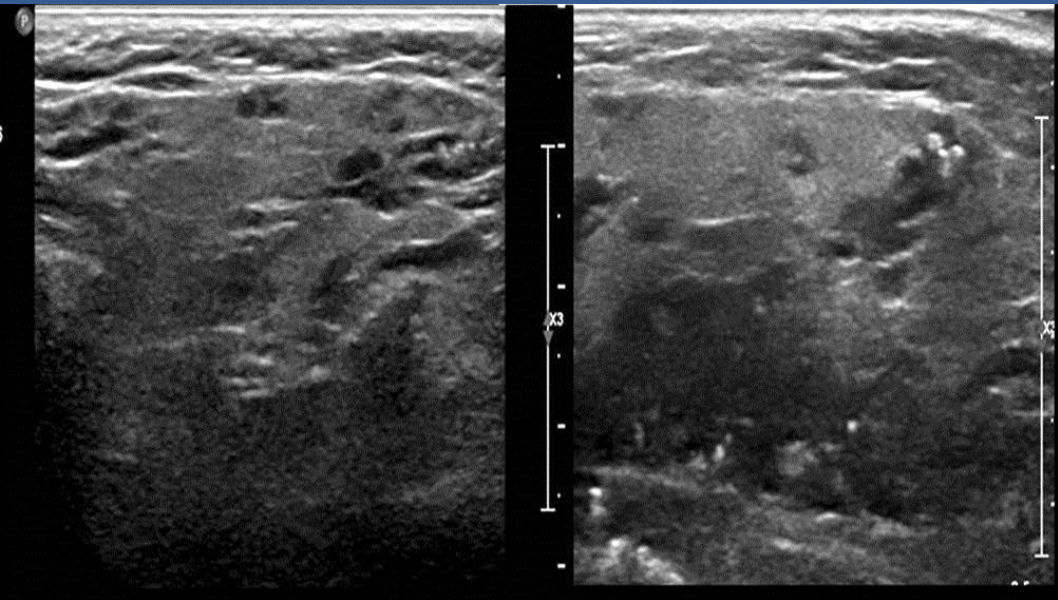
Paciente con diagnóstico de síndrome de Sjögren. En la ecografía se observa un patrón ecográfico correspondiente a fase intermedia del síndrome, con estructura heterogénea, a expensas de múltiples áreas hipoecoicas pequeñas, redondeadas, dispersas en todo el parénquima (por la sialectasia no obstructiva).



Otra paciente con síndrome de Sjögren en fase intermedia, observándose una ecoestructura heterogénea a expensas de múltiples quistes pequeños que comprometen ambas glándulas submaxilares.



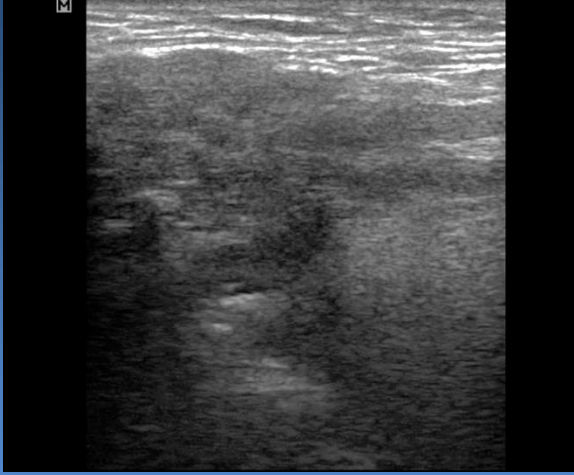
Fase intermedia del síndrome de Sjögren, observándose quistes de mayor tamaño con septos y contornos irregulares.



Fase intermedia. Ecografía de paciente con Sjögren en la cual se visualiza una ecoestructura heterogénea con pequeñas imágenes nodulares hipoeoicas dispersas en todo el parénquima de ambas glándulas parótidas en este caso.



CADI2019
CONGRESO ARGENTINO DE DIAGNÓSTICO POR IMÁGENES



**Paciente con Sjögren en estadio avanzado.
En la ecografía se reconoce fibrosis
intraparenquimatosa difusa y atrofia glandular, la
cual aparece disminuida de tamaño e hipoecoica.**

En un estudio realizado por Candiani et al, se relaciona la evolución del proceso del Sjögren a una escala ecográfica, según el grado de compromiso glandular:

- **Grado 0**: sin alteraciones ecográficas
- **Grado I**: presencia de algunos quistes inferiores a 2mm y mínima heterogeneidad del parénquima
- **Grado II**: múltiples quistes con distribución difusa y mayores a 2mm
- **Grado III**: grandes quistes confluentes con septaciones y ecoestructura marcadamente heterogénea
- **Grado IV**: desaparición del parénquima glandular, con atrofia e irregularidad de los contornos.

Las imágenes ecográficas mostradas previamente acompañan los grados descriptos.

DIAGNÓSTICOS DIFERENCIALES

Las manifestaciones ecográficas del síndrome de Sjögren pueden simular otras patologías como ser:

- sialoadenitis aguda o crónica
- sialolitiasis
- microabscesos múltiples
- lesiones quísticas por HIV
- patología tumoral

Es por este motivo que esta entidad puede ser de difícil diagnóstico, siendo necesario tener en cuenta el cuadro clínico y conocer las formas de presentación para su diagnóstico diferencial.



CADI2019

CONGRESO ARGENTINO DE DIAGNÓSTICO POR IMÁGENES

CONCLUSIÓN

Resulta fundamental para el especialista en ecografía el conocimiento de los posibles hallazgos del síndrome de Sjögren en la evaluación ultrasonográfica de las glándulas salivales, siendo una herramienta sumamente útil para complementar su diagnóstico, su evolución y seguimiento.

BIBLIOGRAFÍA

- Blando A.: Glándulas salivales. En: Ecografía de cuello. Ediciones Journal, 2017; 139-174.
- Saldarriaga Rivera LM, et al: Evaluación ecográfica de la glándula salival: utilidad y diagnóstico en el síndrome de Sjögren. Rev Cuba Reumatol 2015; 17 (2).
- Wong Lam A, et al: Síndrome de Sjögren y ultrasonido. REV. MED. FCM-UCSG 2015; 19 (2): 117-124.
- Secco A, et al: Consenso argentino de diagnóstico y tratamiento de síndrome de Sjögren primario. Sociedad Argentina de Reumatología, 2017.
- Gómez de Salazar JR, et al: Manejo de las manifestaciones extraglandulares del síndrome de Sjögren primario. Reumatol Clin. 2010;6(S2):6–11
- Candiani F, et al. Salivary Glands. En: Ultrasound of superficial structures. Solbiati L, Rizzato G. Churchill Livingstone, New York, 1995; 125: 139.