

# ENCEFALOPATÍA/ENCEFALITIS LEVE CON LESION REVERSIBLE DEL CUERPO CALLOSO: UNA ENTIDAD POCO FRECUENTE.

Autores: ERBETTA, Ignacio; AMADO, Moises A; GORRA, Martin; DAZA QUINTERO, Kelly D; COLOMBO, María J.

## Presentación Del Caso:

Paciente varón de 15 años de edad, quien cursa parotiditis complicada con orquitis. Presenta episodio de cefalea con fotofobia y vómito, acompañado con disminución pasajera del estado de conciencia. No presenta signos de foco neurológico. Se Solicita RMN de encéfalo con contraste:

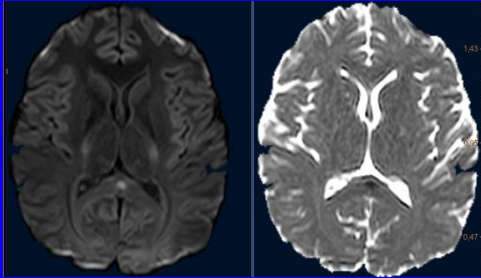
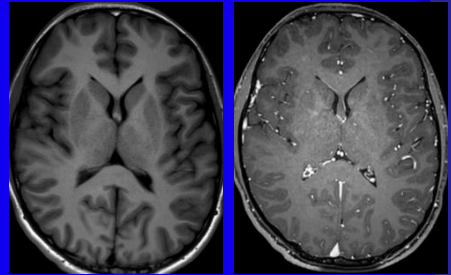
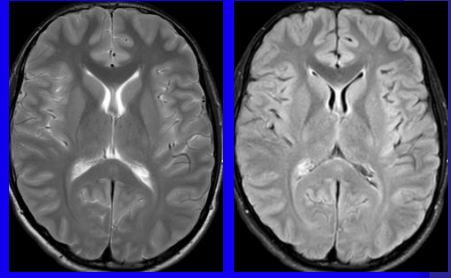
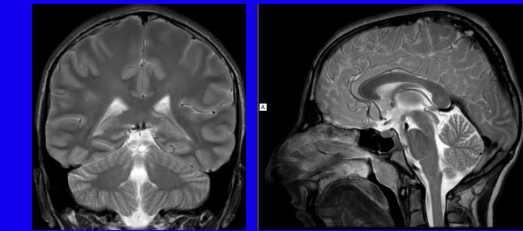


Imagen focal con restricción acuosa en pulso difusión y caída en el mapa de ADC, en topografía del esplenio del cuerpo calloso.



La lesión presenta sutil hiperintensidad en secuencias T2 y Flair e hipointensidad en T1, sin realce patológico luego de la administración de gadolinio EV.



## Discusión:

La **encefalopatía/encefalitis leve con lesión reversible del cuerpo calloso (MERS)** es una entidad clínico-radiológica bastante heterogénea que fue descrita por primera vez en 2004.

El MERS está relacionada con múltiples procesos (Infecciones víricas, hiponatremia, epilepsia/fármacos antiepilépticos).

Fisiopatológicamente se caracteriza por edema intramielínico, con la consecuente inflamación del tejido cerebral.

Suele resolver en pocas semanas, sugiriéndose nueva RMN de control en 1 o 2 meses.

## Conclusión:

Se hace menester tener en cuenta la existencia de esta entidad tanto desde el punto de vista médico/imagenológico como epidemiológico, ya que puede determinar la conducta a seguir por parte del médico tratante.

### REFERENCIAS BIBLIOGRÁFICAS:

- Duarte Moreno m, Bodadilla E, Vasquez Hoyos P, Roa Giraldo J. Lesion Esplénica Reversible con Encefalopatía/Encefalitis Leve (MERS). Acta Neurol Colomb. 2016; 32(4):325-329.
- Zhang S, Ma Y, Feng J. Clinicoradiological Spectrum of Reversible Splenial Lesion Syndrome (RESLES) in Adults: A Retrospective Study of a Rare Entity. Medicine. 2015;94(6):e512.
- Álvarez Palazuelos LE, Padilla Martínez JJ, Chiquete Anaya E, Fonseca Castillo N, Bañuelos Acosta R, Ruiz Sandoval JL. Encefalitis/encefalopatía con lesión esplénica reversible. Rev Mex Neuroci. 2007;8(3):286-90.
- Hashimoto Y, Takanashi J, Kaiho K, Fujii K, Okubo T, Ota S, et al. A splenial lesion with transiently reduced diffusion in clinically mild encephalitis is not always reversible: A case report. Brain Dev. 2009;31(9):710-2.