

ESPLENOSIS , una entidad insospechada

Autores: Dra. Daniela Muñoz Tisera,
Dra. María Laura Alvares, Dra.
Guadalupe Marchione, Dra. María Ines
Pino, Dr. Aldo Bianchi, Dra. Lucrecia
Rossi, Dr. Emiliano Garcilazo



CADI2019
CONGRESO ARGENTINO DE DIAGNÓSTICO POR IMÁGENES



CENTRO
DE IMÁGENES
MÉDICAS

Clínica de Cámara Gamma

DEFINICIÓN

Es una patología benigna, infrecuente y subdiagnosticada.

Consiste en la diseminación e implantación de tejido heterotópico esplénico, activo, posterior a traumatismos o cirugías esplénicas.

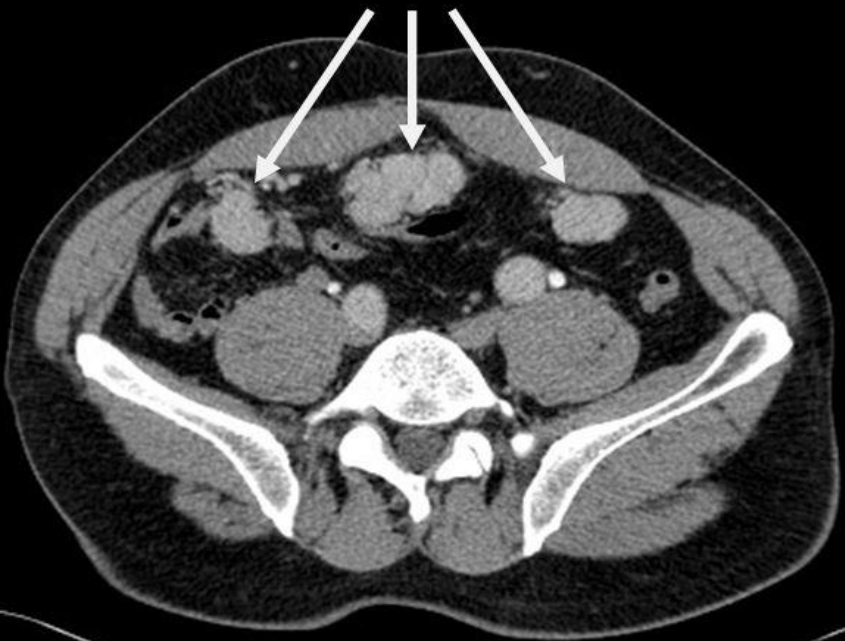
Estadísticamente, se cree que un 67% de los pacientes con rotura esplénica desarrollaran esta entidad.



LOCALIZACIÓN

Suele relacionarse con el antecedente quirúrgico o traumático:

- cavidad peritoneal
- riñones
- glándulas suprarrenales
- órganos pelvico-ginecológicos.
- hígado
- tórax



CLÍNICA

Generalmente asintomática.

Se puede presentar hasta 35 años posterior a los eventos, pero su promedio varía entre los 18-21 años.

En relación a la ubicación de los implantes:

- Dolor abdominal recurrente e inespecífico.
- Obstrucciones intestinales, torsiones.
- Urinarios: por compresión ureteral.
- Dolor pleurítico, hemoptisis.



DIAGNÓSTICO

- Incidental o sospecha clínica.
- Basado en los datos de la anamnesis

DIAGNÓSTICO POR

IMÁGENES

- Formaciones únicas o múltiples.
- Nodulares, lobuladas.
- Sólidas
- Con igual comportamiento que el parénquima esplénico.
- Medidas variables
- Densitometría: tejido blando.



ECOGRAFÍA

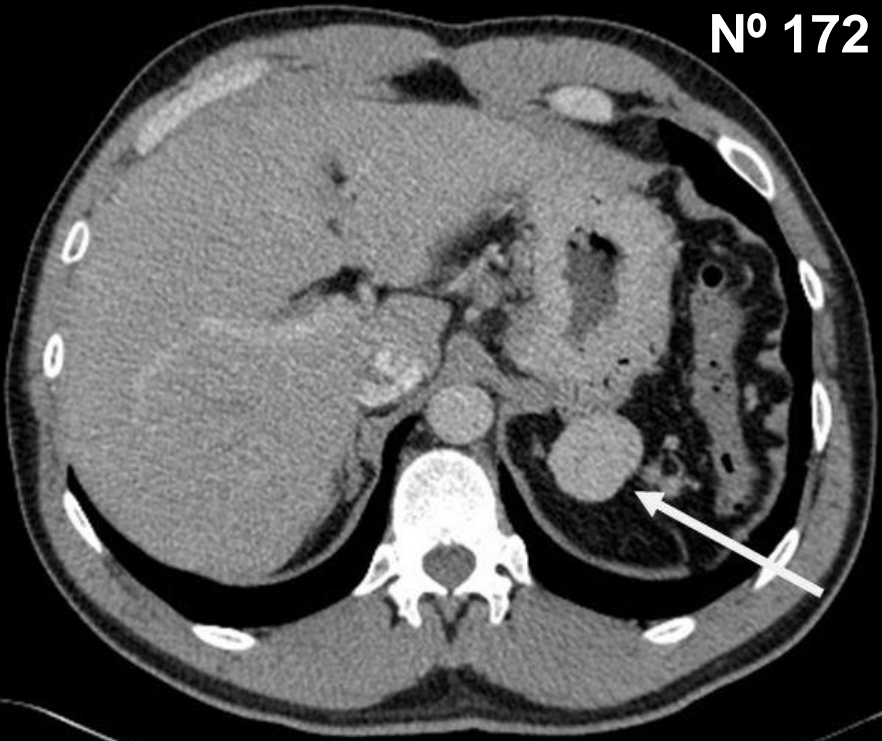
- ⦿ Misma ecogenicidad que el bazo.
- ⦿ Límites netos.
- ⦿ EcoDoppler positivo.

TOMOGRAFÍA

- ⦿ Isodensos respecto del parénquima esplénico.
- ⦿ Similar respuesta al CIV en fase arterial.
- ⦿ Isodensos respecto al hígado en fase venosa.



Nº 172

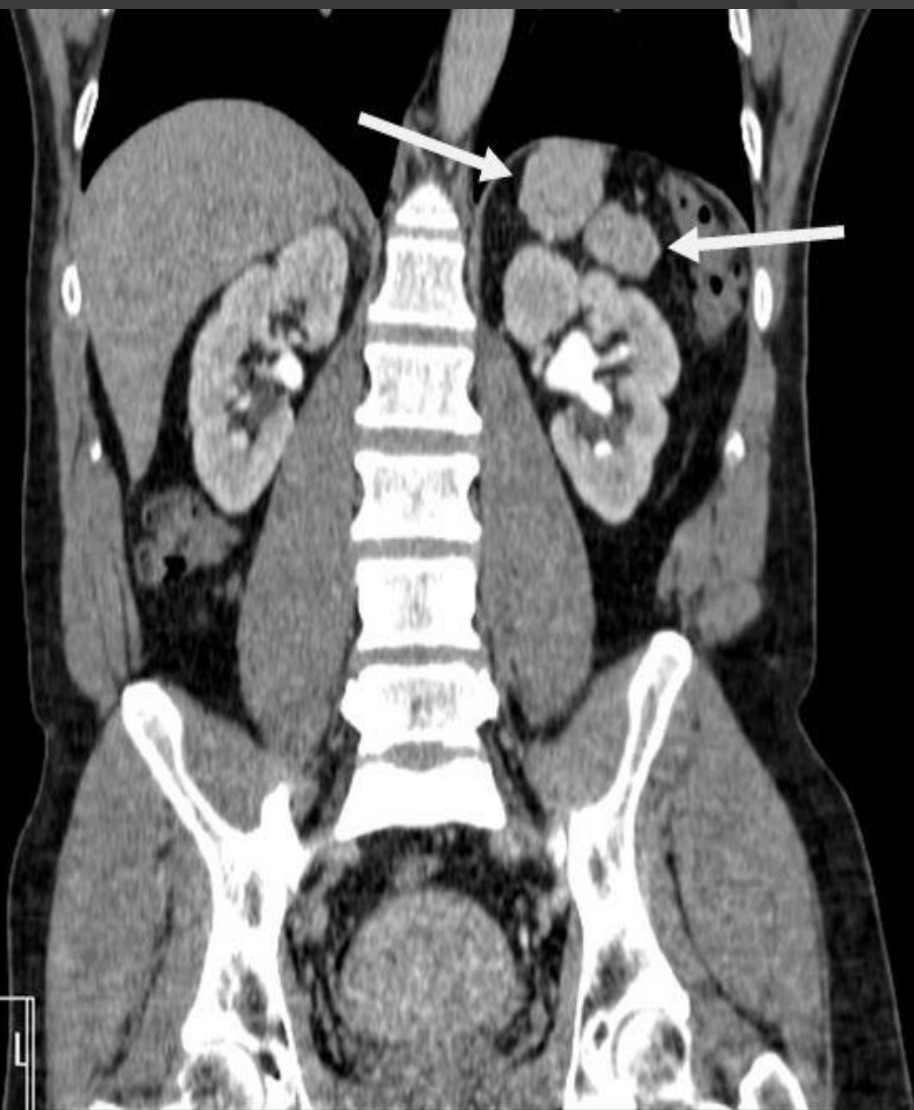


CADI2019
CONGRESSO ARGENTINO DE DIAGNÓSTICO POR IMAGENS



CENTRO
DE IMÁGENES
MÉDICAS

Clinica de Cámara Gamma



RESONANCIA MAGNÉTICA NUCLEAR

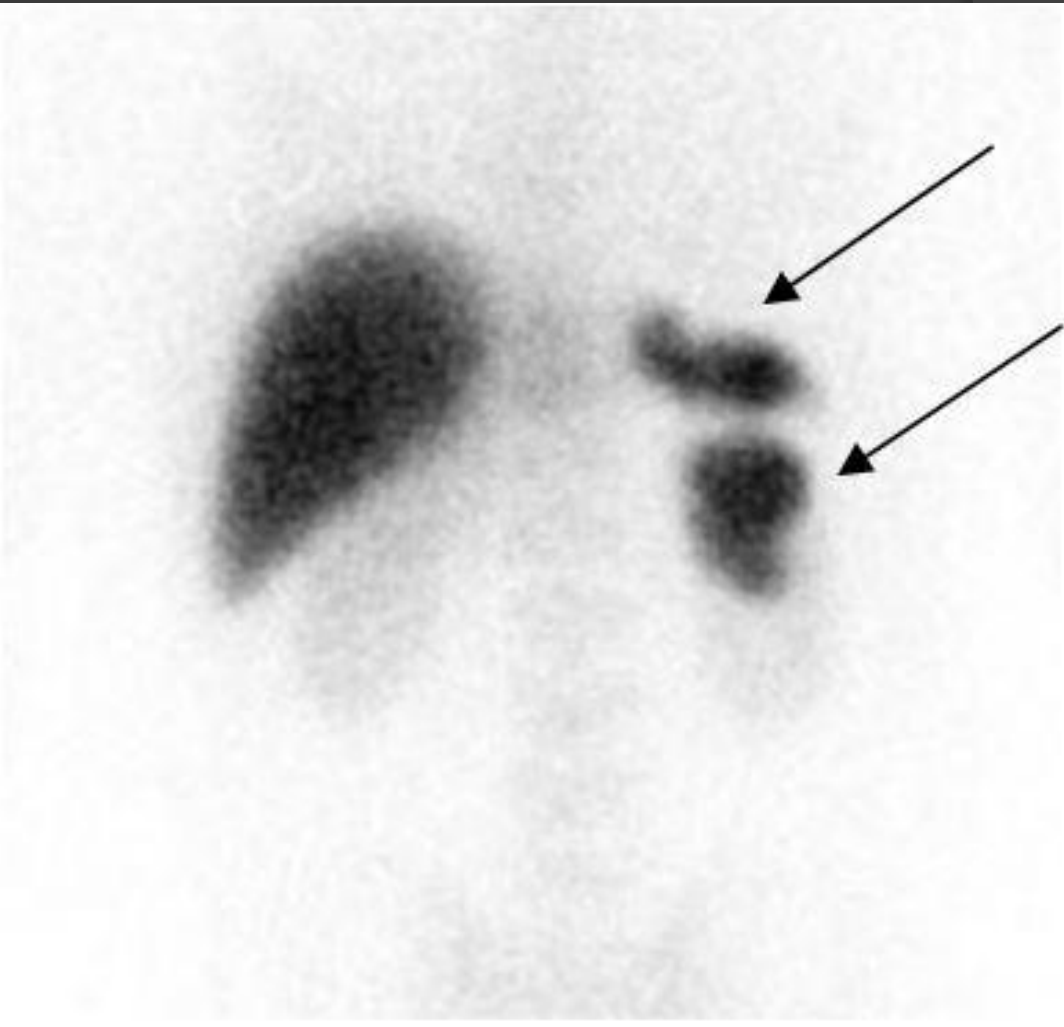
- Isointensos respecto del parénquima esplénico.
- Pueden ser hiperintensos en T1 por la presencia de Hierro en la pulpa roja.

MEDICINA NUCLEAR

Gammagrafía con hematíes marcados con Tc99m es el método más preciso en Dxl

- Detección de tejido esplénico funcionante.





Splenosis simulating a renal mass
Arch. Esp. Urol. vol.62 no.5 jun. 2009



DIAGNÓSTICO

Nº 172

S

DIFERENCIAL

- Patología metastásica peritoneal – carcinomatosis peritoneal
- Endometriosis
- Bazo accesorio
- Linfoma
- Mesoteliomas

DIAGNÓSTICO DEFINITIVO

Anatomía Patológica

TRATAMIENTO

Únicamente indicado en
pacientes sintomáticos.



CADI2019
CONGRESO ARGENTINO DE DIAGNÓSTICO POR IMÁGENES



CENTRO
DE IMÁGENES
MÉDICAS

Clinica de Cámara Gamma

BIBLIOGRAFÍA

- ◉ M. Izquierdo Patrón, Esplenosis toraco-abdominal: a considerar post-traumatismo esplénico, Revista Patología Respiratoria 2005, 8(4):358-360
- ◉ Inés Sánchez-Paniagua, Sandra Baleato-González y Roberto García-Figueiras, Esplenosis: diagnóstico no invasivo de un gran imitador, Rev Esp Enferm Dig (Madrid) Vol. 108, N.º 1, pp. 40-41, 2016
- ◉ Basterrechea Iriarte, Francisco; Agote Jemein, Arantza; Arizaga Batiz, Elena; Arenaza Choperena, Gorka; Aguirre Oteiza, Itziar; Esnaola Albizu, Maite, Esplenosis tres casos, Sociedad Española de Radiología Médica.
- ◉ Angela D.Levy, Janet C. Shaw, Leslie H. Sobin, Secondary Tumors and Tumorlike Lesions of the Peritoneal Cavity: Imaging Features with Pathologic Correlation, Radiological Society of North America, Mar 2009.
- ◉ I. C. Duran Palacios¹, L. Martín Martínez¹, M. J. Herraiz Bayod², E. Garcés Redolat¹, P. Pelaez Cabo¹, A. Groba ¹; ¹Soria/ES, ²Logroño/ES, Patología Esplénica: todo lo que el radiologo debe saber, Sociedad Española de Radiología Médica, 2014.
- ◉ M. A. C. Udaondo, I. Jimenez Cuenca, L. Casadiego Matarranz, N. Andres Garcia, P. Cartón Sánchez, R. Esteban Casado; Valladolid/ES, Patología Esplénica Infrecuente. Estudio con TC multicorte., Sociedad Española de Radiología médica, 2012.
- ◉ Daniel Pérez Fentes, Gerardo Pazos González¹, Miguel Blanco Parra, Virginia Pubul Núñez², Valentín Toucedo Caamaño, Ana Puñal Pereira, Serafín Novás Castro, Pedro Lamas Cedrón y Manuel Villar Núñez., Esplenosis simulando una masa renal izquierda, Arch. Esp. Urol. vol.62 no.5 jun. 2009
- ◉ Dr. B. Ruiz Feliú y cols, Actividad funcional postesplenectomía. Valor de la esplenosis espontánea o inducida-autotransplante, Rev. Chilena de Cirugía, vol 44 nº2, junio 1992.

