



CADI2019

CONGRESO ARGENTINO DE DIAGNÓSTICO POR IMÁGENES

LIPOMA SUBGALEAL: HALLAZGOS ECOGRÁFICOS Y TOMOGRÁFICOS

Autores:

Granillo Fernández ML, Arturi V, Fritz L, Montaña P, Rolleri Fajardo JB, Tello Nieri J.

HIGA Dr. Prof. R. Rossi
La Plata
Buenos Aires
Argentina



H.I.G.A Profesor
Dr. Rodolfo Rossi



www.cadi2019.com.ar



RSNA
Radiological Society
of North America

SIDI
SOCIEDAD IBEROAMERICANA
DE INTERVENCIÓN



SOCIEDAD ARGENTINA DE RADIOLOGÍA Y ULTRASONIDO

Presentación clínica

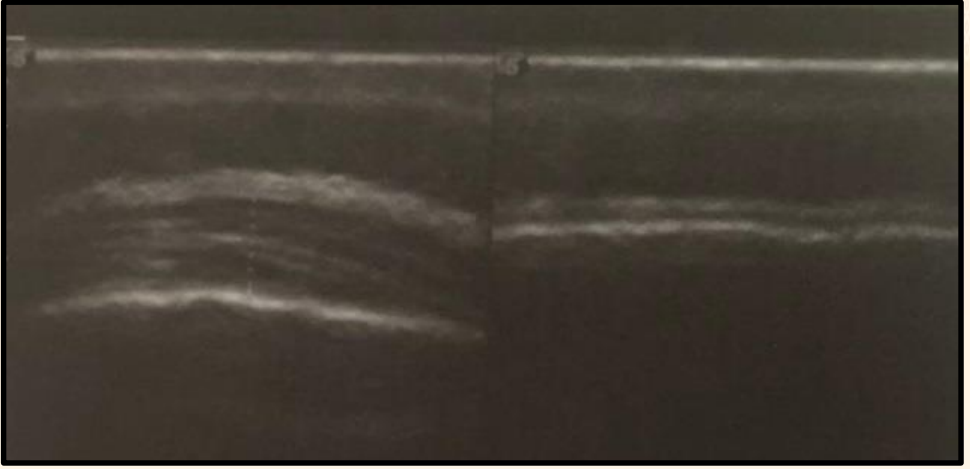
- Paciente de sexo femenino
- Edad: 37 años
- IMC > 30
- Consulta al servicio de Dermatología de nuestro Hospital
- Examen físico:
 - Presenta dos lesiones palpables en región fronto-parietal izquierda de meses de evolución.
 - Dolor y malestar de carácter estético.
- Se solicita:
 - Ecografía de partes blandas

HALLAZGOS IMAGENOLÓGICOS

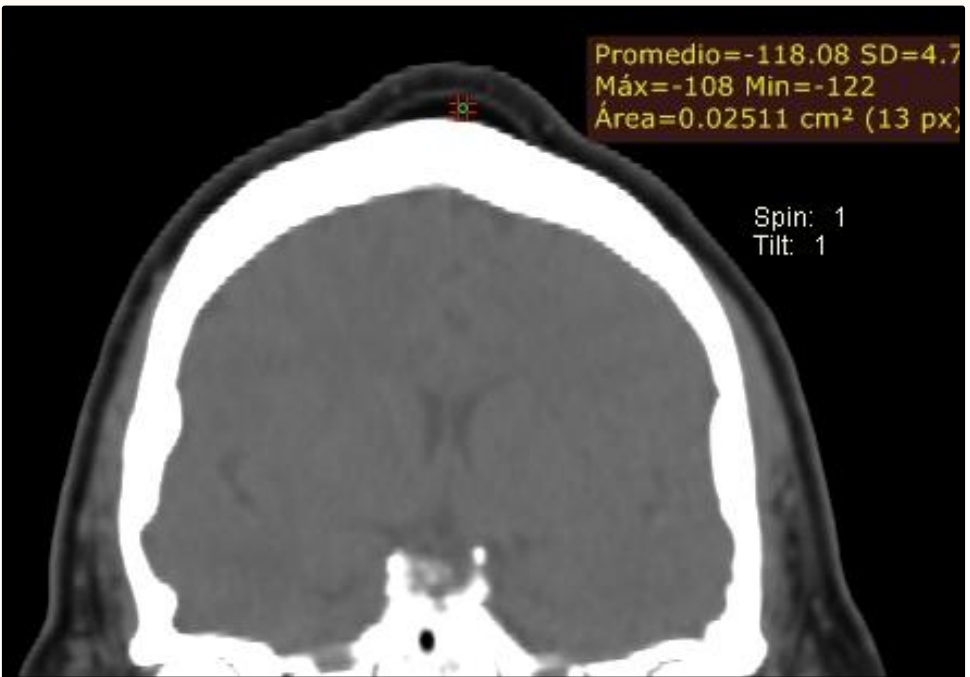
- **ECOGRAFIA DE PARTES BLANDAS:**
- En la tumoración de menor tamaño se evidencia una imagen ovoidea de bordes bien definidos isoecogénica con respecto al TCS de 23mm x 20mm de DL x DT, sin señal de flujo ante la evaluación en modo Doppler color.
- No se logra descartar por este método diagnóstico si se trata de ambas tablas craneales o de tabla externa y fascia superficial, por lo que ***se solicita completar el estudio con TC de encéfalo sin contraste.***
- La imagen de mayor tamaño se interpreta como quiste triquilemal.

HALLAZGOS IMAGENOLÓGICOS

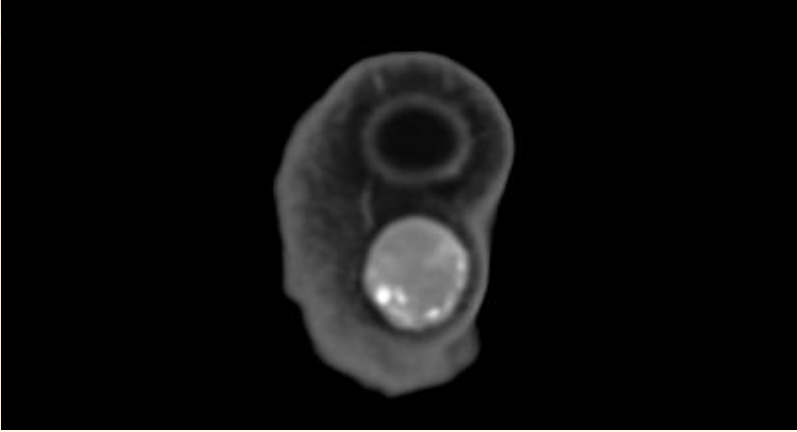
- **TC DE ENCEFALO:**
- Se observó lipoma subgaleal en topografía de la tumoración de menor tamaño. Ambas tablas craneales de características conservadas.



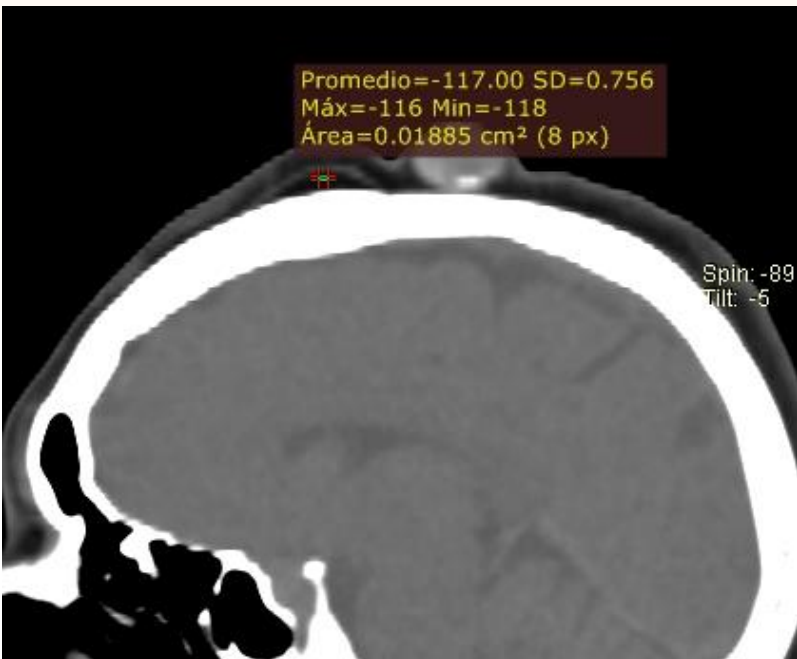
Ecografía de partes blandas: Imagen isoecoica, no se define se trate de tablas craneales o tabla externa-fascia



TC encefálo: Lipoma subfascial.



TC de encéfalo: Corte axial. Imagen anterior hipodensa, de márgenes bien delimitados. La imagen posterior corresponde al quiste triquilemal.

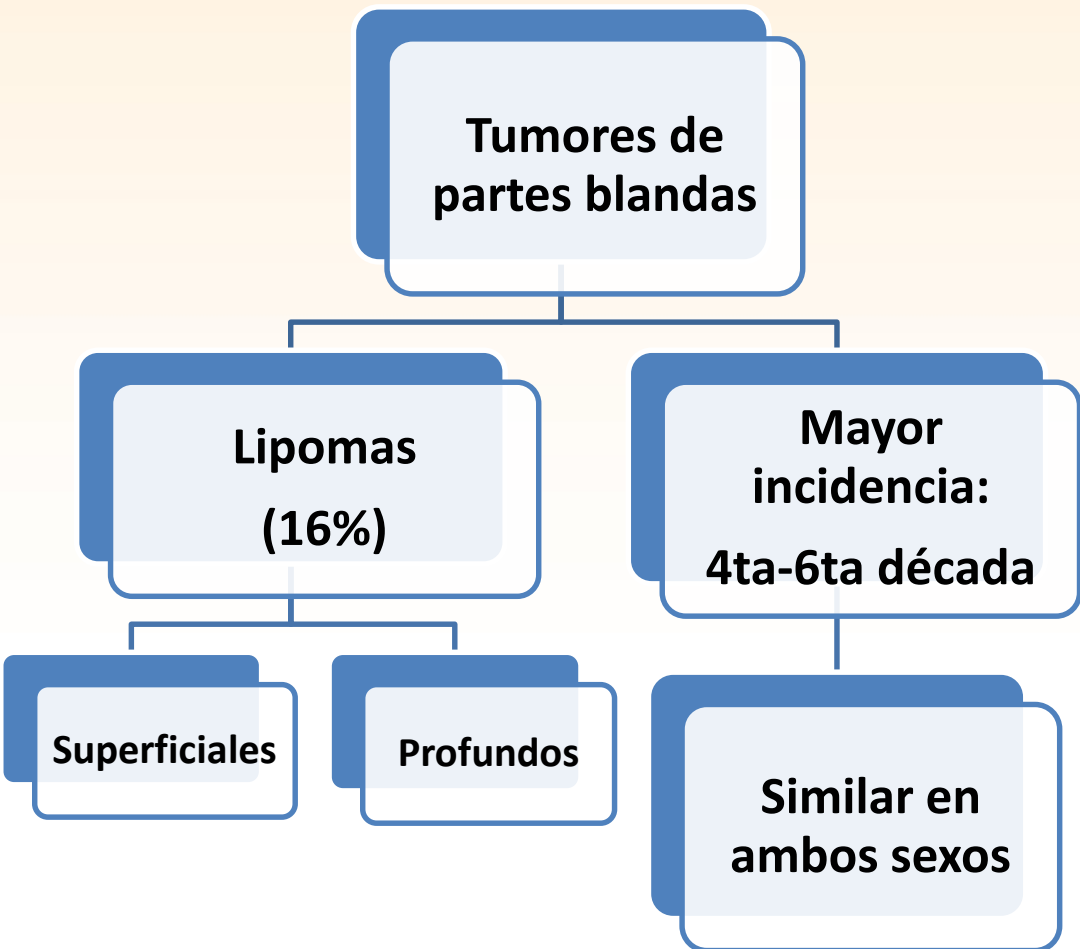


TC de encéfalo: Corte sagital. Lipoma subgaleal.

DISCUSIÓN

- Los lipomas corresponden a alrededor de 16% de los tumores de partes blandas.
- Pueden ser superficiales o profundos.
- Se pueden presentar a cualquier edad, siendo más frecuentes entre la cuarta y sexta décadas de la vida.
- La incidencia global es similar en ambos sexos.
- Según la literatura entre 2% y 14,5% de los lipomas cutáneos se sitúan en la cabeza y cuello.

DISCUSIÓN



DISCUSIÓN

- En la bóveda craneana y en la cabeza, en adultos, los lipomas se desarrollan en el plano profundo.
- Se definen como profundos cuando se ubican en posición subgaleal.
- Corresponden a tejido adiposo heterotópico ubicado entre la gálea aponeurótica y el periostio del hueso frontal.

DISCUSIÓN

- El lipoma subgaleal es una lesión benigna, cuyo tratamiento es la resección quirúrgica.
- Diagnóstico diferenciales:
 - Quiste de inclusión epidérmico
 - Exostosis óseas
 - Pilomatrixomas
 - Granulomas a cuerpo extraño
 - Lesiones óseas proliferativas
 - Infecciosas
 - Traumatismos crónicos.
- Los métodos diagnósticos no invasivos son fundamentales para establecer el diagnóstico diferencial y de esta manera evitar instrumentaciones innecesarias, permitiendo realizar el tratamiento quirúrgico definitivo.

CONCLUSIÓN

- Si bien el lipoma subgaleal es muy poco frecuente resulta indispensable para el imagenólogo considerarlo en el diagnóstico diferencial después de descartar otras afecciones comunes.
- En nuestro caso la ecografía no resulto concluyente, por ello es fundamental el uso de la TC sin contraste para su correcto diagnóstico.