



CLINICA HUMANA DE IMAGENES

LINFOMA ABDOMINAL: LAS MIL CARAS DE UNA MISMA ENTIDAD.



Coto Solari L, Dietrich L, Labat E, Ríos J, Cadena Berecochea R, Hernandez E, Grammatico D.

Clínica Humana de Imágenes – Gral Roca (RN)
Argus Diagnóstico Médico- Bs As.



LINFOMA ABDOMINAL: LAS MIL CARAS DE UNA MISMA ENTIDAD.

OBJETIVOS DE APRENDIZAJE

- Ilustrar los principales hallazgos visualizados en enfermedad linfoproliferativa en cavidad abdominal.
- Enumerar los puntos clave para su diagnóstico diferencial.



LINFOMA ABDOMINAL: LAS MIL CARAS DE UNA MISMA ENTIDAD.

REVISIÓN DEL TEMA

La enfermedad linfoproliferativa puede dividirse en dos grandes grupos: nodal y extranodal, según comprometa o no a ganglios linfáticos y bazo.

Los segundos son más frecuentes en linfomas no Hodgkin.



LINFOMA ABDOMINAL: LAS MIL CARAS DE UNA MISMA ENTIDAD.

REVISIÓN DEL TEMA

En caso de enfermedad conocida las técnicas de imágenes son fundamentales para:

- Estadificación
- Valoración de respuesta al tratamiento
- Identificación de recidivas y recurrencias.



LINFOMA ABDOMINAL: LAS MIL CARAS DE UNA MISMA ENTIDAD.

REVISIÓN DEL TEMA

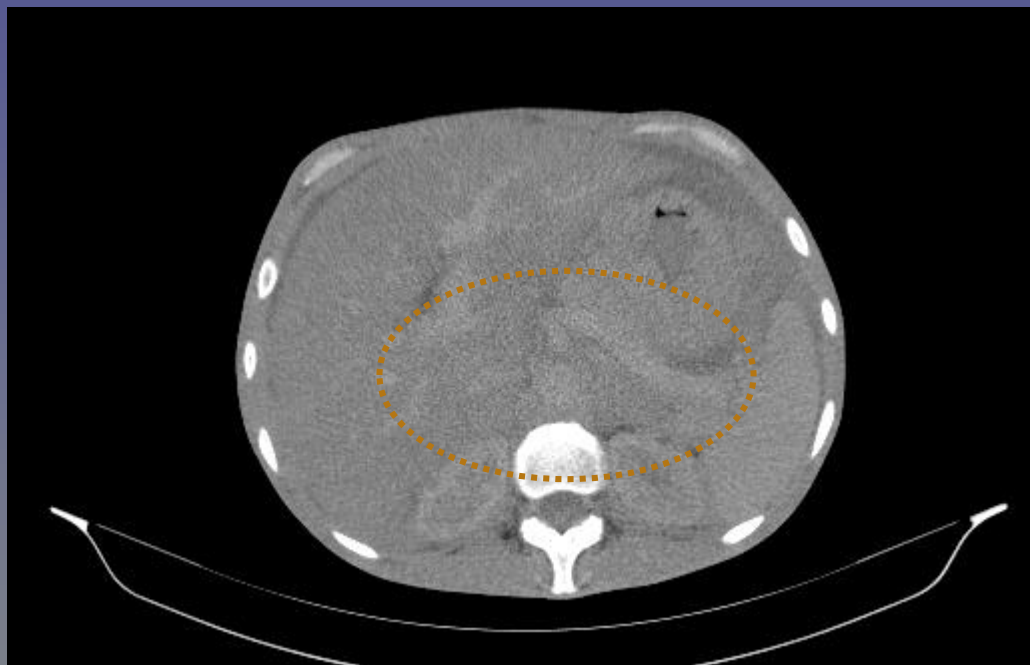
En nuestra experiencia con mayor frecuencia encontramos conglomerados adenopáticos, localizados fundamentalmente en retroperitoneo.

En casos de pacientes masculinos el principal diagnóstico diferencial es con procesos secundarios a patología testicular.



LINFOMA ABDOMINAL: LAS MIL CARAS DE UNA MISMA ENTIDAD.

REVISIÓN DEL TEMA



ADENOPATÍAS RETROPERITONEALES: corte axial de TC donde se visualiza obliteración de los planos grasos del retroperitoneo en relación a conglomerado adenopático (círculo).



CLINICA HUMANA DE IMAGENES

LINFOMA ABDOMINAL: LAS MIL CARAS DE UNA MISMA ENTIDAD.

REVISIÓN DEL TEMA

Otro hallazgo habitual es la presencia de hepatoesplenomegalia, donde puede alterarse o no la densidad/señal del parénquima.



LINFOMA ABDOMINAL: LAS MIL CARAS DE UNA MISMA ENTIDAD.

REVISIÓN DEL TEMA

En nuestra serie en un paciente la alteración de la densidad hepática fue secundaria a sobreinfección por *C albicans*, que también comprometía el bazo.

En otro paciente pudimos comprobar la presencia de extensa zona hipodensa, de márgenes definidos, que coexistía con imágenes compatibles con trastornos de perfusión.



LINFOMA ABDOMINAL: LAS MIL CARAS DE UNA MISMA ENTIDAD.

REVISIÓN DEL TEMA



HEPATOESPLENOMEGALIA: corte axial de TC en fase venosa donde se visualiza hepatoesplenomegalia heterogénea, a expensas de múltiples microabscesos. Se cultivo *C albicans*.



LINFOMA ABDOMINAL: LAS MIL CARAS DE UNA MISMA ENTIDAD.

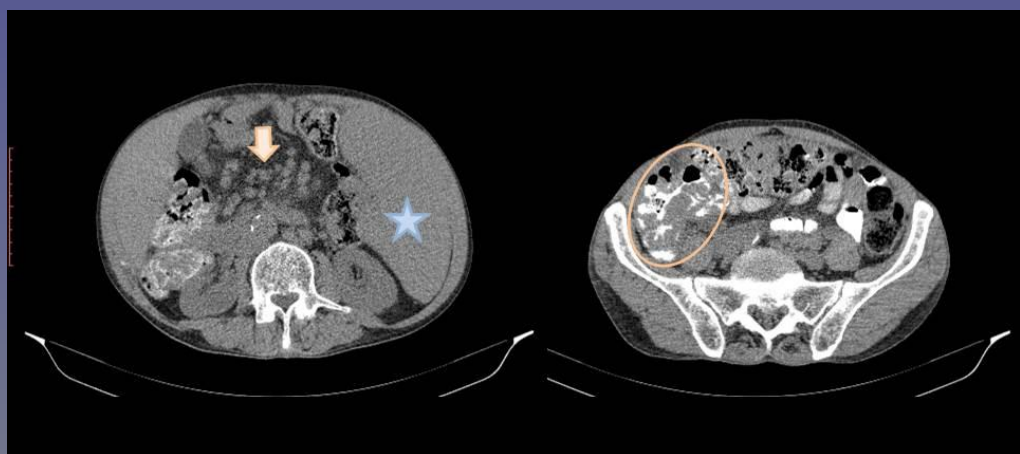
REVISIÓN DEL TEMA

El compromiso de asas intestinales se manifestó por engrosamiento parietal, que al no determinar reacción desmoplásica no condiciona estenosis, como si lo hacen otros procesos.



LINFOMA ABDOMINAL: LAS MIL CARAS DE UNA MISMA ENTIDAD.

REVISIÓN DEL TEMA



LINFOMA INTESTINAL: cortes axiales de TC donde se aprecia importante engrosamiento de la pared intestinal en región cecoascendente (círculo). Se asocia esplenomegalia (estrella) y algunas adenopatias centroabdominales (flecha).



LINFOMA ABDOMINAL: LAS MIL CARAS DE UNA MISMA ENTIDAD.

REVISIÓN DEL TEMA

A nivel renal existen diferentes formas de presentación: masas múltiples, extensión retroperitoneal contigua, masa solitaria, enfermedad infiltrativa difusa, compromiso perirrenal.

Característicamente estas lesiones son hipocaptantes luego de la administración de la sustancia de contraste endovenoso, lo que permite el diagnóstico diferencial con el CCR.



LINFOMA ABDOMINAL: LAS MIL CARAS DE UNA MISMA ENTIDAD.

REVISIÓN DEL TEMA



LINFOMA RENAL: reconstrucción coronal (A) y corte axial (B) de TC donde se aprecia importante aumento de tamaño de ambos riñones (línea punteada), a lo que se asocian conglomerados ganglionares (círculo azul).



LINFOMA ABDOMINAL: LAS MIL CARAS DE UNA MISMA ENTIDAD.

CONCLUSIÓN

Si bien los síndromes linfoproliferativos pueden presentarse de múltiples maneras, existen datos orientativos en el laboratorio, que en conjunto con los hallazgos radiográficos pueden orientar al diagnóstico.