

Nº 571

ENFERMEDAD DE FAHR COMO CAUSA RARA DE CALCIFICACIONES ENCEFÁLICAS

Autores:

Patricia Aguilar

Raúl Ravetti

Leonardo Casas

Diego Ceballos

Agustina Battello

Eva Rosales

Hernan Rodriguez

HOSPITAL MILITAR CENTRAL

H Grl 601 – Dr Cir My Cosme Argerich



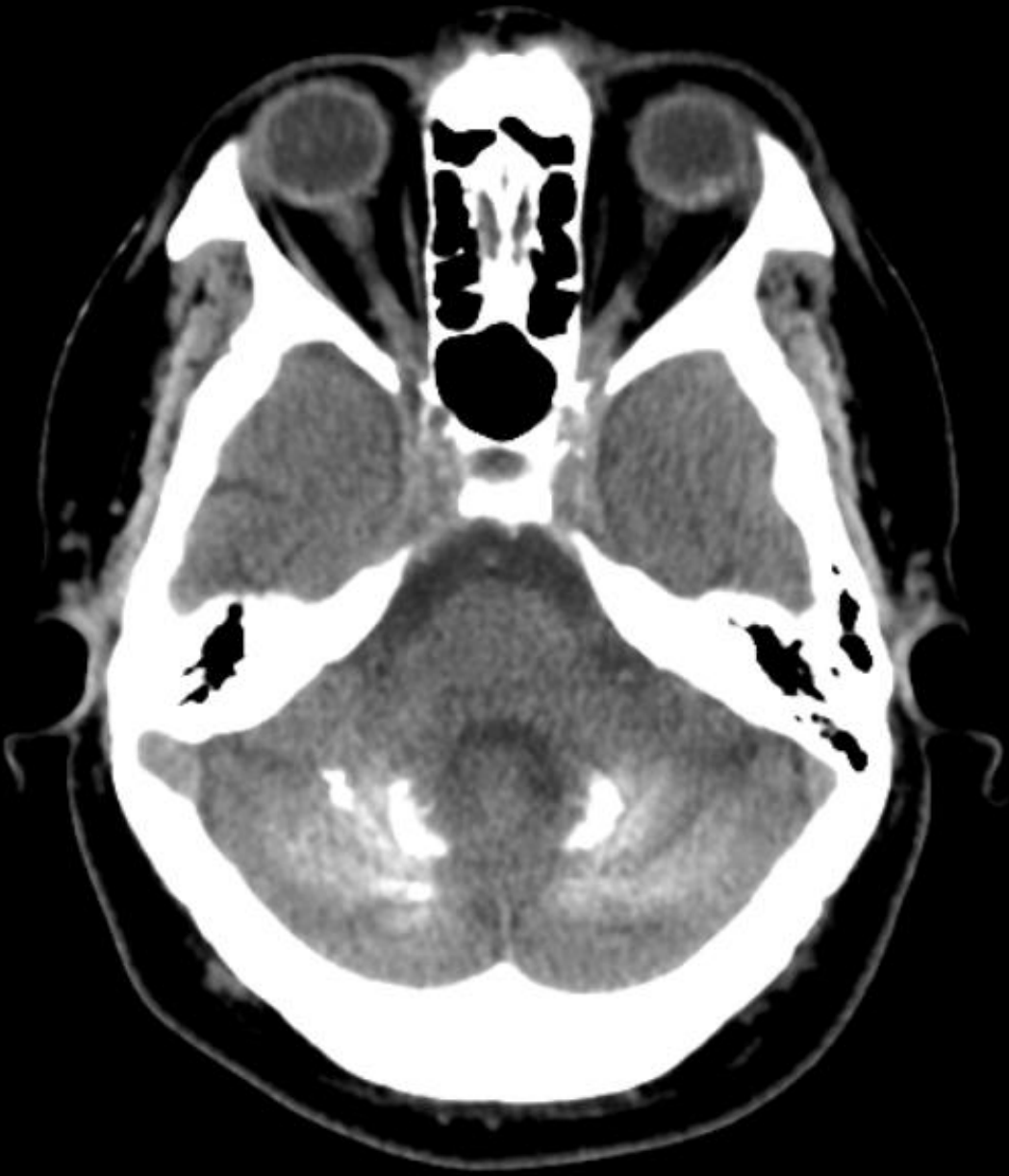
Presentación Clínica

Paciente masculino de 52 años consulta por cefalea intensa que no cede con analgesia asociado a temblores en extremidades de evolución crónica.

Laboratorio sin particularidades.

Se solicita tomografía computada.

Tomografía computada (TC)



TC de Cerebro
Corte axial



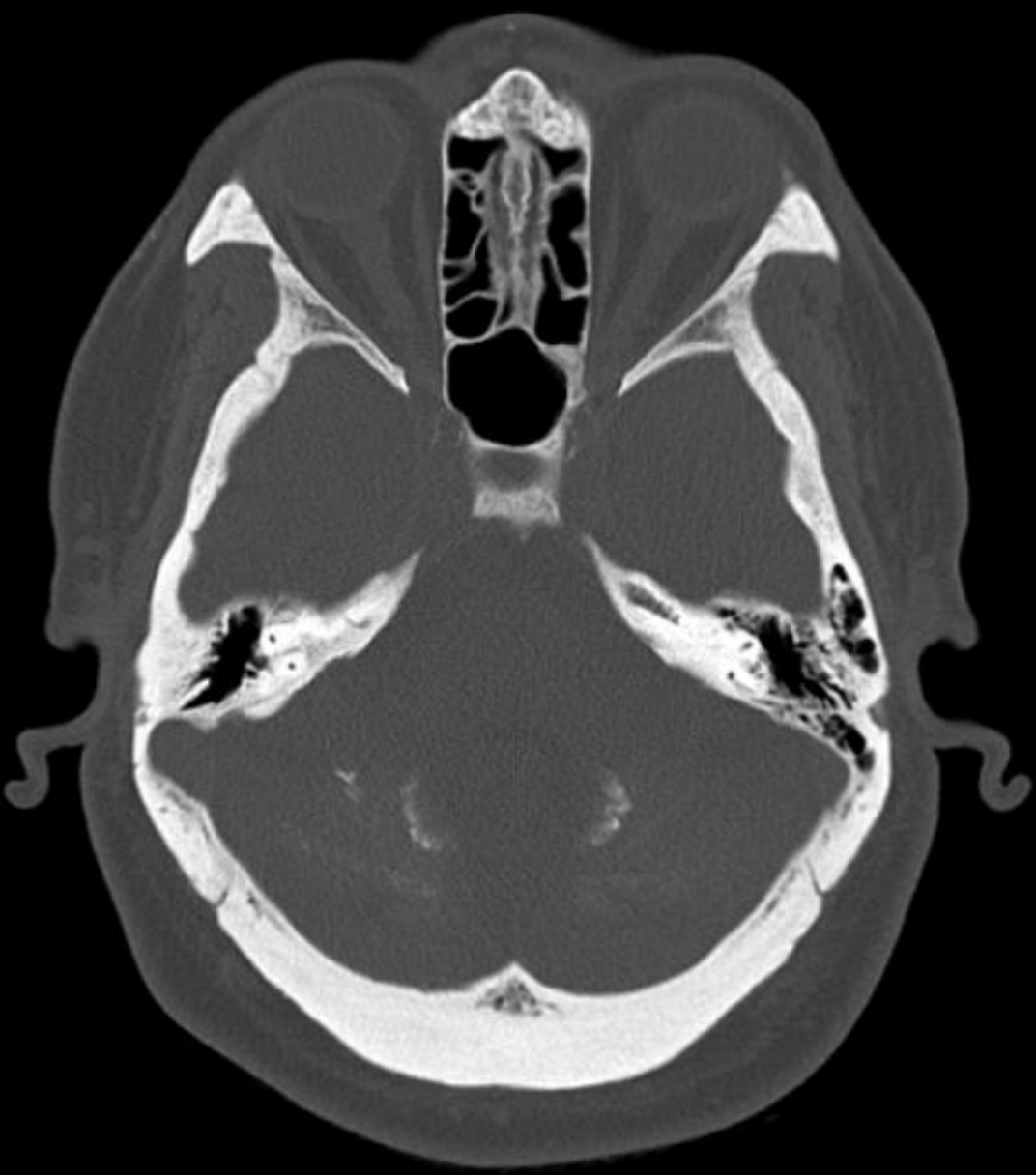
TC de Cerebro
Corte axial



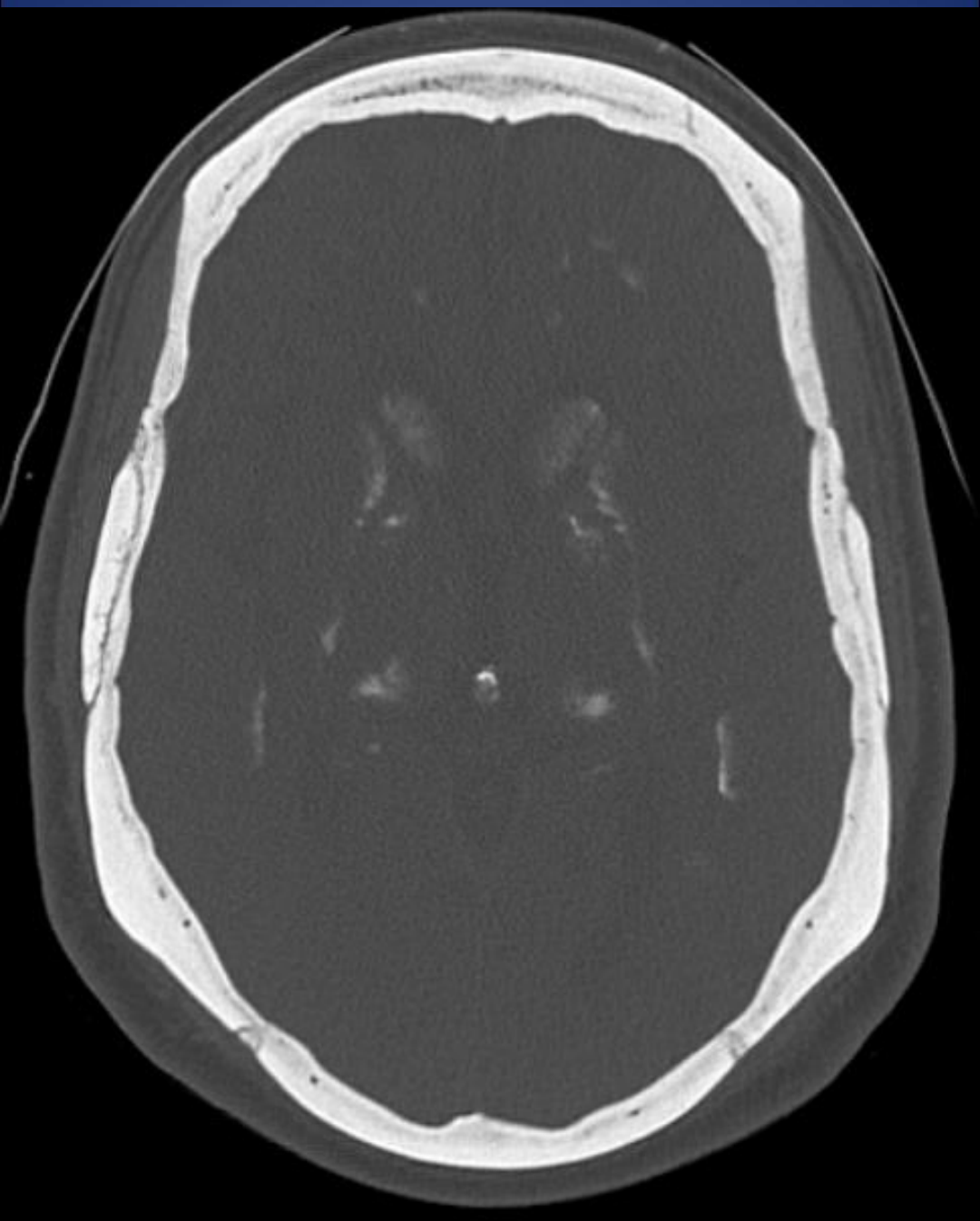
TC de Cerebro
Corte axial



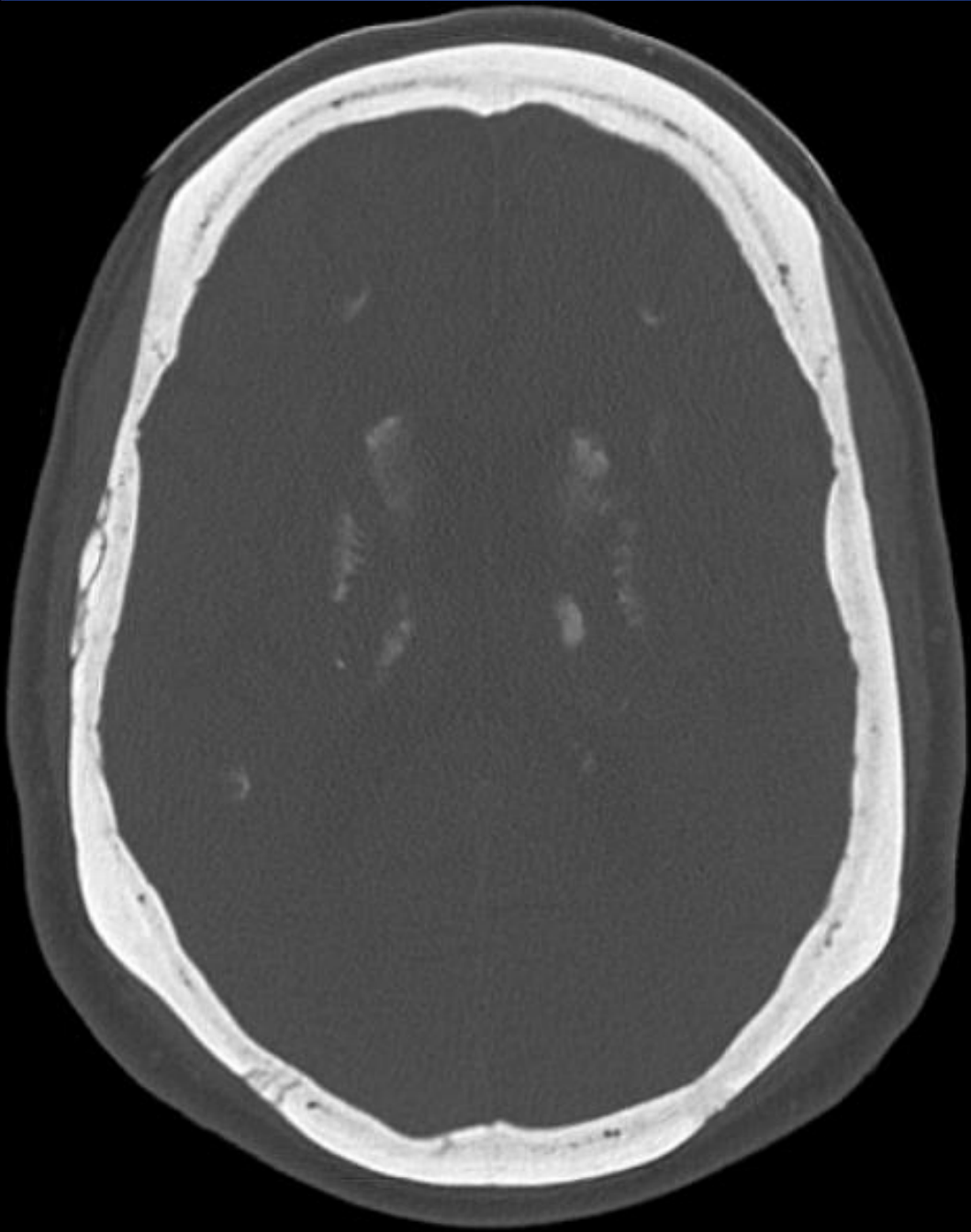
TC de Cerebro
Corte axial



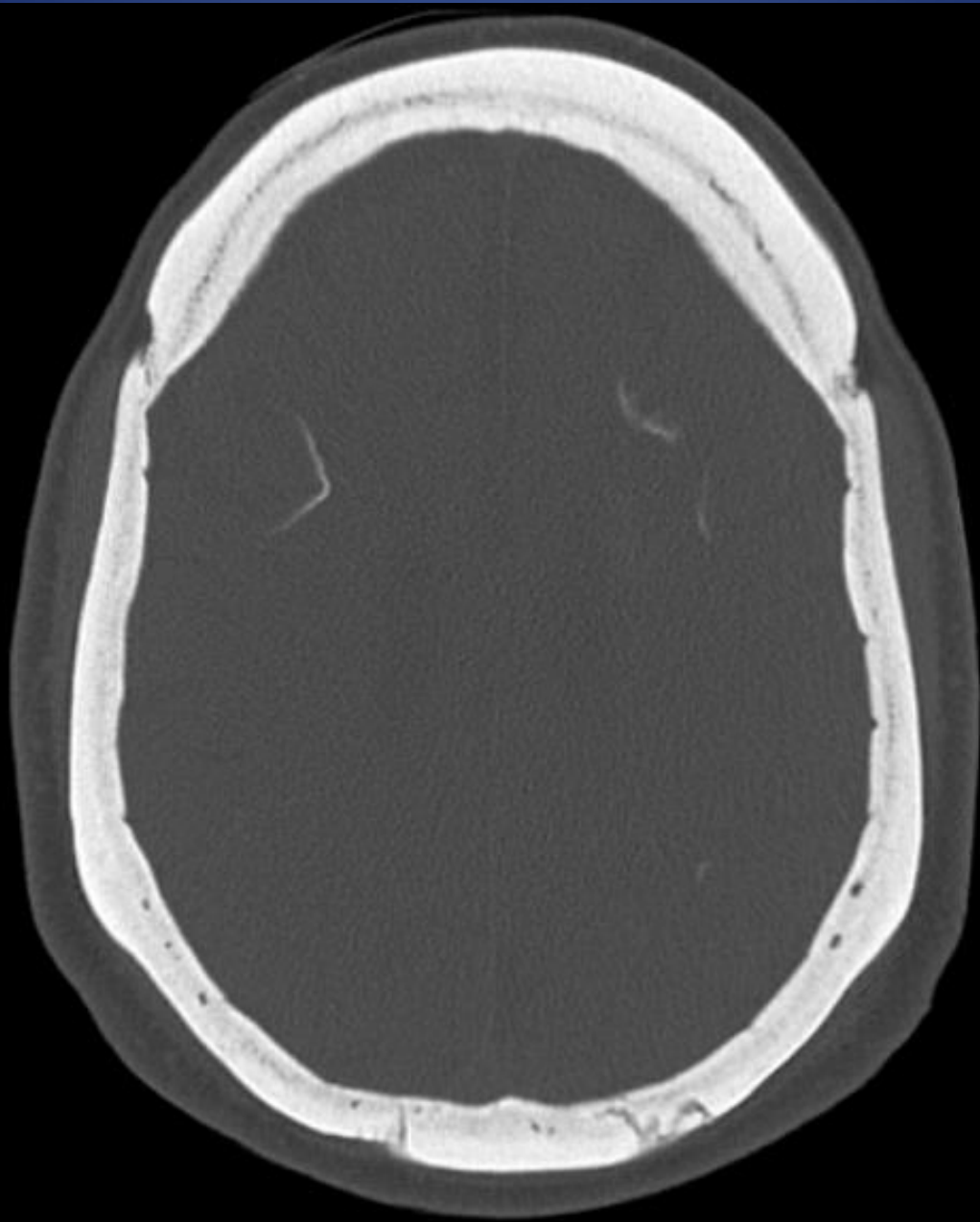
TC de Cerebro. Ventana ósea.
Corte axial



TC de Cerebro. Ventana ósea.
Corte axial



TC de Cerebro. Ventana ósea.
Corte axial



TC de Cerebro. Ventana ósea.
Corte axial

Se observan múltiples calcificaciones parenquimatosas intraaxiales bilaterales y simétricas a nivel de los núcleos de la base, cápsula interna, centros semiovais y ambos hemisferios cerebelosos, compatibles en primera instancia con enfermedad de Fahr.

Discusión

La enfermedad de Fahr es una entidad caracterizada por calcificaciones bilaterales y simétricas en los núcleos de la base u otras áreas cerebrales, asociado a trastornos neurológicos. Los síntomas se desarrollan cuando los depósitos acumulados afectan los ganglios basales produciendo un deterioro progresivo. La TC es fundamental para confirmar el diagnóstico y descartar otras entidades.

Por otra parte, la resonancia magnética nuclear permite evaluar la sustancia blanca, siendo de gran importancia en el diagnóstico diferencial con síndromes de desmielinización tóxica metabólica.

Conclusión

Las calcificaciones cerebrales simétricas pueden ser atribuidas a múltiples etiologías como por ejemplo a las relacionadas con alteraciones metabólicas, toxicidad por metales así como entidades neurodegenerativas, por lo que es fundamental determinar si forman parte de una afectación sistémica o si constituyen una manifestación de enfermedad neurodegenerativa primaria, como la enfermedad de Fahr presentada.