

OSTEOPOIQUILIA:**HALLAZGO POR RESONANCIA MAGNÉTICA**

Macarena Florencia DIMARIA , Maria Emilia RUIZ, Emiliano LEITES ROMANO,
Walter Norberto REDONDO.

PRESENTACIÓN DEL CASO

Paciente de sexo femenino de 31 años de edad que consultó por ganglión en muñeca derecha y se le solicitó una resonancia magnética.

HALLAZGOS IMAGENOLÓGICOS

Múltiples imágenes de aspecto osteocondensantes, hipointensas en todas la secuencias, ubicadas en la totalidad de las estructuras óseas exploradas, menores a los dos milímetros, compatibles con Osteopoiquilia.

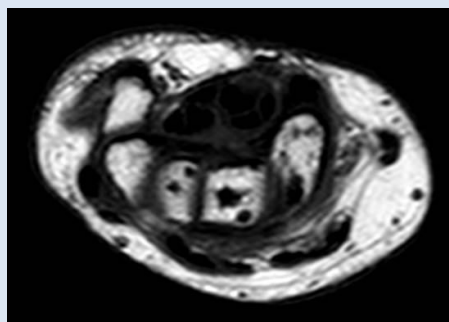
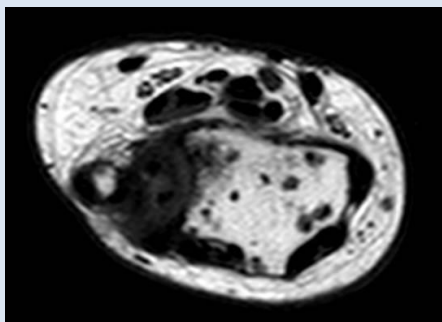


DISCUSIÓN

La Osteopoiquilia, Osteopoiquilosis u Osteopatía condensante diseminada es una enfermedad poco frecuente que se encuentra dentro del grupo de Displasias Oseas Esclerosantes, caracterizadas por un trastorno en la formación y modelado del hueso. Es una patología benigna, hereditaria y asintomática. Se presenta como una hallazgo imagenológico y la importancia de su identificación radica en no confundirla con metástasis osteoblásticas.

Las características radiológicas consisten en pequeñas y múltiples áreas escleróticas, de 5-10 mm, sin afectación de la cortical ósea y con predilección por epífisis y metáfisis. Suelen localizarse en falanges de manos, huesos del carpo y metacarpo, falanges de los pies, huesos del tarso y metatarso, ilíacos, fémur, radio, sacro, húmero y tibia. La cantidad de lesiones en un solo hueso puede ser de una a miles y pueden aumentar o disminuir en número, tamaño y radiodensidad e incluso desaparecer eventualmente. En la gammagrafía ósea no hay aumento de captación, esto permite diferenciarla de la enfermedad metastásica. Se ha descrito asociación con la dermatofibrosis conocida como síndrome de Buschke-Ollendorff.

Las complicaciones de la osteopoiquilia son excepcionales, sin embargo se observaron casos aislados de degeneración maligna hacia el tumor de células gigantes, el condrosarcoma y el osteosarcoma.



CONCLUSIÓN

Si bien en la bibliografía se han presentado varios casos de Osteopoiquilia por radiología convencional y tomografía computada, existen pocas referencias de este hallazgo por resonancia. Aunque se trata de un hallazgo benigno resulta importante saber diagnosticarlo a fin de distinguirlo de lesiones metastásicas.