



HALLAZGOS IMAGENOLÓGICOS EN NIÑOS Y ADOLESCENTES CON DOLOR ESPINAL

C. BARONTI, D. GROSSO,
S. MIRALLES, J. NAGEL,
F. SANGUINETI, A. TORRI





Propósito

- El dolor espinal en niños es menos frecuente que en el adulto, su incidencia es desconocida y su prevalencia varía entre el 12% y el 50% siendo mayor en la adolescencia.
- El objetivo del presente trabajo es identificar las posibles causas de dolor espinal en niños y adolescentes utilizando diferentes métodos diagnósticos complementarios.





Material y métodos

- Se estudiaron en forma retrospectiva 40 pacientes con edades comprendidas entre 18 meses y 17 años que consultaban por dolor espinal (9 totales, 23 lumbares, 5 dorsales y 3 cervicales).
- Se estudiaron 8 pacientes con radiología convencional, 2 con medicina nuclear, 34 con resonancia magnética y 12 con tomografía computada. (Algunos pacientes fueron estudiados con más de una de las metodologías)





Resultados

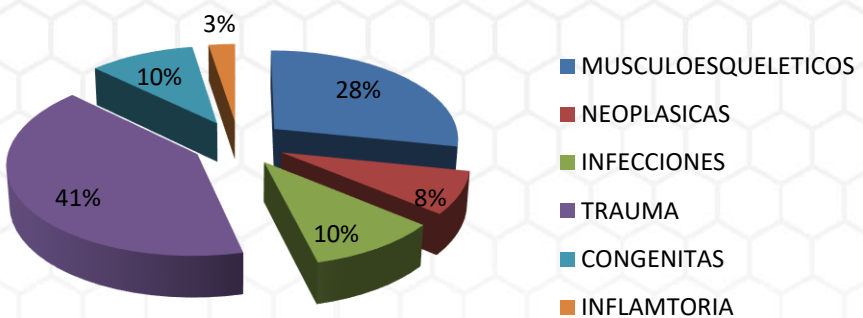
- Se clasificaron los pacientes en distintas categorías que incluyen causas: traumáticas, músculo esqueléticas, infecciosas, inflamatorias, neoplásicas, congénitas y otros.





Resultados

- De la muestra estudiada obtuvimos 16 pacientes con patología traumática, 11 con patología músculoesquelética, 4 infecciosas, 4 congénitas, 3 neoplásicas, y 1 inflamatoria.





Resultados

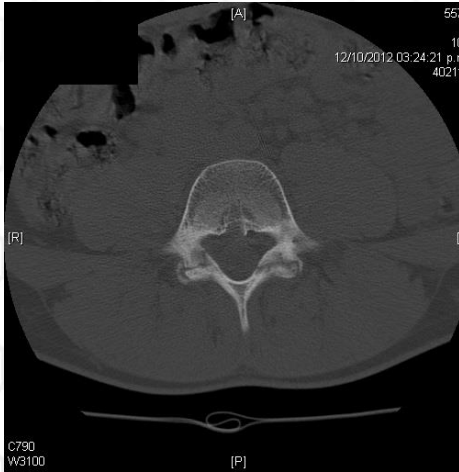
- Determinamos como principal causa de dolor espinal en nuestra medio las patologías traumáticas, dentro de las cuales se encuentran:
espondilolisis,
espondilolistesis, fracturas vertebrales, edema de pedículo, hernias discales y lesiones medulares, siendo la de mayor prevalencia la espondilolisis.





Resultados

Traumática: Espondilolisis





Resultados

Músculo esquelético: Escoliosis





Resultados

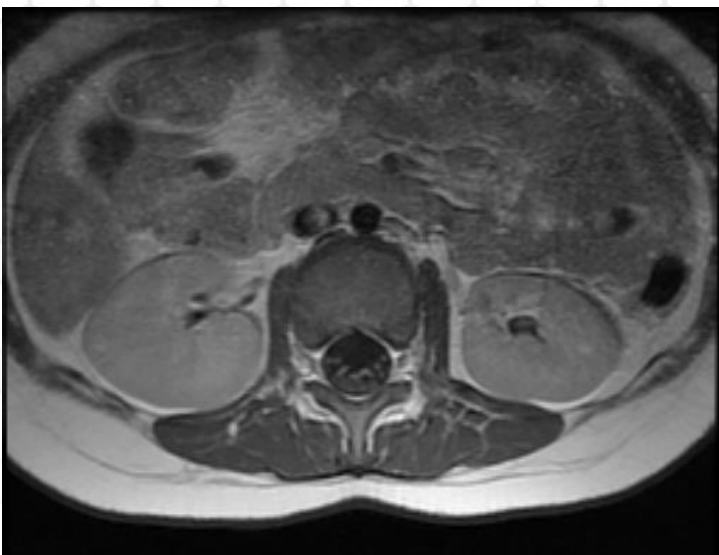
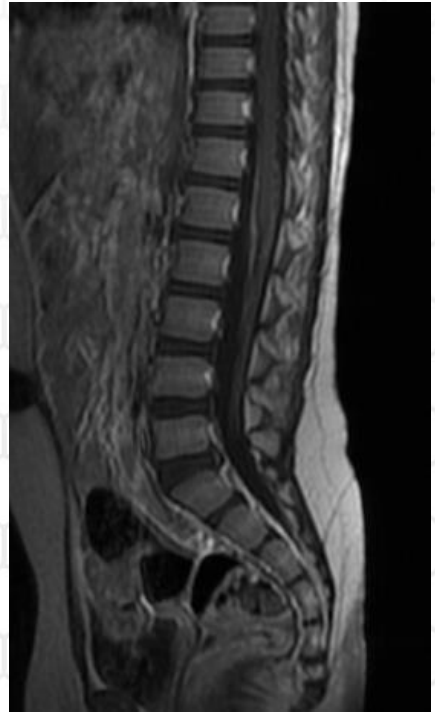
Congénita: Klippel-Feil





Resultados

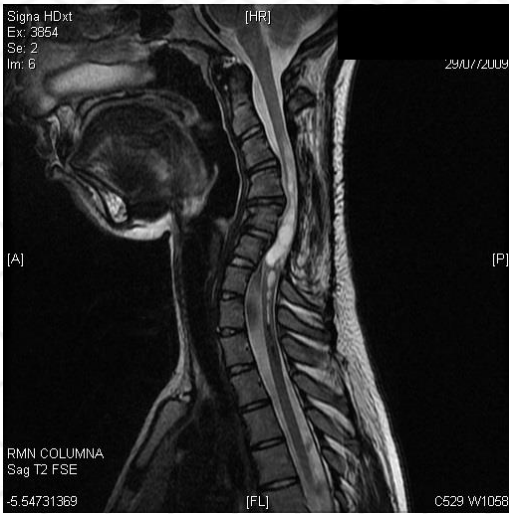
Infecciosa: Guillian Barré





Resultados

Neoplásica: Astrocitoma medular





Conclusión

- El dolor espinal, aunque menos frecuentemente, es una entidad que también puede presentarse en pacientes pediátricos; y si bien, generalmente es la manifestación de un proceso benigno, siendo en la población estudiada la patología traumática la más frecuente, no podemos dejar de tener en cuenta que puede ser consecuencia de otros procesos más agresivos como infecciones o tumores, con lo cual su diagnóstico precoz y de certeza es de suma importancia.

