

# Paraganglioma Retroperitoneal: Hallazgos Tomográficos



Autores: Lerea Andrea; Yadanza Meliza; Mazzola Gerardo;  
Sermasi Paula; Cariola Carolina, Jamin Alexis  
Hospital de emergencias Dr Clemente Alvarez Rosario

# Introducción

- Los paragangliomas retroperitoneales son tumores provenientes de los paraganglios ubicados en el retroperitoneo siendo éstos últimos acúmulos de células cromafines del sistema nervioso autónomo.

# Objetivos

- Demostrar las características tomográficas del paraganglioma retroperitoneal utilizando angioTCMD.

# Revisión del Tema

- Los paragangliomas son tumores provenientes de los paraganglios ubicados en el retroperitoneo.
- Se localizan en todo el cuerpo desde la base del cráneo hasta la pelvis.
- Los paragangliomas abdominales son los más frecuentes y de localización paravertebral.
- La mayoría se origina en el cuerpo de Zuckerkandl, siendo éste el paraganglio de mayor tamaño ubicado en el origen de la arteria mesentérica inferior.

# Clasificación

- Adrenales o extradrenales
- Unilaterales o bilaterales
- Funcionantes o no funcionantes

# Síntomas

## Funcionantes:

- En relación a los niveles de catecolaminas en sangre.
- Hipertensión renovascular por compresión de la arteria renal.

## No funcionantes:

- En relación al tamaño de la masa tumoral.

# Características Tomográficas

- Se presentan como masas de tejido blando homogéneas o heterogéneas en serie s/c.
- Intenso realce precoz y heterogéneo debido a su carácter hipervasculares.
- Áreas centrales hipodensas que corresponden a áreas de necrosis.
- Áreas puntiformes de alta atenuación correspondientes a hemorragia aguda.

# Caso Clínico

- Se presenta el caso de un paciente de 18 años que sufre accidente en vía pública (moto-auto), identificándose en la angioTCMD lesión retroperitoneal compatible con paraganglioma.



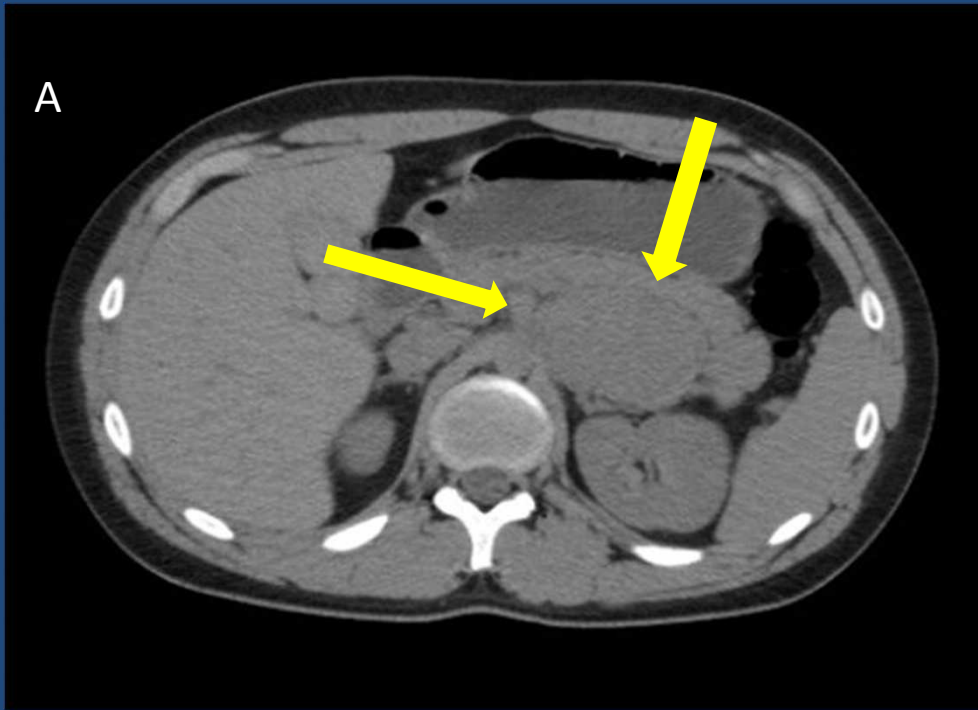
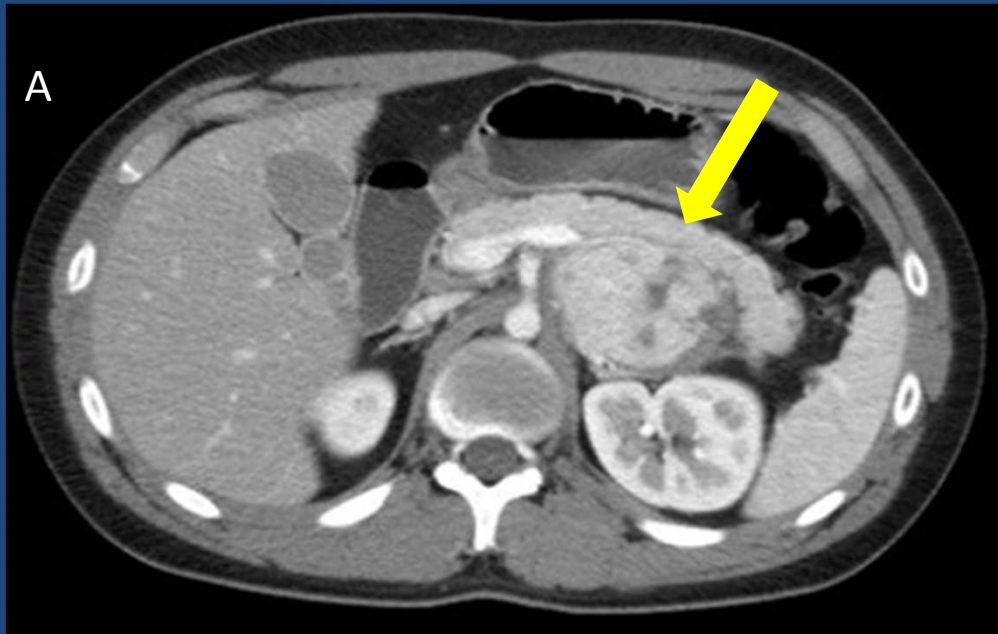


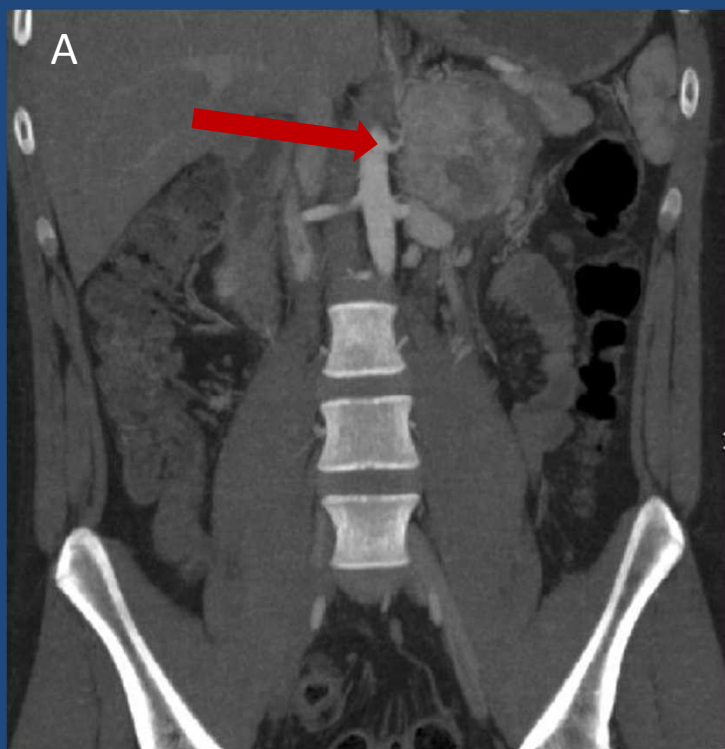
Figura A: TCMD Corte axial fase S/C donde se observa masa retroperitoneal izquierda con densidad de tejidos blandos bien definida (flechas amarilla)



Figura B: TCMD Corte axial fase arterial en donde se observa paraganglioma retroperitoneal el cual presenta intenso realce precoz y heterogéneo con áreas hipodensas centrales correspondiente a necrosis (flechas amarilla)



Corte axial (Figura A ) reconstrucción MPR y corte coronal (figura B):  
Se observa masa retroperitoneal izquierda redondeada, heterogénea con realce precoz que muestra una zona central de baja densidad que corresponde a la necrosis central y su correlación con el corte coronal (flechas amarillas)  
Se observa que la lesión retroperitoneal se encuentra ubicada anterior al riñón izquierdo, desplazando el cuerpo- cola pancreática y vena esplénica.



Reconstrucción coronal MPR de la Fase angiográfica

Figura A: Vaso emergente del tronco celiaco que irriga al paraganglioma .( flecha roja)

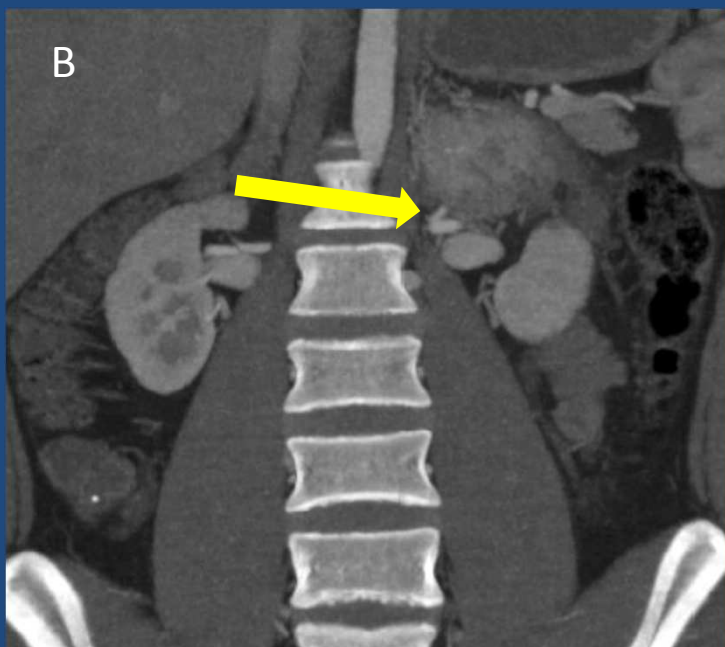
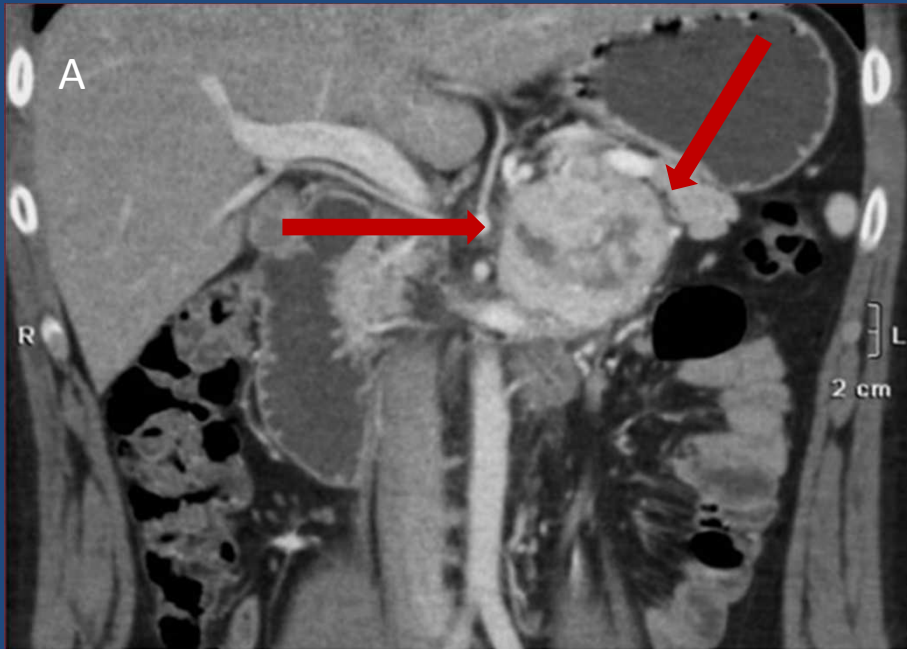


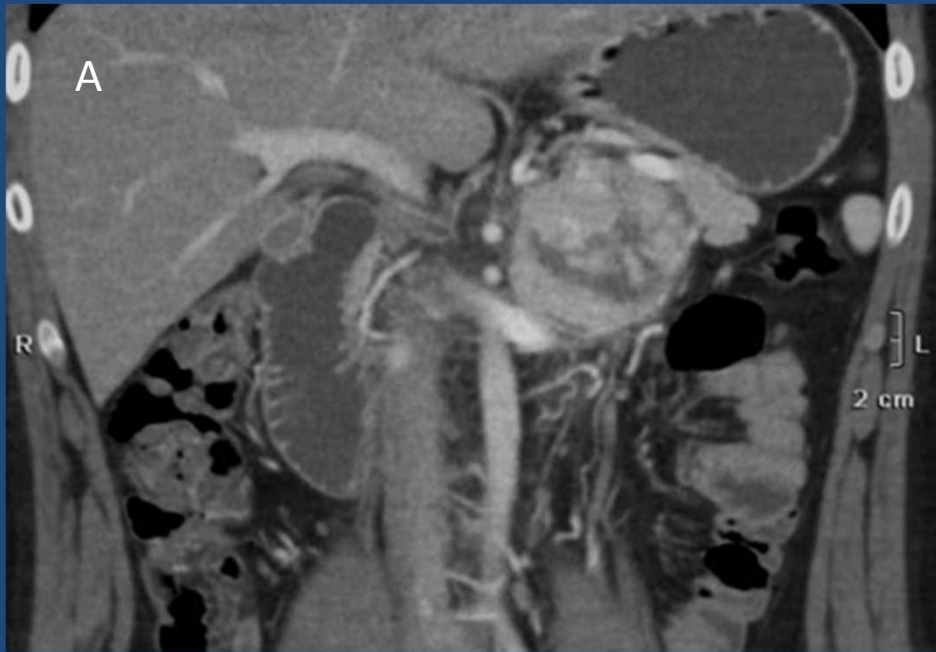
Figura B : Vaso emergente de la arteria renal izquierda que irriga el paraganglioma en su región inferior( flecha amarilla)

# Reconstrucción Coronal y Sagital MPR

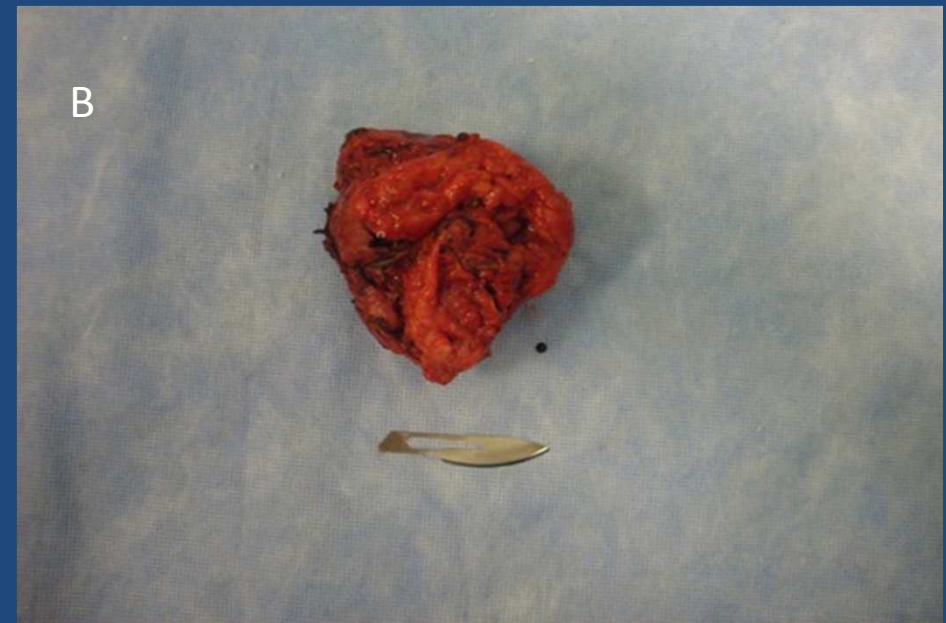


Angio TCMD reconstrucción MPR corte coronal(figura A) y sagital( figura B) donde se observa la extensión del tumor y su relación con los órganos y principales vasos retroperitoneales( flechas rojas)





Correlación de los hallazgos tomográficos ( figura A) con las características macroscópicas de la pieza quirúrgica (figura B)



# Conclusión

- Los paragangliomas son tumores provenientes de los paraganglios ubicados a nivel retroperitoneal siendo su origen más frecuente el cuerpo de Zuckerkandl.
- Tener en consideración al paraganglioma en el diagnóstico diferencial ante una masa retroperitoneal hipervascular.

# Referencia Bibliográfica

- Warschauer David m., Lee Joseph K. T., Haris Patel. En: Lee JKR, Sagel, Stanley RJ, Heiken JP, eds. Body TC con correlación en RM Madrid(españa): Marban; 2007:1155 -1232
- Lee KY, Yu- Whan Oh, Noh HJ, Lee YJ. Extradrenal paragangliomas of the body: Imaging Features. American Roentgen Ray Society. AJR 2006; 187:492- 504
- Alampady k. Shanbhogue, Najla Fasih, David B. Macdonald Adnan M. Sheikh, Christine o. Menias, Srinivasa R. Prasad. Uncommon Primary Pelvic retroperitoneal masses in adults: A Pattern- based Imaging Aproach