

Evaluación imagenológica multimétodo de tumor GIST

Juan C. Castillo, M. Soledad Godoy, M. Celeste
Morales



Sanatorio Adventista del Plata
Libertador San Martín – E. Ríos

Introducción

- El tumor estromal Gastrointestinal (GIST) representa del 0,1 al 3% de las neoplasias gastrointestinales; sin embargo, es el tumor mesenquimático más frecuente del tracto digestivo

Objetivos

- Describir las características imagenológicas típicas de los tumores del estroma gastrointestinal a través de los distintos métodos diagnósticos en base a casos de nuestra institución.

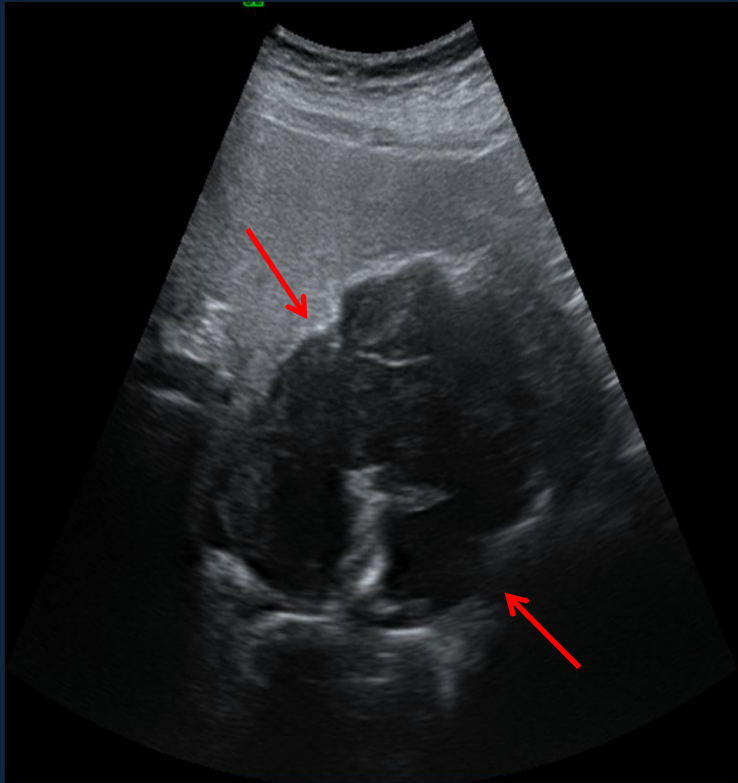
Revisión del tema

- GIST es un tumor submucoso que deriva de las células intersticiales de Cajal, las cuales ayudan a regular la actividad peristáltica.
- El 70-80% de los GIST son benignos, localizándose la mayoría en estomago e intestino delgado (> 90%). Pueden originarse también de cualquier porción del tracto digestivo, así como del mesenterio, omento y retroperitoneo.

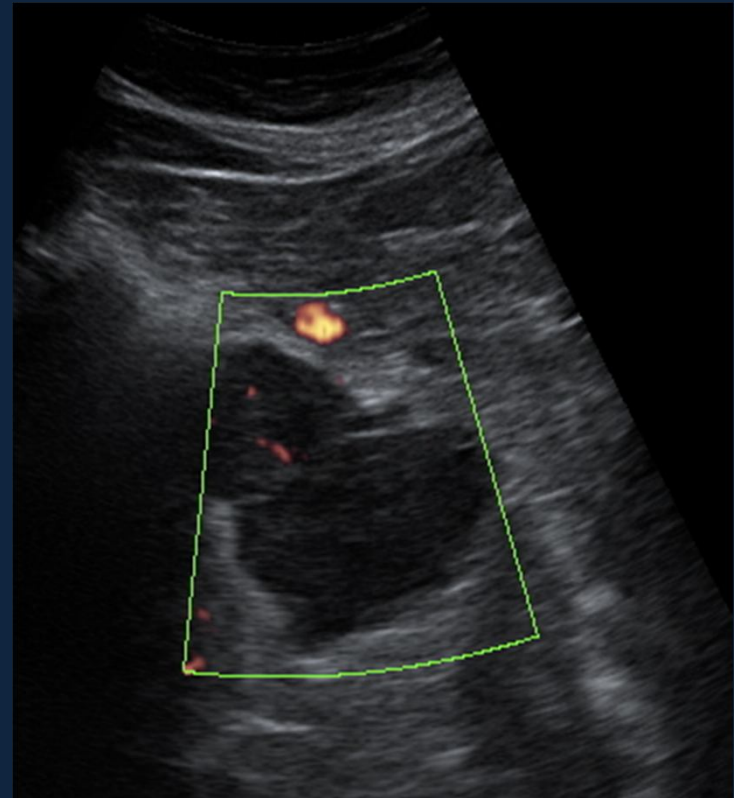
- Los tumores GIST presentan tamaño variable
- Hallazgos sugerentes de malignidad son localización extragástrica, tamaño superior a 5 cm y la presencia de metástasis hepáticas o peritoneales. Raramente se asocia a adenopatías mesentéricas o retroperitoneales.

- Se presenta como masa exofítica, delimitada y lobulada, voluminosa, que se origina de la pared del estómago o intestino. Puede presentar hemorragia, necrosis o componente quístico, raramente asociada a obstrucción.
- Las personas afectadas por Neurofibromatosis tipo 1 tienen una probabilidad mayor (7%) de desarrollar tumores GIST que la población general, se desarrollan principalmente en el intestino delgado y pueden ser múltiples

Por ecografía se presenta como masa hipoecoica heterogénea, con vascularización variable al Doppler.

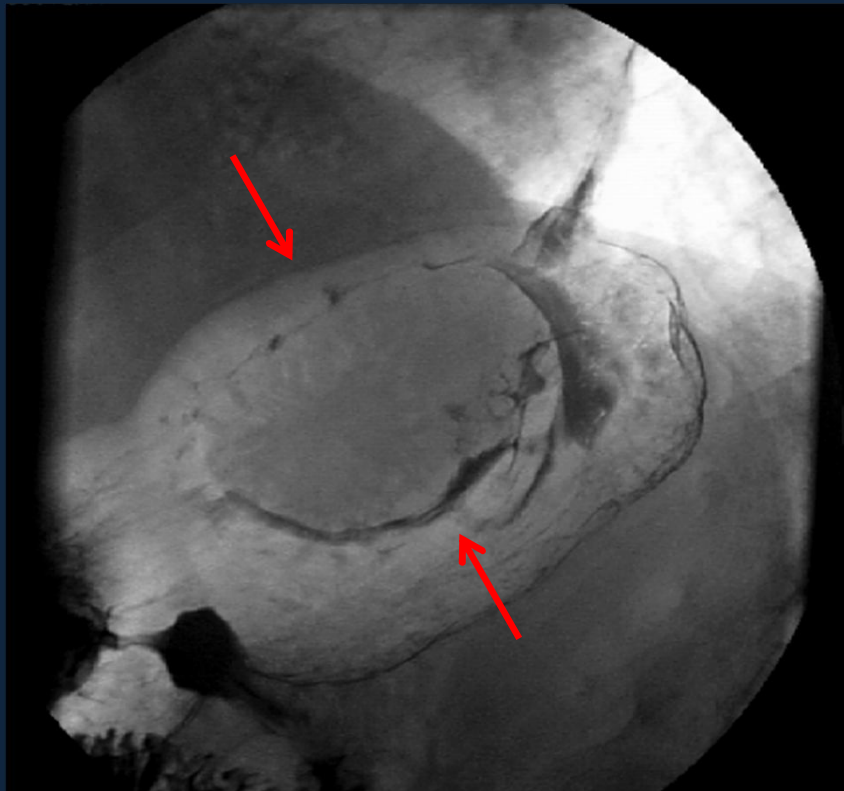


Paciente femenina de 67 años que presentó como hallazgo ecográfico masa hipoecoica lobulada en epigastrio



Paciente masculino de 60 años que presentó masa hipoecoica lobulada retrogástrica con tenue vascularización central

En los estudios baritados se presenta como masa extramucosa redondeada, con pequeñas ulceraciones en el 50-60% de los casos.

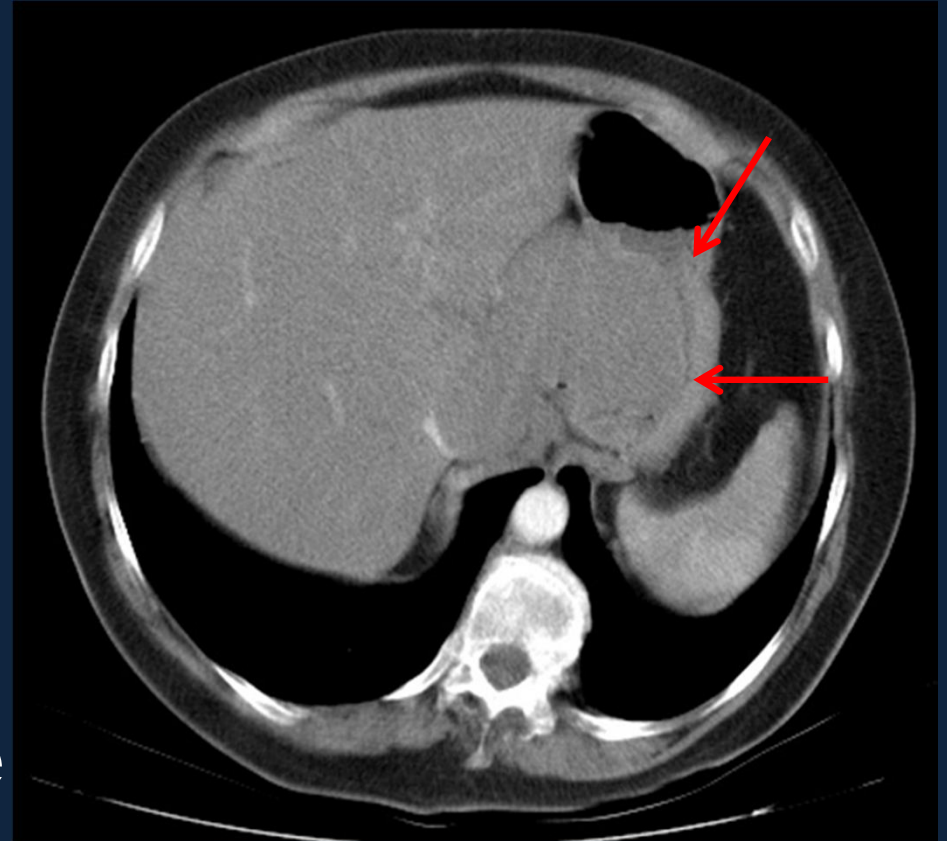


Estudio contrastado de la paciente femenina mencionada en diapositiva anterior que muestra imagen de falta de relleno a nivel de curvatura menor

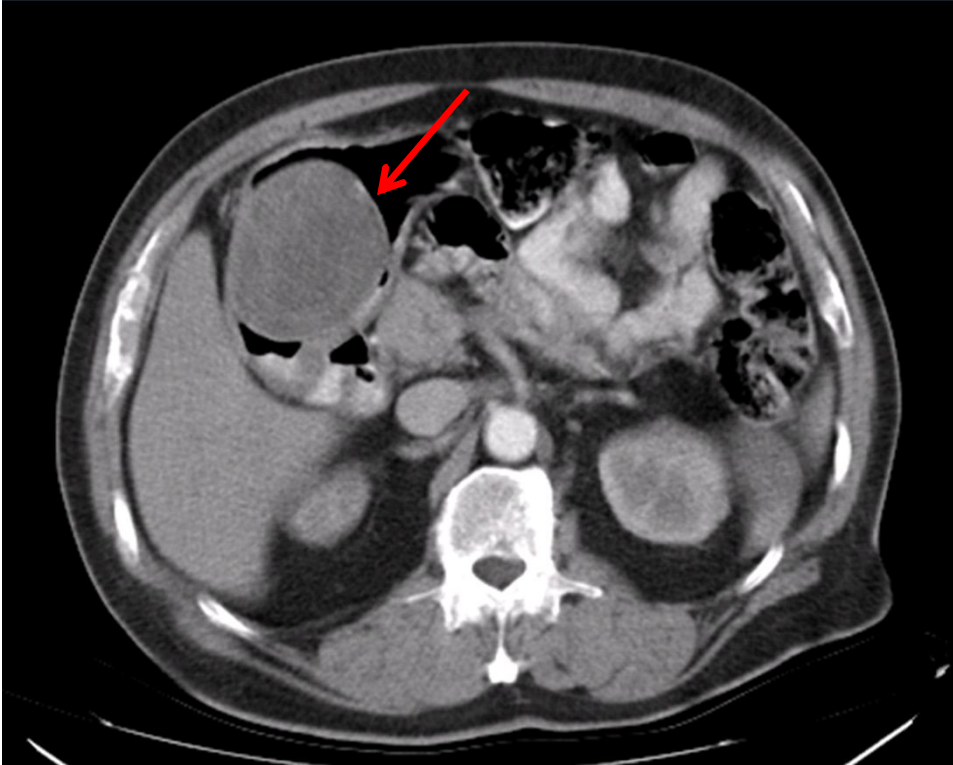


Estudio contrastado del paciente con masa retrogástrica que no muestra alteraciones (los GIST muestran crecimiento extraluminal)

- En TAC: masa submucosa bien delimitada hipo o hipervascular en fase arterial; con zonas de ulceración y necrosis. También pueden verse calcificaciones en el 25 % de los casos.



TC muestra masa con densidad de partes blandas, lobulada ,de 10 x 7 cm en curvatura menor; que presenta moderada captación del contraste

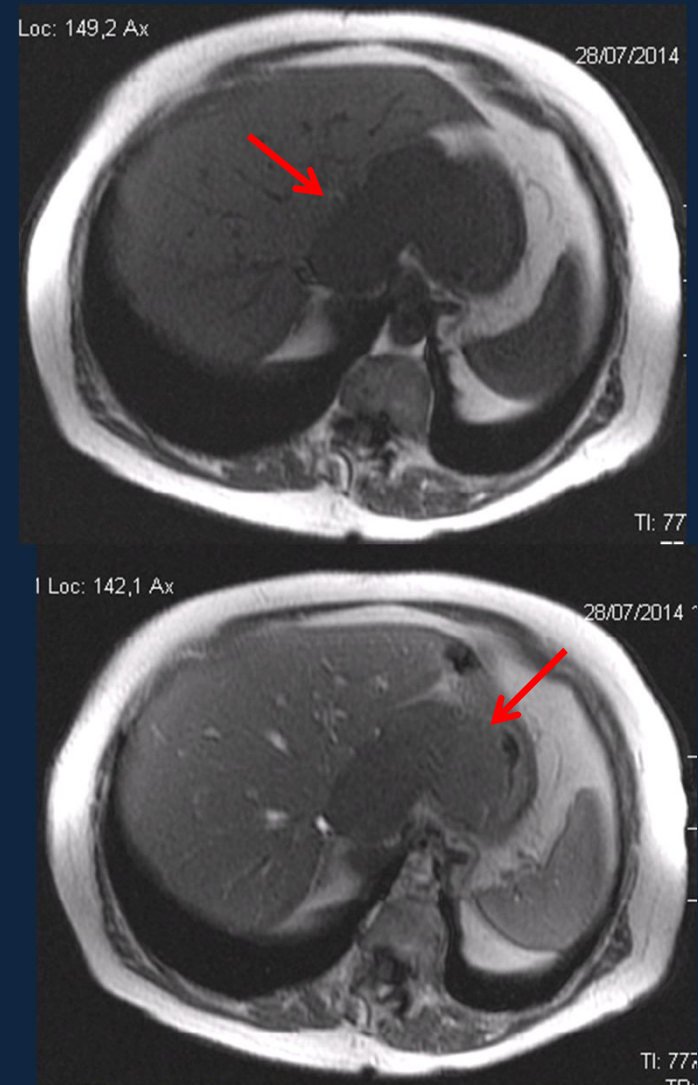


TAC de paciente masculino de 69 años que muestra masa ocupante de espacio en zona antral, intraluminal, de densidad heterogénea con moderada captación de contraste



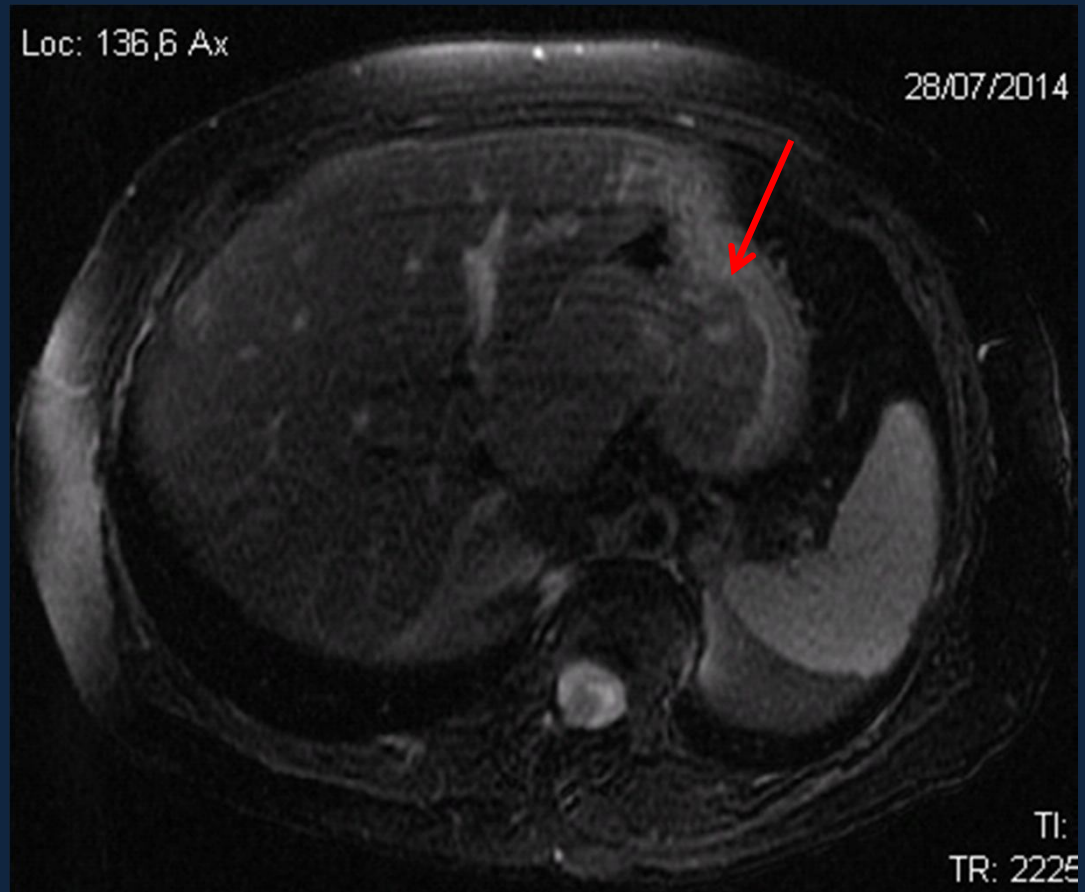
TAC de paciente femenina de 76 años donde se observa imagen nodular intraluminal adherida a pared posterior del estómago de bordes definidos, con buena captación de contraste

- Hallazgos por RM:
 - ✓ En T1 s/c la masa se ve hipointensa. c/c hay vascularización variable; realce de la masa sólida y ausencia de realce en áreas necróticas o hemorrágicas



RNM T1 con y sin gadolinio. Se visualiza masa hipointensa lobulada con escasa captación de contraste

- ✓ En T2 se muestra como masa submucosa hipo o iso-intensa y áreas hiperintensas de necrosis.



Secuencia T2 de la misma paciente

Conclusiones

- Los GIST son los tumores mesenquimáticos más frecuentes del tracto gastrointestinal. Pueden localizar en cualquier porción del tracto digestivo, omento o mesenterio, siendo más frecuente en estómago .
- La TC es el método de imagen de elección no solo para el diagnóstico y estadiaje de los GIST, sino también para la monitorización tras tratamiento y la evaluación de progresión tumoral.

Bibliografía

- Tegi Gástricos. Pág 314-317. Diagnóstico Por Imagen. Abdomen. Federle. 2ª edición 2001. Editorial Marban
- Tumor estromal gastrointestinalL (GIST): Formas de presentación. Rev Chil Radiol 2005; 11(1):13-18
- Tumor del estroma gastrointestinal en una paciente con neurofibromatosis tipo 1. Rev. méd. Chile v.137 n.9 Santiago sep. 2009