

METÁSTASIS INFRECUENTE EN SEPTUM INTERVENTRICULAR DE SARCOMA DE MIEMBRO INFERIOR DERECHO

Juan Facundo REPETTO LÓPEZ - Javier KOBYLANSKI - Pablo Maximiliano POLLONO - Juan Diego Christian WOLCAN - Juan Ignacio CEREZO - Agustín BERICIARTUA

La Plata, Buenos Aires, Argentina
j.facundo.repetto@hotmail.com



PRESENTACIÓN DEL CASO

- Paciente de sexo femenino.
- Edad: 38 años
- Antecedente: Sarcoma Alveolar de muslo derecho, resuelto desde el año 2008.
- Motivo de consulta: Control oncológico anual, sin evidencia de lesiones secundarias hasta el momento.

HALLAZGOS IMAGENOLÓGICOS

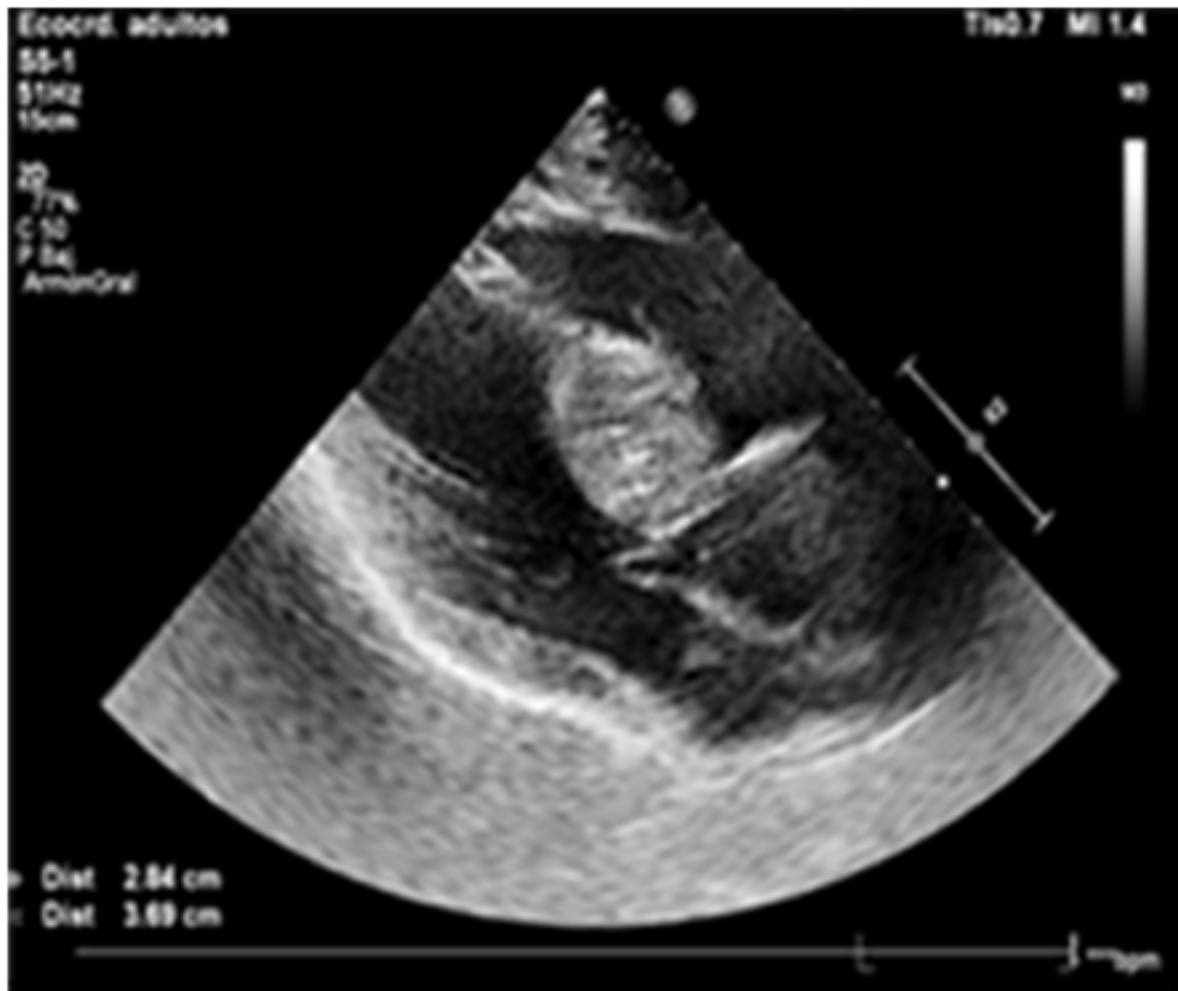


Fig. 1: Ecocardiograma

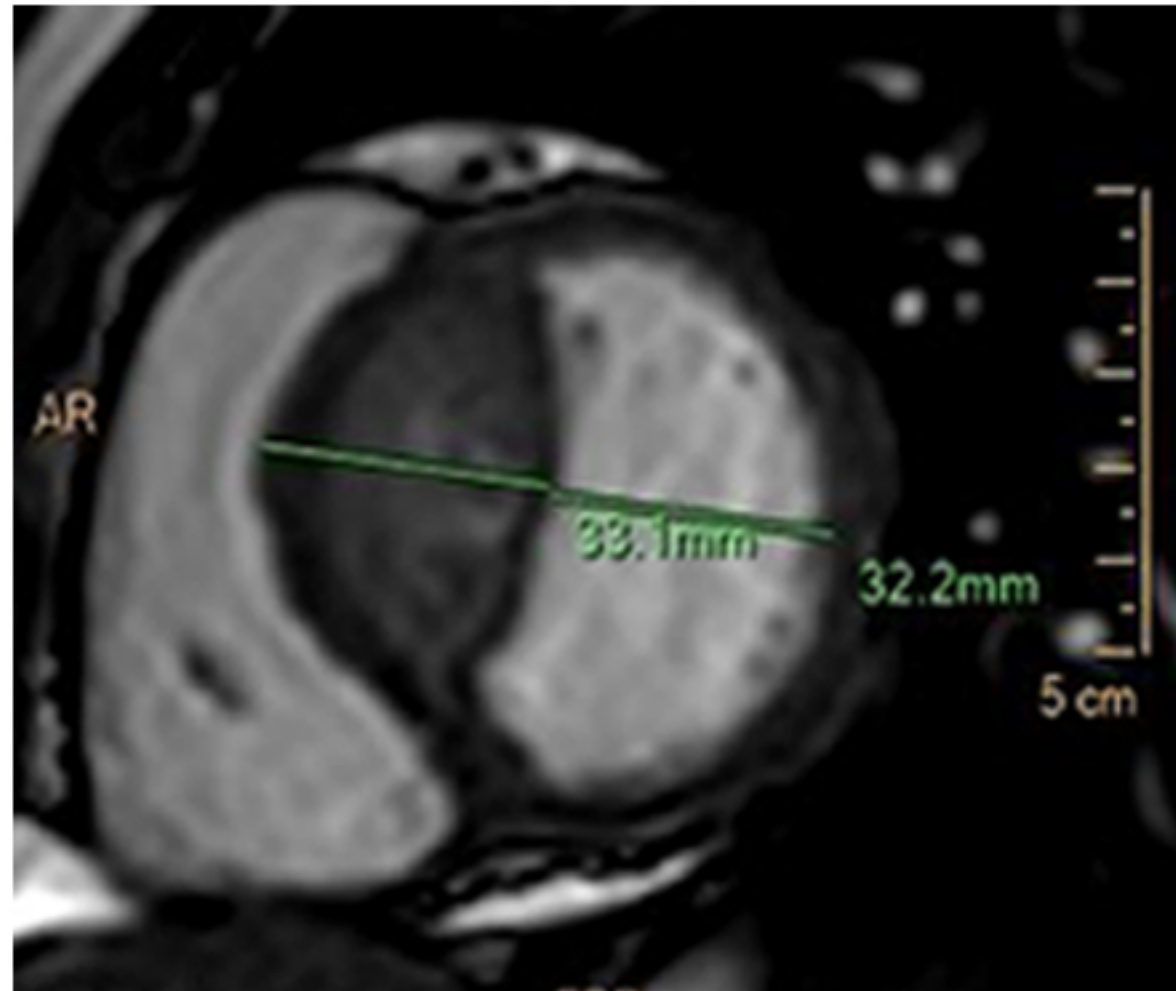


Fig. 2: RMN Cardíaca

HALLAZGOS IMAGENOLÓGICOS

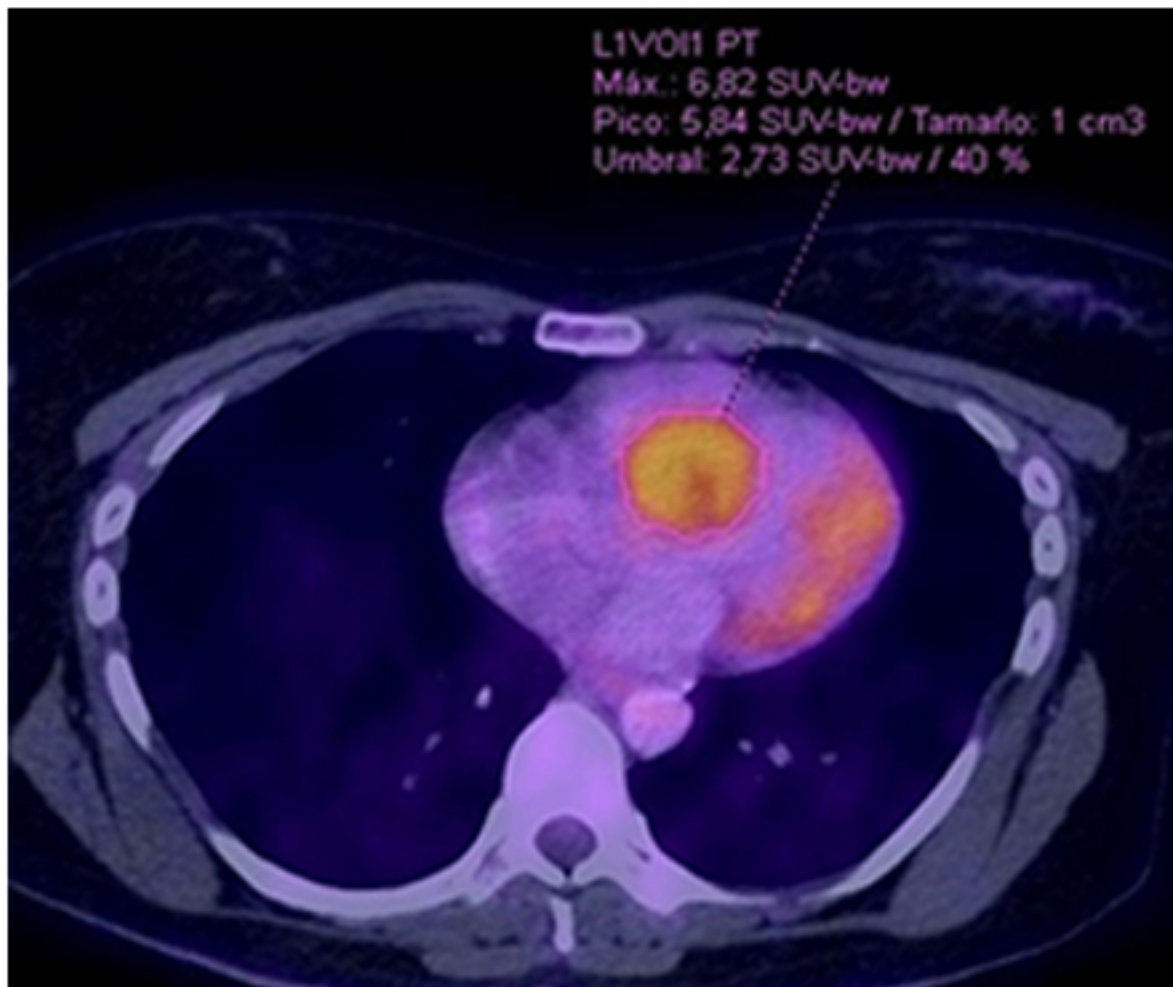


Fig. 3: PET-CT

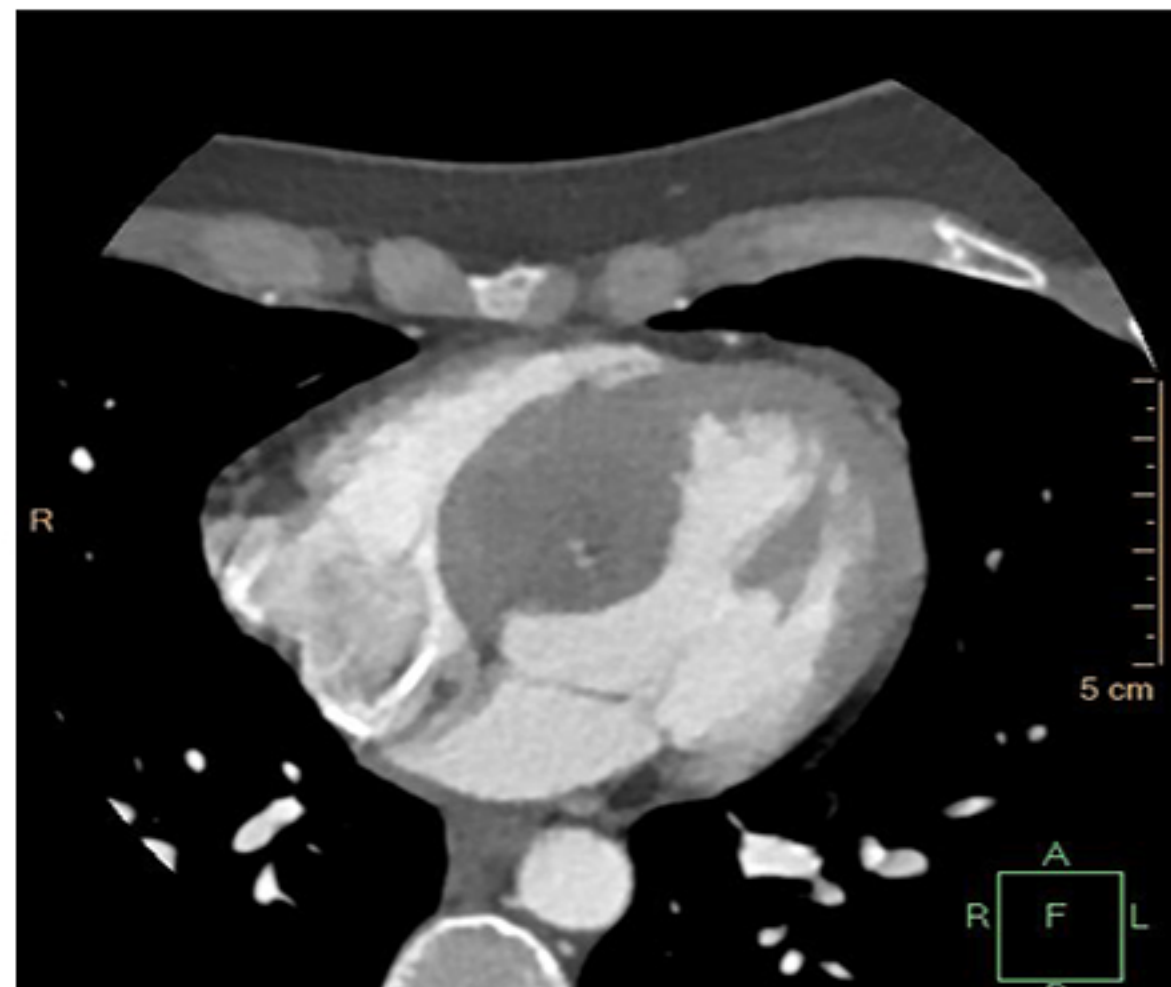


Fig. 4: Coronario - TC

DISCUSIÓN

En los estudios realizados, se observa una formación nodular intracardíaca localizada en el septum interventricular, específicamente en el segmento medio tanto en la pared anterior como en la inferior. Esta lesión provoca una ligera obstrucción del tracto de salida del ventrículo izquierdo. Considerando los antecedentes clínicos de la paciente, las características de la masa y la epidemiología de las neoplasias cardíacas, se concluye que la etiología secundaria es el diagnóstico más probable.

El interés en este caso radica en la baja frecuencia de las masas cardíacas intraventriculares, donde las metástasis son las más prevalentes y las lesiones benignas ocupan el segundo lugar. La ecocardiografía suele ser el primer método de diagnóstico y, en muchos casos, identifica incidentalmente estas masas. Para una caracterización más detallada y un diagnóstico más preciso, la resonancia magnética (RM) cardíaca es fundamental, ya que proporciona información exhaustiva sobre las características tisulares de las masas. En aquellos casos en que la RM no clarifica el diagnóstico, la tomografía por emisión de positrones (PET-TC) puede ofrecer datos adicionales sobre el metabolismo de la masa, facilitando así un diagnóstico más certero.

CONCLUSIÓN

Las masas intracardíacas abarcan un espectro heterogéneo de entidades patológicas con pronósticos variables según su etiología. Aunque la ecocardiografía es fundamental para el diagnóstico inicial, se requiere un enfoque multimodal para una evaluación completa, considerando tanto las características imagenológicas como los antecedentes clínico-quirúrgicos del paciente.

Bibliografía

- Cardiovascular magnetic resonance imaging for diagnosis and clinical management of suspected cardiac masses and tumours (DOI: 10.1093/eurheartj/ehr104)
- MR imaging of cardiac tumors and masses: a review of methods and clinical applications (DOI: 10.1148/radiol.13121239)
- Resonancia Magnética Cardíaca: Moya Mur; Guzman Martinez.