



Arteria carótida retrofaríngea (transposición carotídea)

Paulazo C *, López Rueda A**, Squarcia M**, Pujol T**, Olondo ML**,
Capurro S**, Cardenal C**, Bargalló N**, Berenguer J**, Oleaga L**.

*Hospital Italiano de Córdoba. **Hospital Clínic Barcelona.

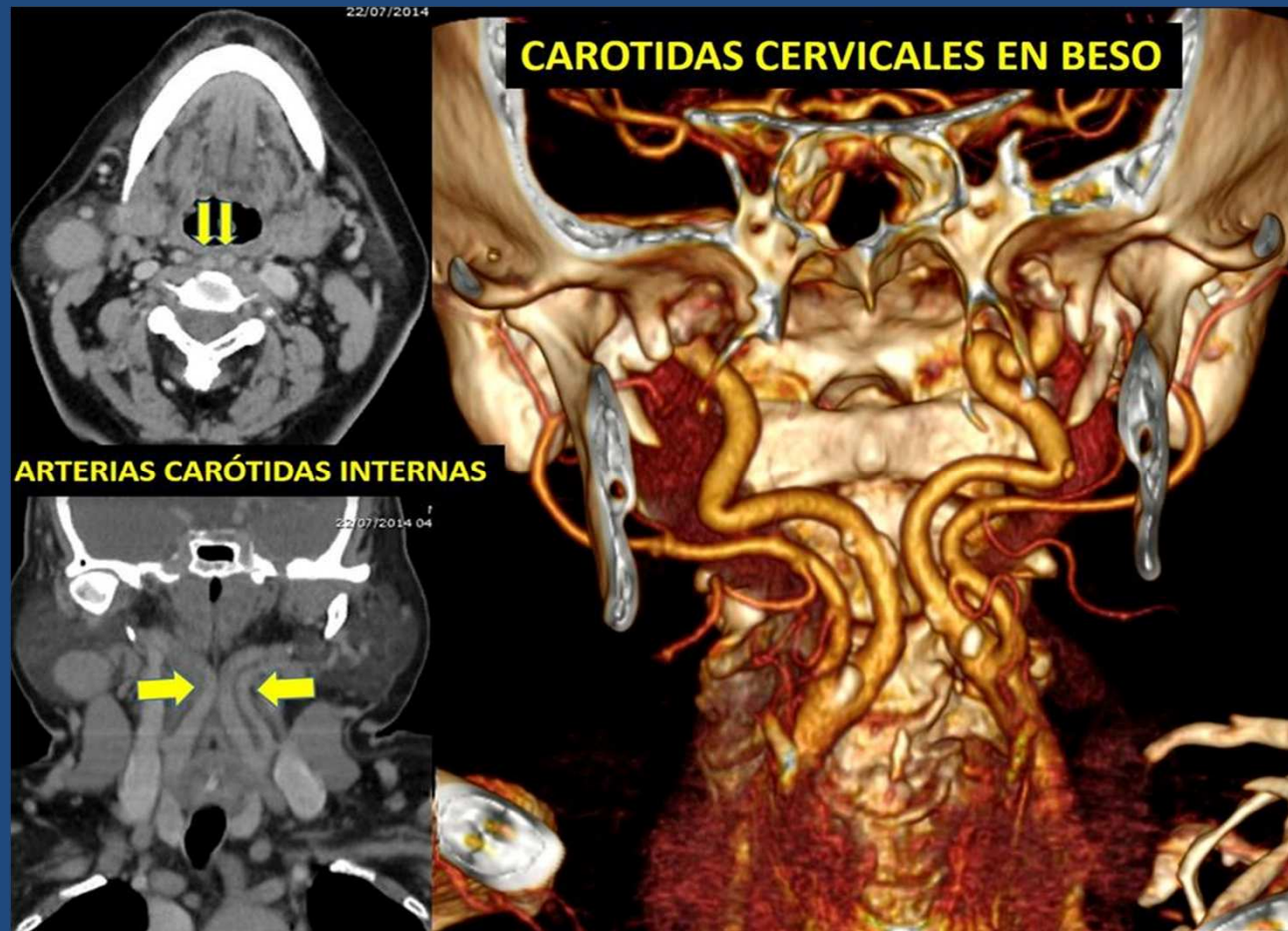


Introducción:

- La arteria carótida retrofaríngea es una variante vascular, en la que una o ambas arterias carótidas se sitúan medialmente en el espacio retrofaríngeo (ERF).
- La aterosclerosis causa tortuosidad fusiforme con aumento de su tamaño de la arteria carótida, y ésta se desplaza medialmente cuando aumenta la ectasia.
- En niños puede deberse al fracaso del descenso completo de la raíz aortica dorsal en el tórax con la angulación embriológica persistente de las carótidas.

- La arteria carótida empuja medialmente desde una posición normal del espacio carotídeo, arquea e irrumpe en la fascia alar, si es incompetente para alcanzar el ERF.
- Puede ser asintomática, o presentarse como una masa pulsátil retrofaríngea, puede potenciar la apnea obstructiva del sueño.
- Visualización en TC con contraste: arteria carótida interna recorriendo el ERF, se ha visto que es un fenómeno transitorio, ya que puede cambiar de posición.

- Puede ser unilateral o bilateral, esta última se conoce como “carótidas que se besan”.



<https://www.facebook.com/FAARDIT/photos/pb.179345255440576.-2207520000.1424194603./732178133490616/?type=3&theater>

<https://www.facebook.com/ColegioInteramericanodeRadiologia/photos/a.838020832888499.1073741828.837297436294172/955806594443255/?type=1&theater>

Importancia de informar su hallazgo:

- ✓ Antes de una biopsia, para evitar hemorragias.
- ✓ En intubaciones dificultosas.
- ✓ Qx: adenoides, vertebrales, abscesos.
- ✓ Fracturas de odontoides
- ✓ Fusiones cervicales

Objetivo:

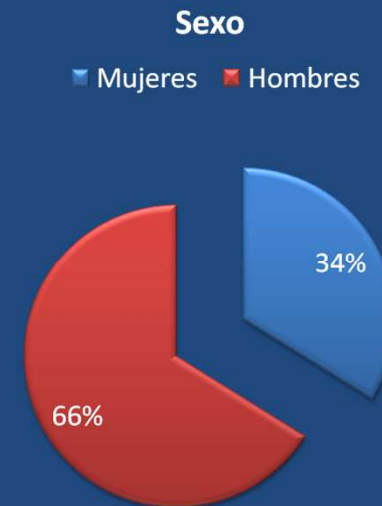
- Evaluar la frecuencia de arteria carótida retrofaríngea correlacionarla con la edad, sexo, localización (derecha-izquierda).

Material y método:

- Estudio retrospectivo incluyendo todos los pacientes que se realizaron TC de cuello desde el 12 al 31 de enero del 2015.
- Se consignó: edad, sexo y localización arteria carótida retrofaríngea.

Resultados:

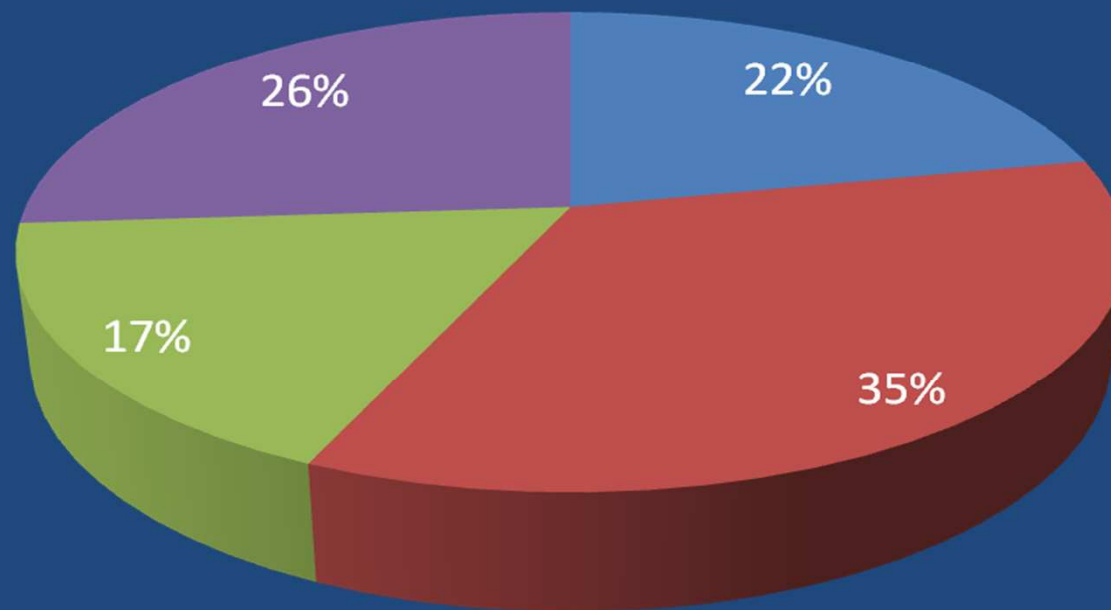
- De las 88 TC revisadas, 23 pacientes tenían arteria carótida retrofaríngea (16 hombres y 7 mujeres).
- Edad promedio 59 (rango 32-86).

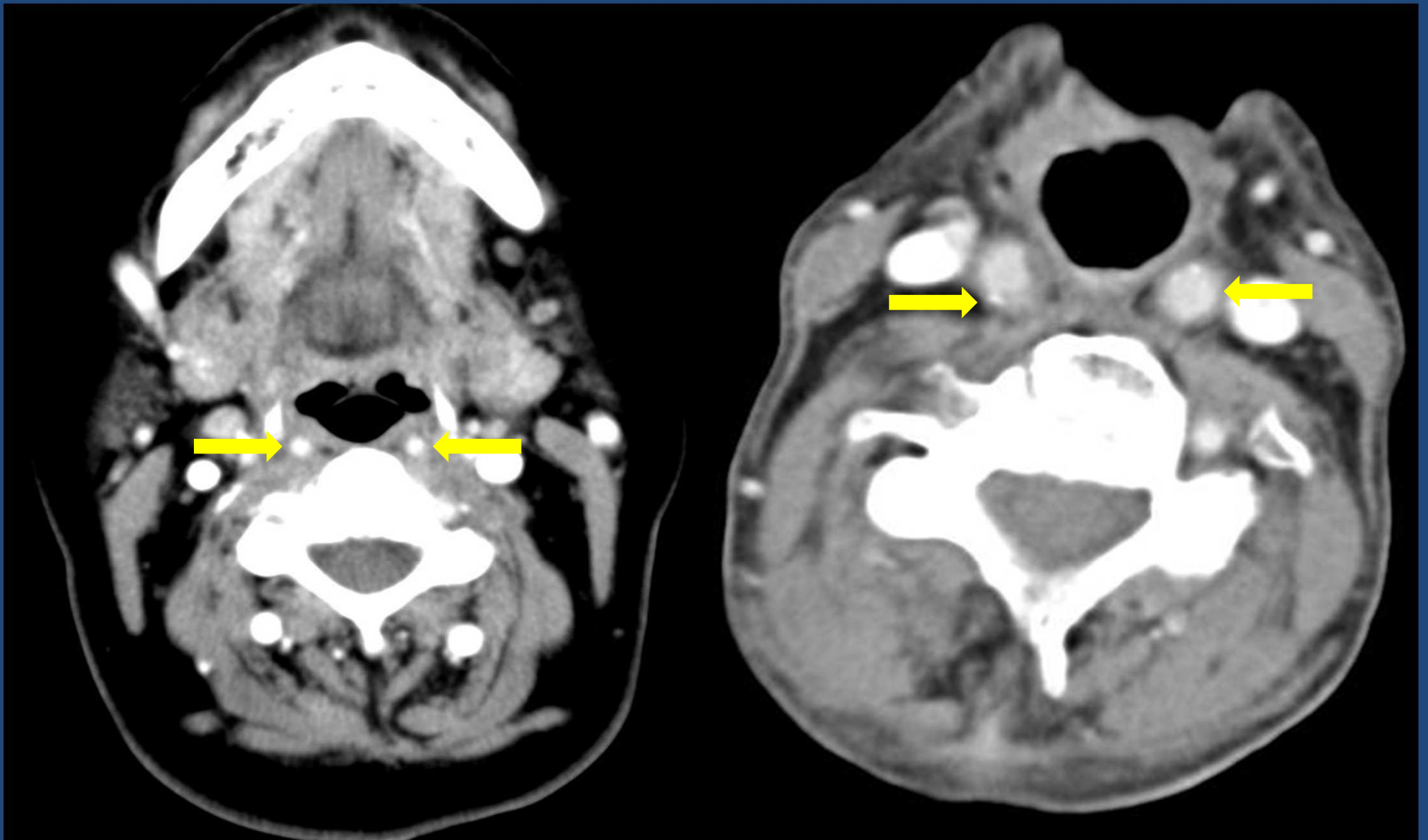


- Localización: 5 eran bilaterales, 8 izquierdas, 4 derechas y 6 medializadas.

Arteria carótida retrofaríngea

■ Bilaterales ■ Izquierda ■ Derecha ■ Medializadas





TC c/cte corte axial: arteria carótida interna retrofaríngea bilateral.



TC c/cte corte axial: arteria carótida interna retrofaríngea izquierda.



TC c/cte corte axial: arteria carótida interna retrofaríngea izquierda y derecha medializada.

Conclusión:

- La arteria carótida retrofaríngea es una variante vascular, presente en un 26% de los pacientes a los que se realizaron TC de cuello.
- Más frecuente en sexo masculino (66%), edad promedio 59, siendo la localización izquierda la más común (35%).
- Es importante informar su hallazgo antes de una biopsia, para evitar hemorragias, en intubaciones dificultosas, fracturas de odontoides, fusiones cervicales, cirugía de adenoides vertebrales y abscesos.

Bibliografía:

- Muñoz A, De Vergas J, Crespo J. Imaging and Clinical Findings in Patients with Aberrant Course of the Cervical Internal Carotid Arteries. *Open Neuroimag J.* 2010; 4: 174–181.
- Ozlugedik S, Acar H, Apaydin N, Esmer A , Tekdemir I , Elhan A, Ozcan M. Retropharyngeal space and lymph nodes: An anatomical guide for surgical dissection. *Acta Oto-Laryngologica*, 2005; 125: 1111/1115
- Prokopakis E, Bourolias C, Bizaki A, Karampekios S, Velegrakis G and Bizakis J .Ectopic internal carotid artery presenting as an oropharyngeal mass. *Head & Face Medicine* 2008, 4:20 doi:10.1186/1746-160X-4-20